

## Venkov 2009

### Venkov: „žitý prostor“ (sounáležitost s územím)

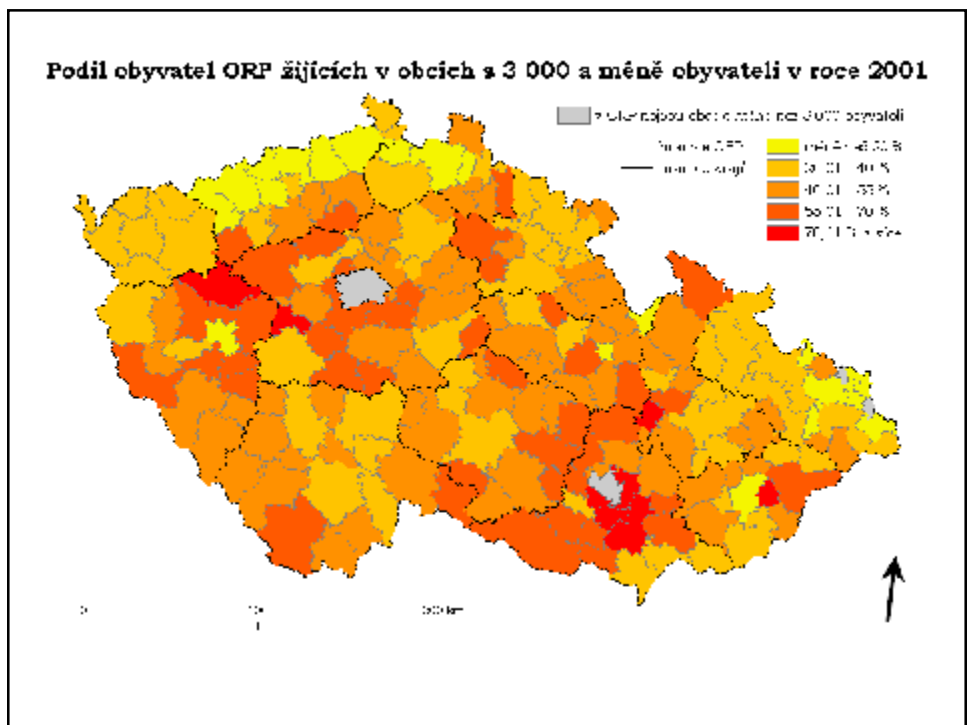
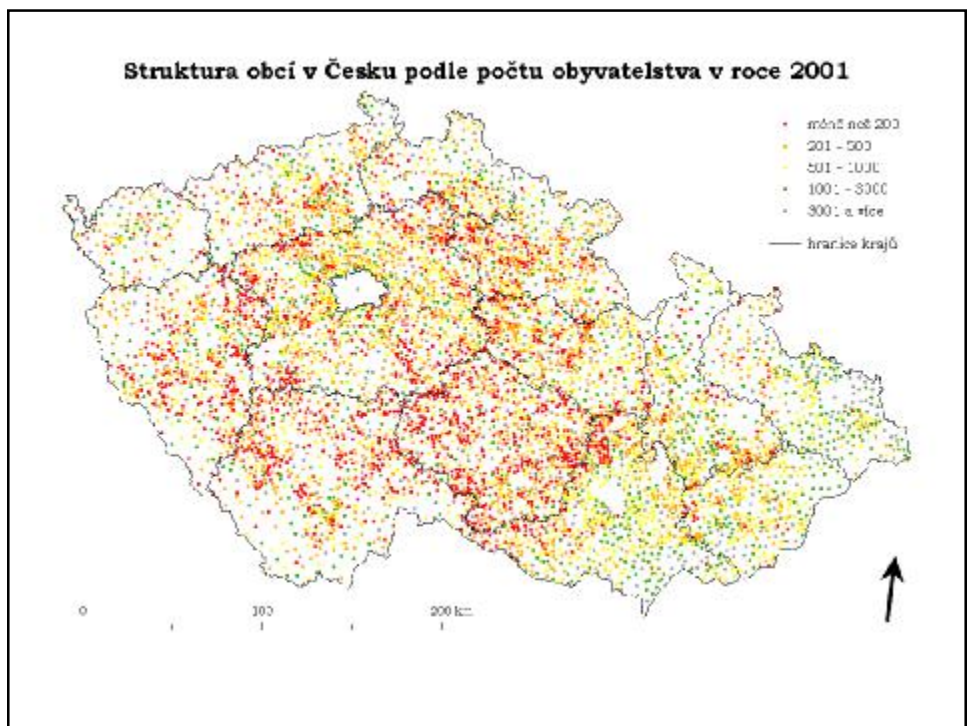
Pavel Chromý, Vít Jančák

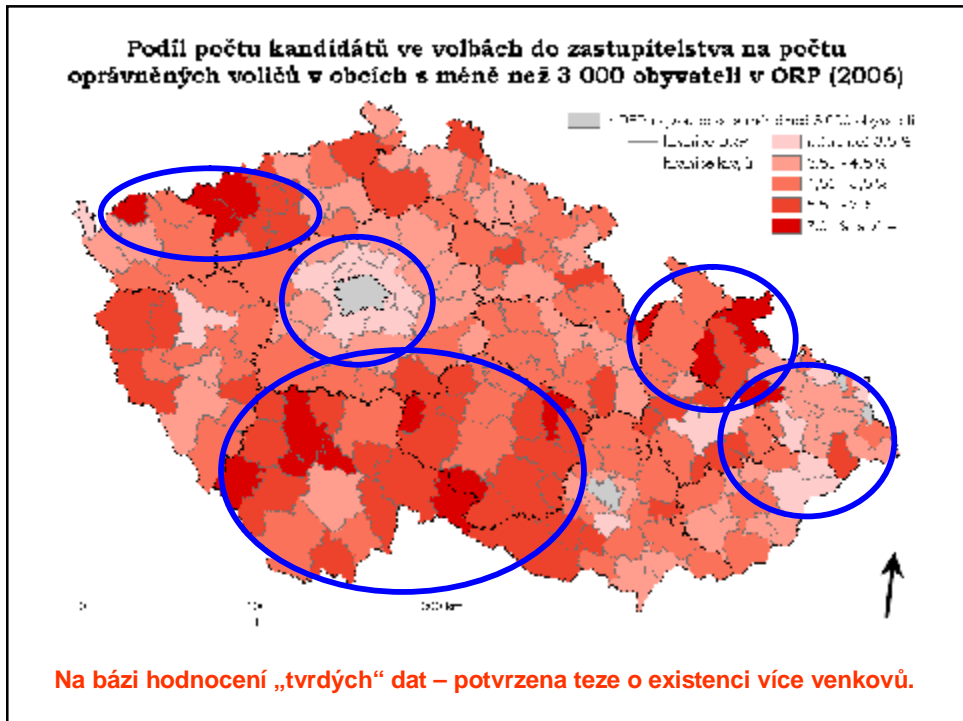
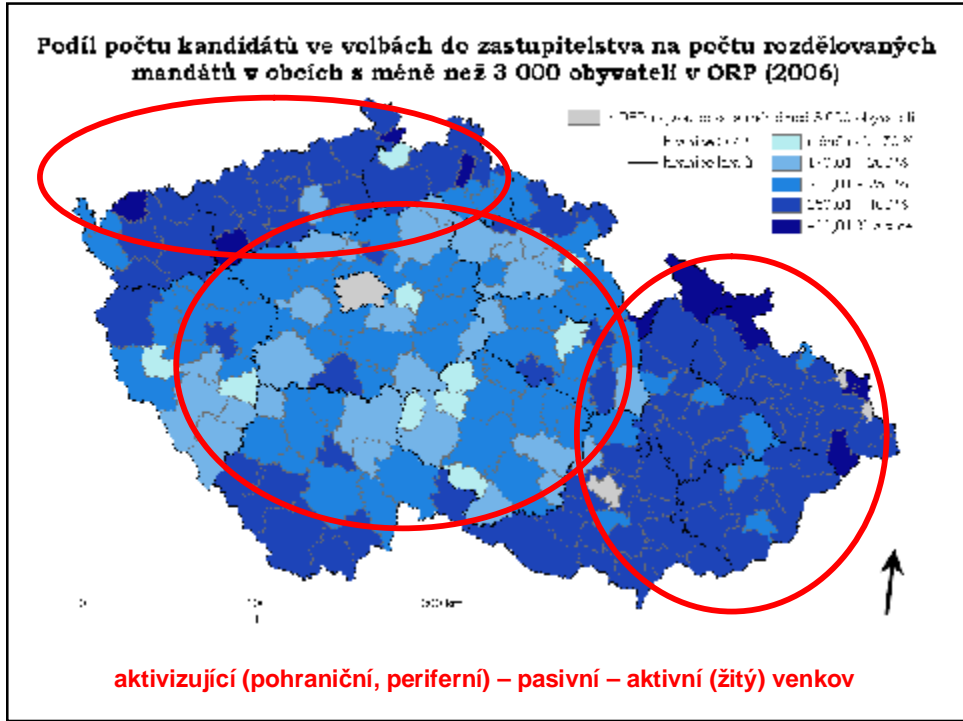
Příspěvek vznikl za podpory projektů:  
WD -01-07-1 Regionální diferenciací venkovského  
prostoru: disparity a možnosti rozvoje  
MSM 0021620831 Geografické systémy a rizikové  
procesy v kontextu globálních změn a evropské  
integrace

### Motto:

## Venkov nebo více venkovů?

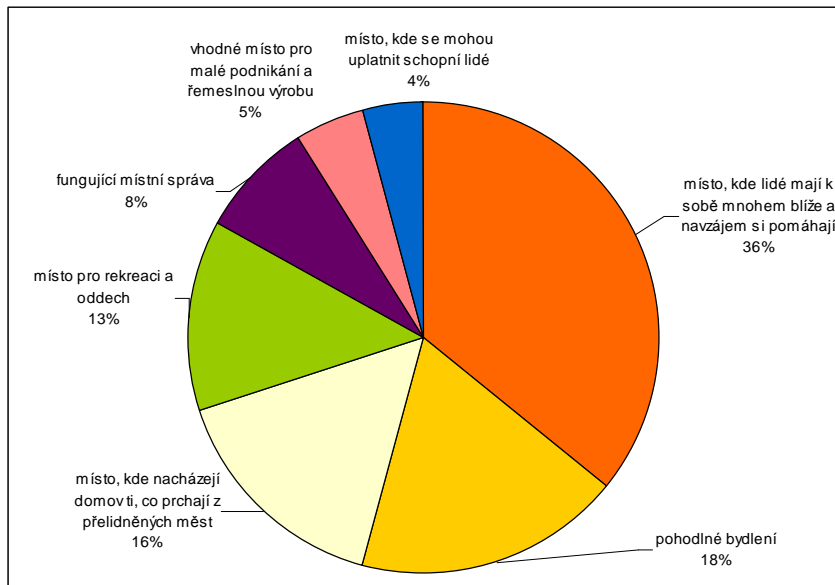
- n vnímání venkova
- n vnímání obce
- n vztah k obci (hrdost)
- n společenský život obce





Otázka 1

### Co se Vám především vybaví v mysli, když se řekne venkov?



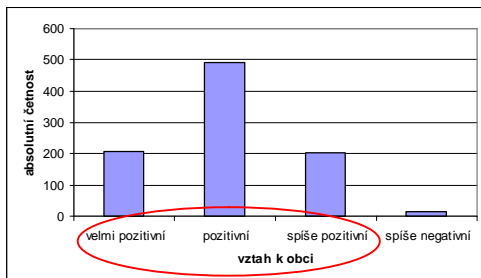
Otázka 2

### Co myslíte, jaký vztah má podle Vás většina vašich občanů k území Vaší obce?

velmi pozitivní  
pozitivní

spíše pozitivní  
spíše negativní

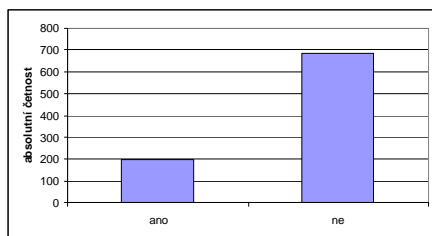
nevím  
neodpověděl/a



- n jak obyvatelé vnímají prostor, ve kterém žijí
- n předpokládáme, že v celkovém souboru odpovědí budou převažovat kladné odpovědi
- n potvrdil se předpoklad, pozitivní odpovědi představují 98 % odpovědí, tak významný podíl pozitivních odpovědí je možná až překvapivý, ukazuje na velký potenciál možností rozvoje venkova v Česku (možnost využít vnitřní potenciál)
- n v kontextu evropského neoregionalismu: potenciál pro rozvoj „zdola“ – zájem na rozvoji území, ke kterému mají obyvatelé vztah

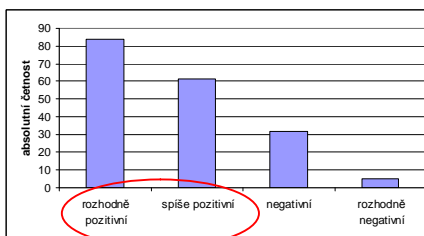
Otázka 4

**Liší se podle Vašeho názoru situace Vaší obce nějak významně od ostatních obcí v okolí?**

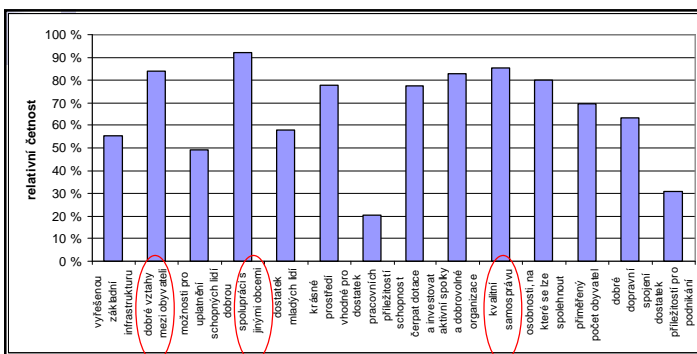


Otázka 5

**Jestliže ano, je to v pozitivním, anebo v negativním slova smyslu?**



Vnímání vnitřní diferenciace venkova – odpovědi indikují malé rozdíly – venkov není „rozdílný“? – na nejnižší řádovostní úrovni  
 Nahlížet z vyšší řádovostní úrovně – hledat rozdíly mezi kraji  
 – regionální rozdíly se budou zvyšovat  
 Vlastní situaci vnímají pozitivně, což je dobrý signál – potenciál pro rozvoj

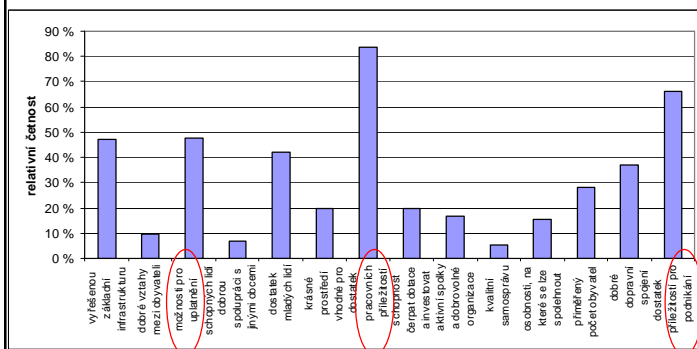


**MÁ**

odpovědi indikují vyšší míru sociálního kapitálu

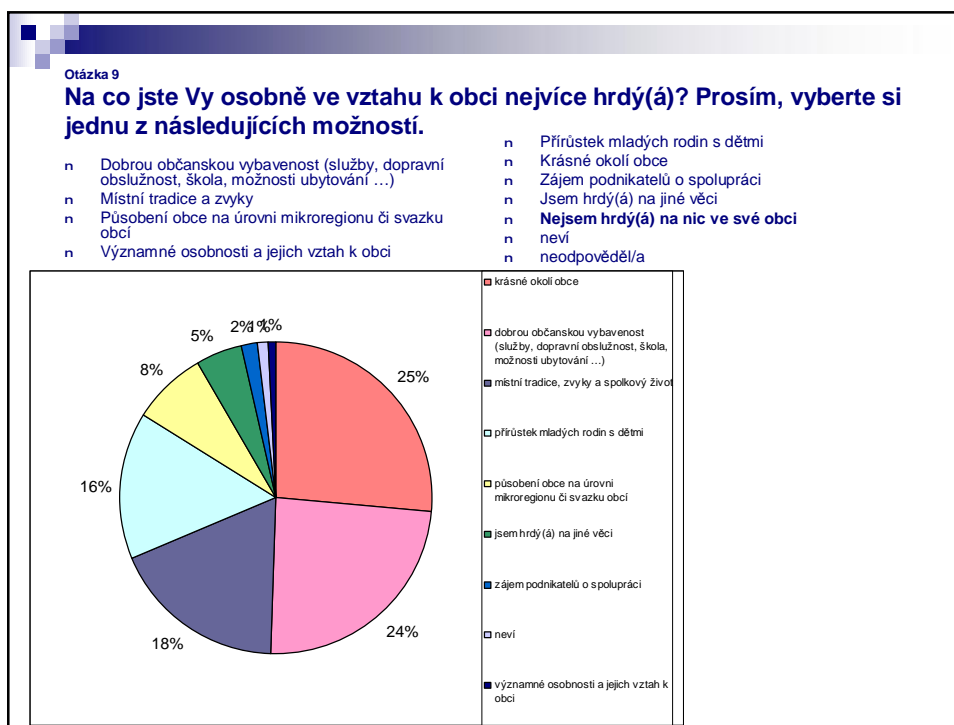
Otázka 6

**Když se zamyslíte nad situací Vaší obce, řekli byste, že Vaše obec**

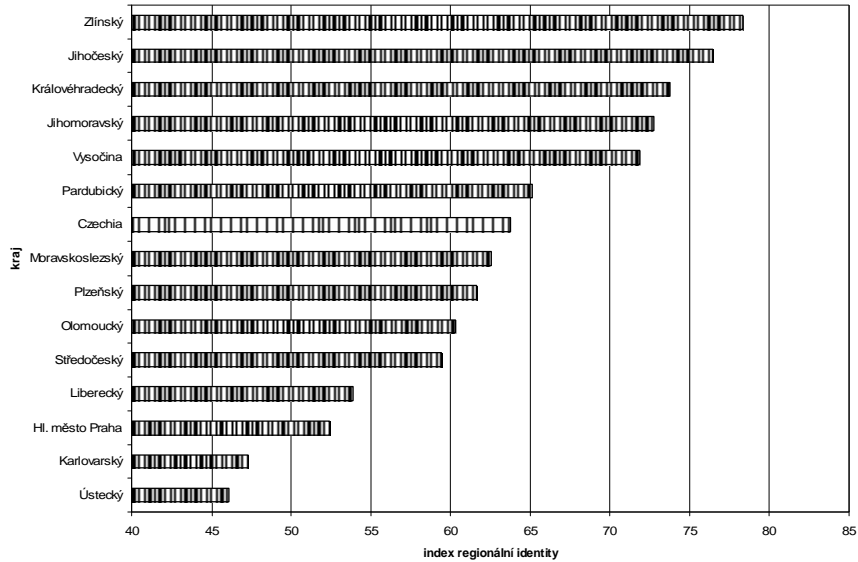


negativní vnímání podmínek pro osobní uplatnění – problémy spojené s lidským kapitálem v území

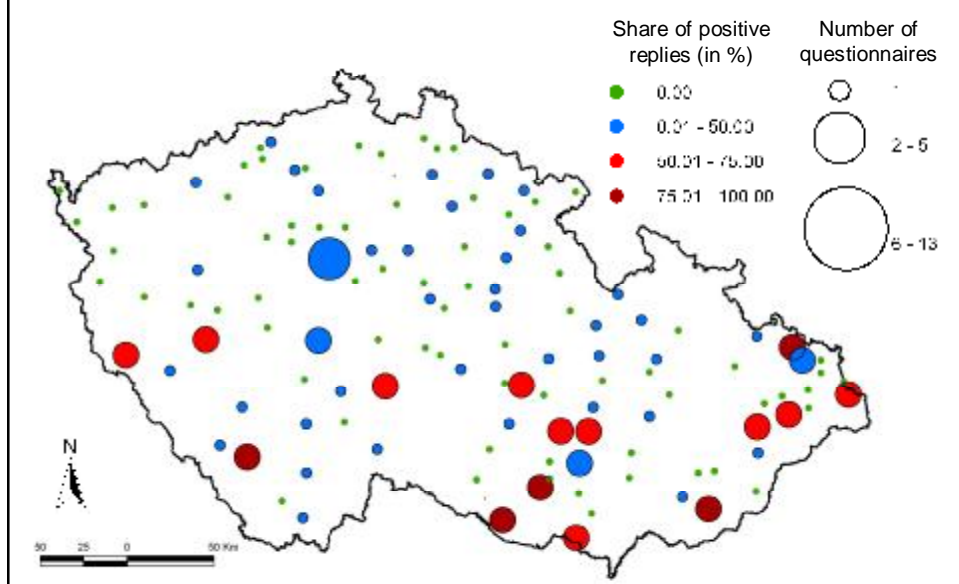
**NEMÁ**



## Index regionální identity



## Pozitivní vztah k místu (města)





Otázka 23

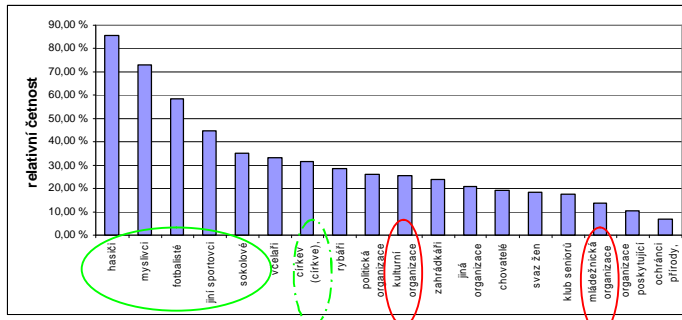
**Jaké dobrovolné organizace (spolky, kluby, sdružení...) vyvíjejí aktivní činnost ve Vaší obci?**

Otázka 24

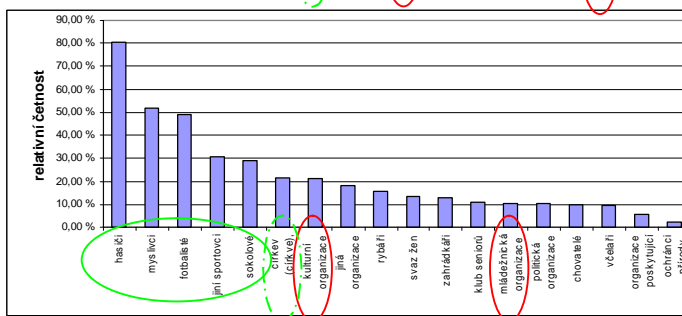
**A která z nich uspořádala za posledních 12 měsíců ve Vaší obci alespoň jednu akci pro veřejnost?**

- n Hasiči
- n Církev (církve), církevní sdružení
- n Sokolové
- n Fotbalisté
- n Jiní sportovci
- n Zahrádkáři
- n Chovatelé
- n Včelaři
- n Myslivci
- n Rybáři
- n Svaz žen
- n Ochránci přírody, ekologové
- n Klub seniorů
- n Mládežnická organizace
- n Kulturní organizace (pěvecké, taneční nebo hudební soubory, ochrana památek ...)
- n Organizace poskytující sociální služby (např. starým či postiženým)
- n Politická organizace (strana, klub, družení...)
- n Jiná organizace

Otázka 23  
Jaké dobrovolné organizace (spolky, kluby, sdružení...) vyvíjejí aktivní činnost ve Vaší obci?



Otázka 24  
A která z nich uspořádala za posledních 12 měsíců ve Vaší obci alespoň jednu akci pro veřejnost?



## Závěrečné (vstupní) poznámky

V obcích do 3 tis. obyvatel:

- n převažuje pozitivní vnímání venkova
- n spíše pozitivní vztah k „vnějšmu“ prostředí než k „vnitřnímu“ podmínkám života
- n společenský život na venkově zajišťují tradiční společenské organizace spíše než organizace kulturní a mládežnické
- n hodnocení celkového souboru odpovědí respondentů indikuje spíše „jeden venkov“ než „více venkovů“



Územní rozdíly je třeba sledovat:

- n ve vyšší řádovostní úrovni regionů/krajů (makropolitická diferenciacie)
- n podle pozice obcí v hierarchii sídelního systému (podle velikostních skupin obcí)
- n v kontextu diferenciacie lidského a sociálního kapitálu

Děkujeme za pozornost!