

VENKOV 2010

Sakrální objekty českého venkova

Tomáš Havlíček, Martina Hupková
PřF UK Praha

tomhav@natur.cuni.cz; martina.hupkova@seznam.cz

Příspěvek byl zpracován s podporou projektu VaV MMR ČR: WD-01-07-1 Regionální diferenciacce venkovských obcí Česka: disparity a možnosti rozvoje a projektu GA AV: IAA701110701 Diferenciacce proměn religiózní krajiny Česka v transformačním období

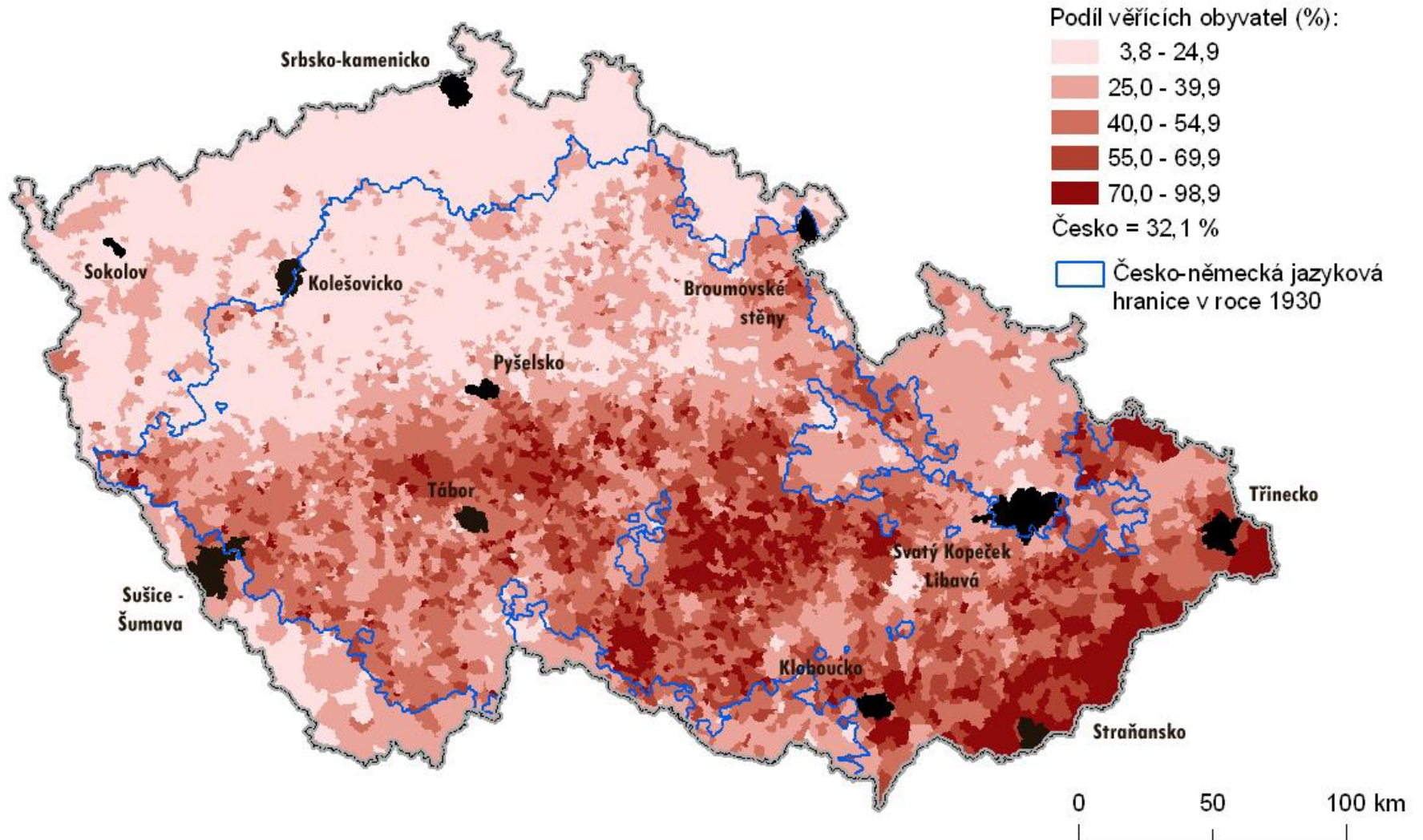
Předpoklady výzkumu

- Venkov především v druhé polovině 20. století prožíval především díky ekonomickému zaostávání za městy a jejich nejbližším zázemím pocit méněcennosti, resp. negativních až černých konstrukcí stavu a budoucího vývoje (Cloke 1997).
- Ovšem v současnosti zaznamenává **venkovský prostor** jak v západní Evropě (Valentine 1997), tak i v Česku nové oživení. Je **vnímám především pozitivně** a hledá, resp. utváří svoji identitu v nových rámcových podmínkách sociálně-tržní společnosti.
- Jednou z možných konstrukcí při utváření „**nové**“ **venkovské identity** v Česku je také role náboženství a především sakrálních objektů. Předpokládá se na venkově vliv aktivity obyvatel (finanční dostupnost oprav menších objektů), důležitou roli tedy hraje identita obyvatel, jejich spjatost nejen s kulturně-historickým vývojem ale také s krajinou.
- S tím souvisí i výzkumná otázka, do jaké míry podporují výsledky výzkumu sakrálních objektů myšlenku existence **více rozdílných venkovů v Česku**. Jestli tedy ovlivňuje regionálně rozdílný stav a vývoj sakrálních objektů, resp. posvátných míst také **regionálně rozdílnou konstrukci venkovské identity**.
- Při obnově těchto náboženských objektů se ovšem často nejedná jen o **religiózní motivy, ale také nebo dokonce především o důvody kulturní a historické** (Havlíček 2005). Neméně významným motivem jejich obnovy je i jejich role v rámci cestovního ruchu v jednotlivých oblastech. Na venkově a v menších obcích znamenají sakrální objekty často jediný významný kulturní element z pohledu cestovního ruchu.

Náboženské symboly jako součást kulturní krajiny českého venkova

- Kulturní krajina Česka vykazuje poměrně hustou síť náboženských symbolů především v podobě drobných náboženských objektů (především kříže, kapličky, Boží muka, obrazy aj.), jejíž masivní výstavba spadá hlavně do období 18. a 19. století. Tato tzv. **barokní sakralizace kulturní krajiny venkova** neprobíhala jen na území tehdejších českých zemí, ale také ve všech katolických oblastech Rakouska-Uherska.
- Drobné sakrální objekty výrazně formují venkovskou krajinu v Česku, resp. v katolické střední Evropě a spoluutvářejí „**genia loci**“ českého venkova jako celku i jeho jednotlivých lokalit (Norbert-Schulze 1992).
- Ve venkovských sídlech také často tvoří větší náboženské stavby jako kostely, kaple nebo zvoničky hlavní dominanty obcí (Havlíček, Hupková 2008), které jsou většinou lokalizovány v centrech jednotlivých sídel a mají jak funkci náboženskou tak i společenskou a kulturní.
- Drobné sakrální objekty jako jsou kříže, Boží muka, obrazy svatých a menší kapličky vykazují většinou význam memoriální (úmrtí, přírodní katastrofa atd.) a byly zřizovány hlavně poblíž lokálních a regionálních cest nebo na křižovatkách a hranicích panství či jiných administrativních hranic.

Modelové venkovské mikroregiony

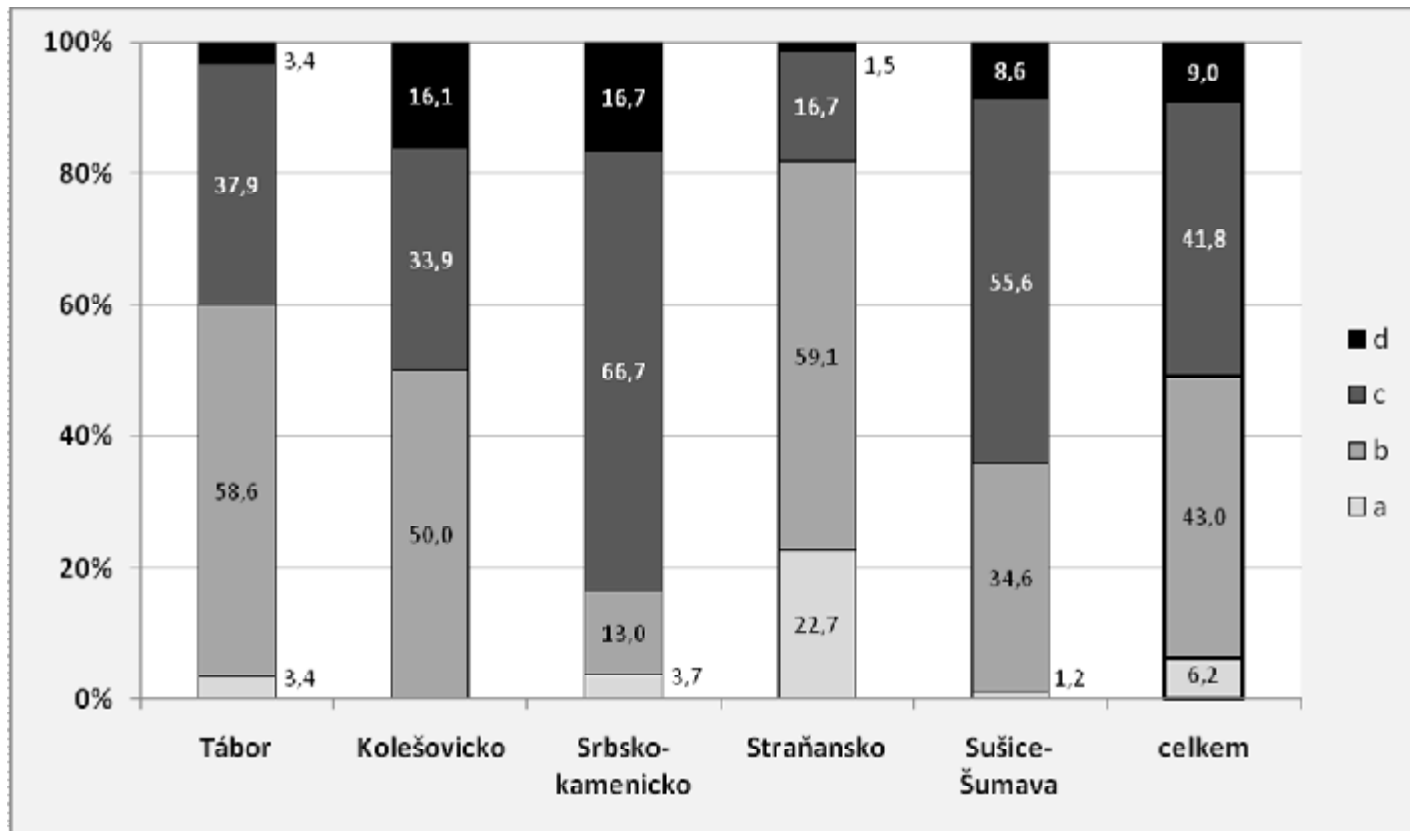


Podíl kvantitativních kategorií (velikostně-významové členění) na celkovém počtu objektů

Kategorie:

- 1 objekt nadregionálního významu (poutní místo a křížová cesta)
- 2 komunitní centra, fara, kaplanka atd.
- 3 kostel
- 4 kaple
- 5 kaplička, socha, zvonice, další stavby obdobné velikosti např. větší boží muka, komplex křížů
- 6 kříž, další poměrně malé sakrální objekty (menší boží muka, sakrální obrázky v krajině)
- 7 hřbitov
- 8 pomník obětem nehod podél silnic a tragických událostí (nejen u silnic)
- 9 objekt (obrázek, tabulka) na jiných objektech (domy, stromy, skály)

Podíl kvalitativních kategorií (období vzniku a fyzický stav) na celkovém počtu objektů v modelových regionech v %



d – relikní objekty

c – objekty postavené před 1989, ale nerekonstruovány

b – objekty postavené před 1989 a rekonstruovány po 1989

a – nové objekty postavené po roce 1989

Srbskokamenicko

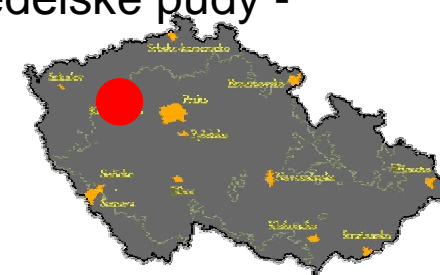
27 %



- z větší části v oblasti NP České Švýcarsko
- region zasažen odsunem českého a následně německého obyvatelstva → vysídlení venkova, stopy na religiózním vývoji krajiny, relativně velké objekty (dřívější bohatství) – nyní katastrofální stav (2), často bezhlavé sochy (3)
- postupně vznikající naučné tabule v některých obcích renovace kostelů
- pozůstatky z doby Sudetských Němců (1)
- Nevyjasněné vlastnické vztahy, naprostý nezájem obyvatel o objekty, ani představitelé obcí nevědí, kdo je vlastníkem objektů



- Poloha území → hranice dřívějších Sudet (odsun Němců, dosídlení)
- Nezáměr obyvatel o víru a religiózní památky, špatný technický stav velké části objektů (1)
- farnosti slučovány
- Postoj místního kněze – nezáměr komunikace se samosprávou, kritika důvodů zájmu samosprávy o sakrální objekty (kulturní důvody) – „nic se neděje“ – objekty budou chátrat dále)
- Původ Pravoslavné církve v Hořovičkách – Češi, kteří v minulosti odešli do volyňské oblasti (dnešní Ukrajiny) kvůli snadnému získání zemědělské půdy - návrat do Čech.
- Výrazně nadprůměrný podíl Pravoslaví – není odraz v krajině



Kolečovicko

25 %



- § Venkovská oblast, CHKO Bílé Karpaty, drsné klima a podmínky
- § vysoká role náboženství, sakrální objekty menšího významu a velikosti (pro místní obyvatele mají význam velký), nápisy symbolizující lokální kulturu
- § sakrální objekty jsou ve výborném stavu, rekonstruovány a opravovány spíše díky iniciativě místních obyvatel
- § silná osobnost faráře – aktivní, lidský, posiluje dobré vztahy
 - náboženství silně zakořeněno, součást místního života i pro nevěřící
 - Vzhledem k malé velikosti obce, kostely relativně velké (1, 2)



Straňansko

82 %



Hlavní pozitivní a negativní faktory, které se nejvíce projevují v jednotlivých modelových územích

Modelové území	Pozitivní faktory	Negativní faktory
Tábor	Míra a typ religiozity (husitská tradice) Velikost obce	Vzdálenost objektu od centra Aktivita a zájem obyvatel
Kolešovicko	Aktivita a zájem obyvatel (občanské sdružení, aktivní starosta) Přeshraniční spolupráce	Míra a typ religiozity Vlastnické vztahy Vztah samosprávy a církve
Srbskokamenicko	Vztah samosprávy a církve Aktivita a zájem obyvatel (pouze selektivně)	Míra a typ religiozity Vlastnické vztahy Aktivita a zájem obyvatel
Straňansko	Míra a typ religiozity Vztah samosprávy a církve Osobnost faráře Aktivita a zájem obyvatel	–
Šumava-Sušicko	Přeshraniční spolupráce Aktivita a zájem obyvatel (nadace, sdružení)	Míra a typ religiozity Vlastnické vztahy Vzdálenost objektu od centra

Shrnutí

- a) venkovské oblasti s vysokým podílem vysídlených českých Němců (přes 90 %), nízkou religiozitou a zároveň i religiózní, resp. regionální identitou. Vysoký podíl reliktních a nerekonstruovaných objektů a nízký podíl nových sakrálních symbolů v krajině. V tomto území došlo také k transformaci vnímání sakrálních objektů z původně náboženského motivu k motivu kulturnímu nebo turistickému. Jedná se o regiony jak ve vnitřní periferii (např. Kolečovicko), tak i v příhraničních oblastech (Srbsko-kamenicko), (**český venkov**)
- b) venkovské oblasti s průměrnou mírou religiozity i stability osídlení. Objekty jsou převážně v dobrém a zrekonstruovaném stavu, ale nestaví se v transformačním období nové (Sušice-Šumava), (**český venkov**)
- c) venkovské oblasti v suburbanizačních zónách větších měst, kde dochází nejen k rekonstrukci sakrálních objektů ale i k výstavbě zcela nových (např. Pyšelsko), (**suburbanizační venkov**)
- d) venkovské oblasti s vysokou mírou religiozity a poměrně stabilním obyvatelstvem po několik staletí. V regionech tradičně religiózních (např. Straňansko) dochází nadále k modernizaci a rozvoji kulturní, resp. religiózní krajiny (vysoký počet nových sakrálních objektů postavených v období transformace). (**moravský venkov**)