

# Amenitní migrace do venkovských oblastí České republiky

Marie Novotná  
& Jan Kopp  
Katedra geografie  
ZČU v Plzni



Šumava – Javorná

# Projekt GA ČR

**„Amenitní“ migrace jako nová forma specifické globální migrace obyvatel. Její vliv na socioekonomický rozvoj rurálních oblastí České republiky. (GAČR 403/07/0714)**

**Řešitelský kolektiv:**

**Michael Bartoš, Drahomíra Kušová, Jan Těšitel** (Zemědělská fakulta Jihočeské univerzity v Českých Budějovicích), **Marie Novotná, Jan Kopp** (Pedagogická fakulta Západočeské univerzity v Plzni), **Jaroslav Macháček** (Vysoká škola ekonomická, Praha), **Lawrence A.G. Moss, Romella Glorioso Moss** (International Amenity Migration Centre, Spokane, USA; Kaslo, Canada)

# Amenitní migrace

- **amenitní migrace** představuje migraci do starých jader měst nebo do ryze venkovského prostoru
- v Česku se projevuje jako
  - migrace do historické části Prahy, do Českého Krumlova a dalších starobylých měst
  - **migrace do přírodně zachovalých venkovských území, kam lidi vede vnitřní potřeba žít v hezkém přírodním prostředí**



# Závěrečná monografie

## **01. Úvod**

## **02. Migrace obecně**

## **03. Amenitní migrace**

03.1. Amenitní migrace jako nový globální fenomén

03.2. Východiska a souvislosti amenitní migrace v ČR

## **04. Metodika**

04.1. Použité metody

04.2. Vymezení a charakteristika zájmových území

## **05. Amenitní migrace v České republice**

05.1. Trendy migrace obyvatel v rurálním prostoru

05.2. Postoje městského obyvatelstva k životu na venkově

05.3. Migrační potenciál venkovských oblastí ČR pohledem lokálních aktérů

05.4. Sociologické aspekty amenitní migrace - deskripce a typologie amenitních migrantů v České republice

05.5. Krajinně-ekologické faktory amenitní migrace

05.6. Sociálně ekonomický vývoj územních celků ve vztahu k amenitní migraci

## **06. Závěr**

## **07. Literatura**

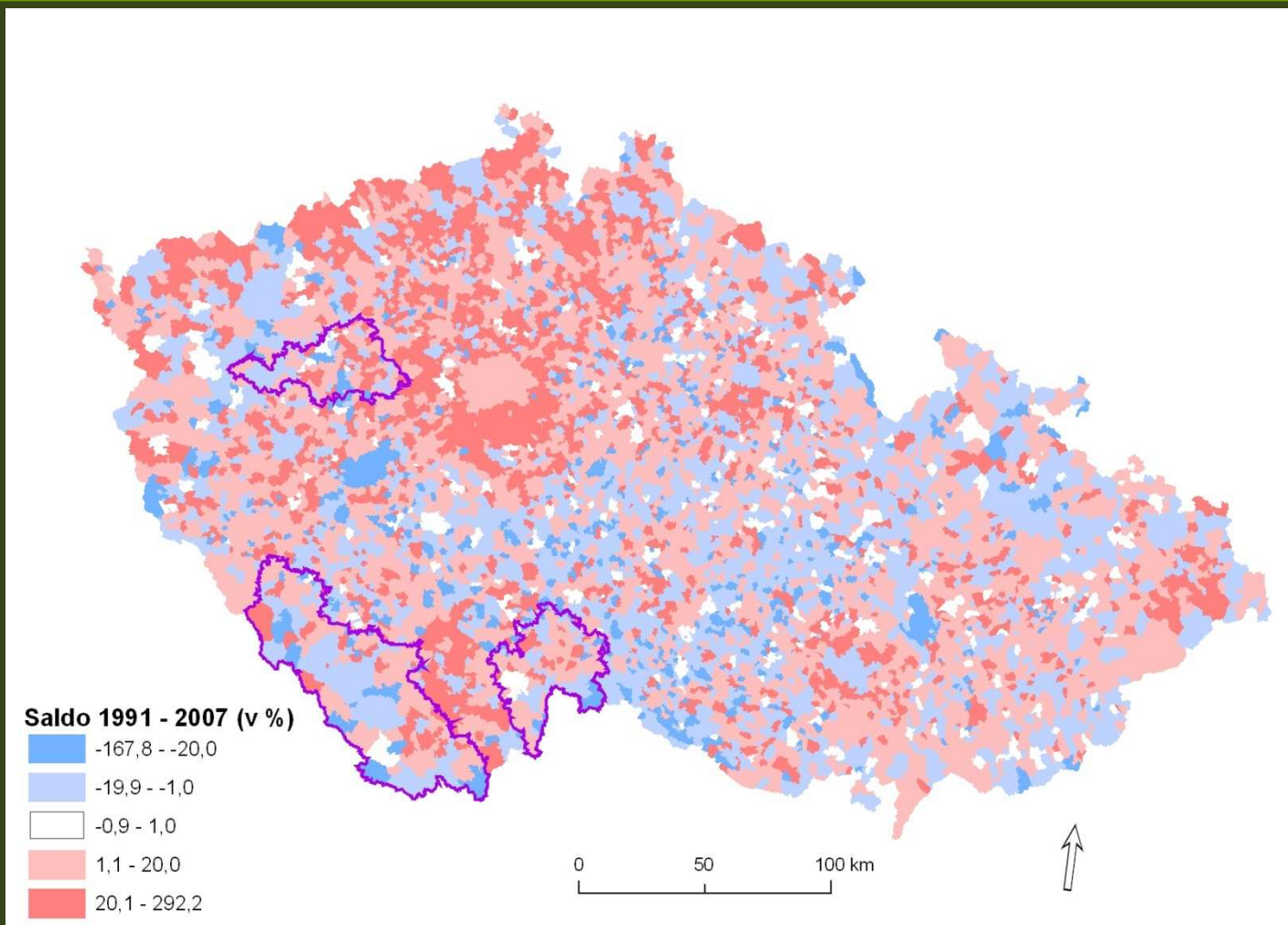
## **08. Přílohy**

# Zdůvodnění migrace na venkov

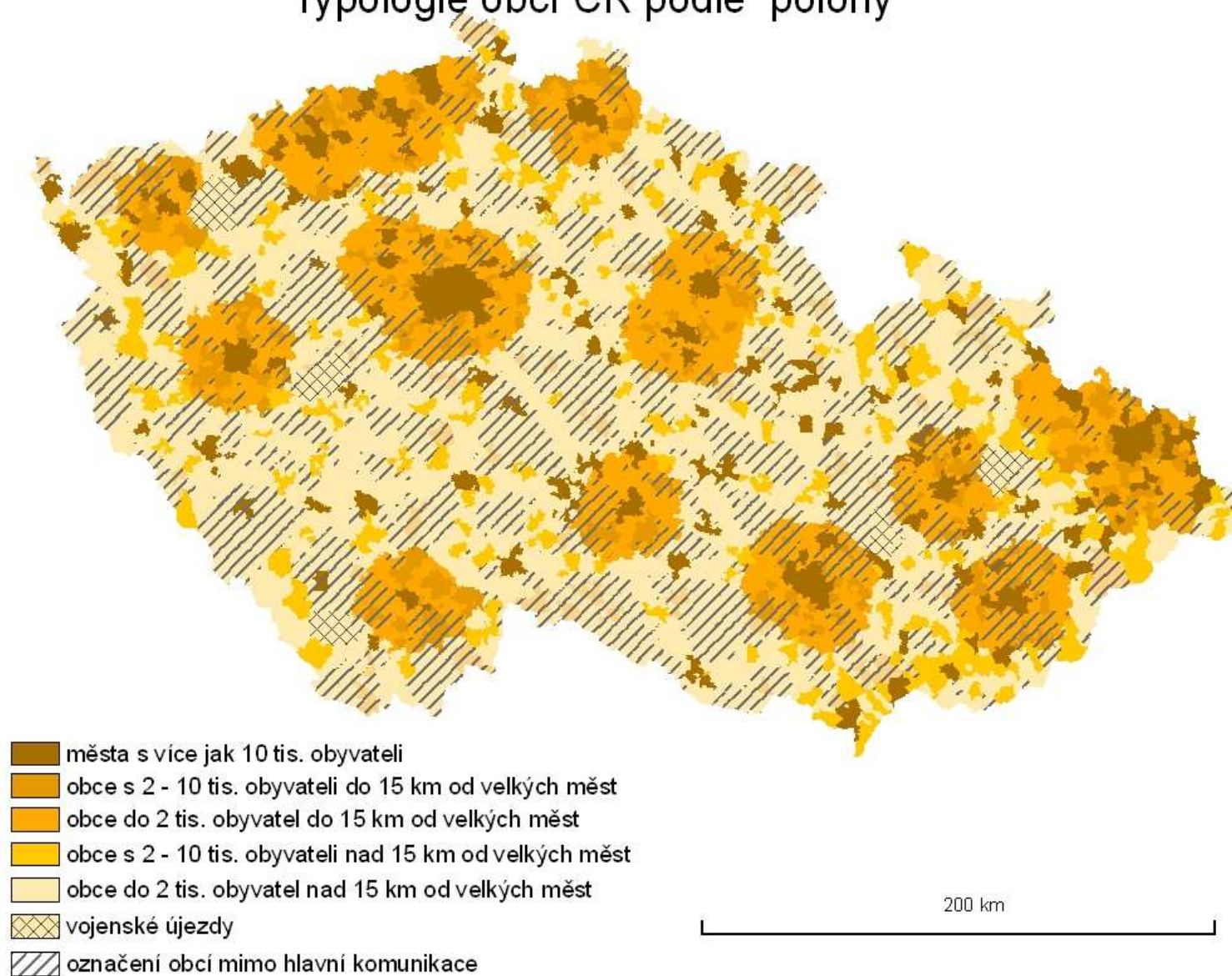
Boyle, Halfacree (1998)

- potenciál pro stěhování z venkovských oblastí je vyčerpán
- role úspor životních nákladů a sociální problémy ve velkých městech,
- větší dostupnost vládních dotací pro venkovské aktivity,
- zlepšení dopravních sítí a komunikačních technologií,
- růst zaměstnání ve veřejném sektoru a osobních službách,
- účinek ekonomické recese na změnu stěhování z venkova do měst,
- změna v sídelních preferencích obyvatel aktivního věku,

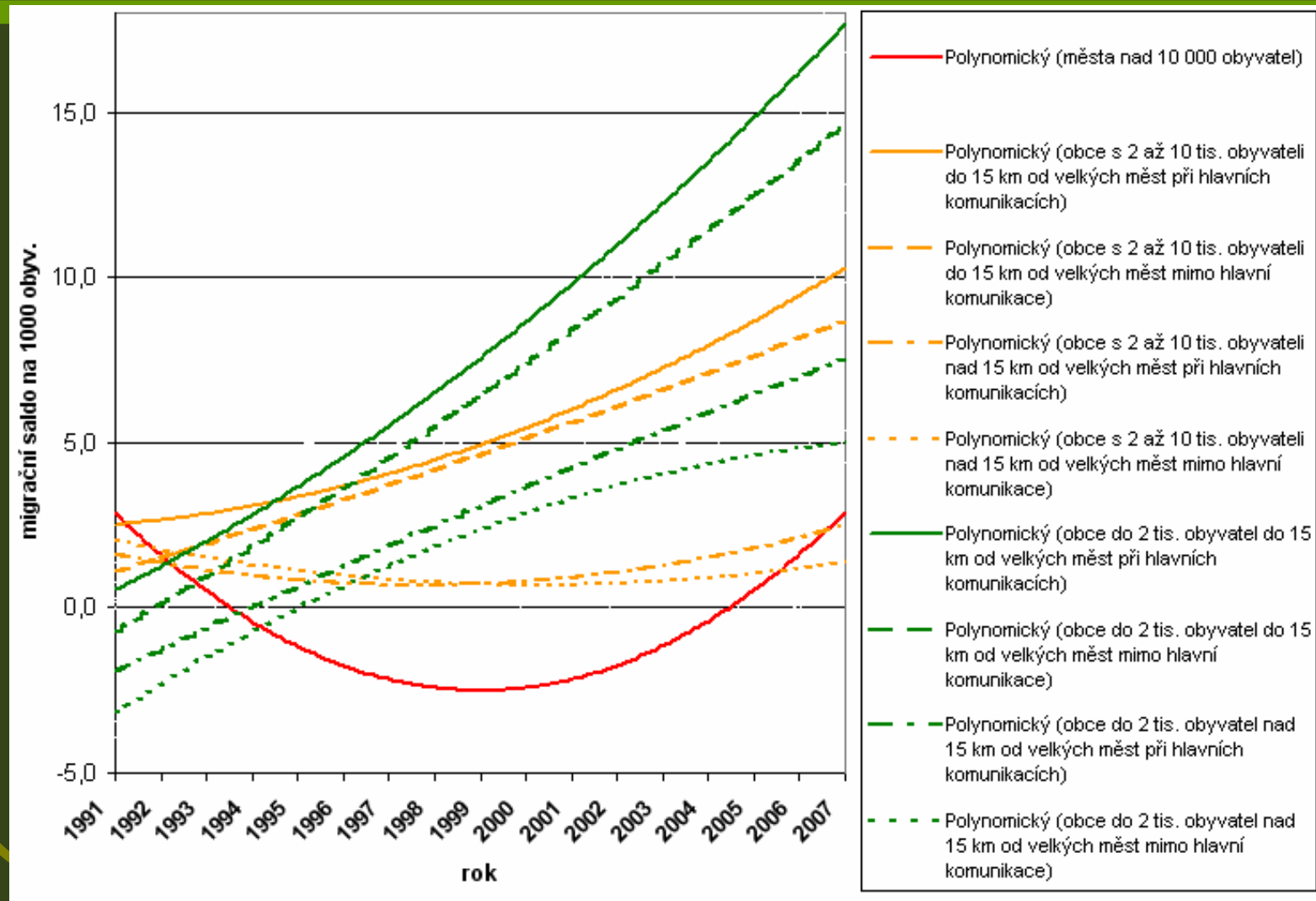
# Trendy migrace obyvatel v rurálním prostoru podle statistiky



## Typologie obcí ČR podle polohy



# Trend migračního salda



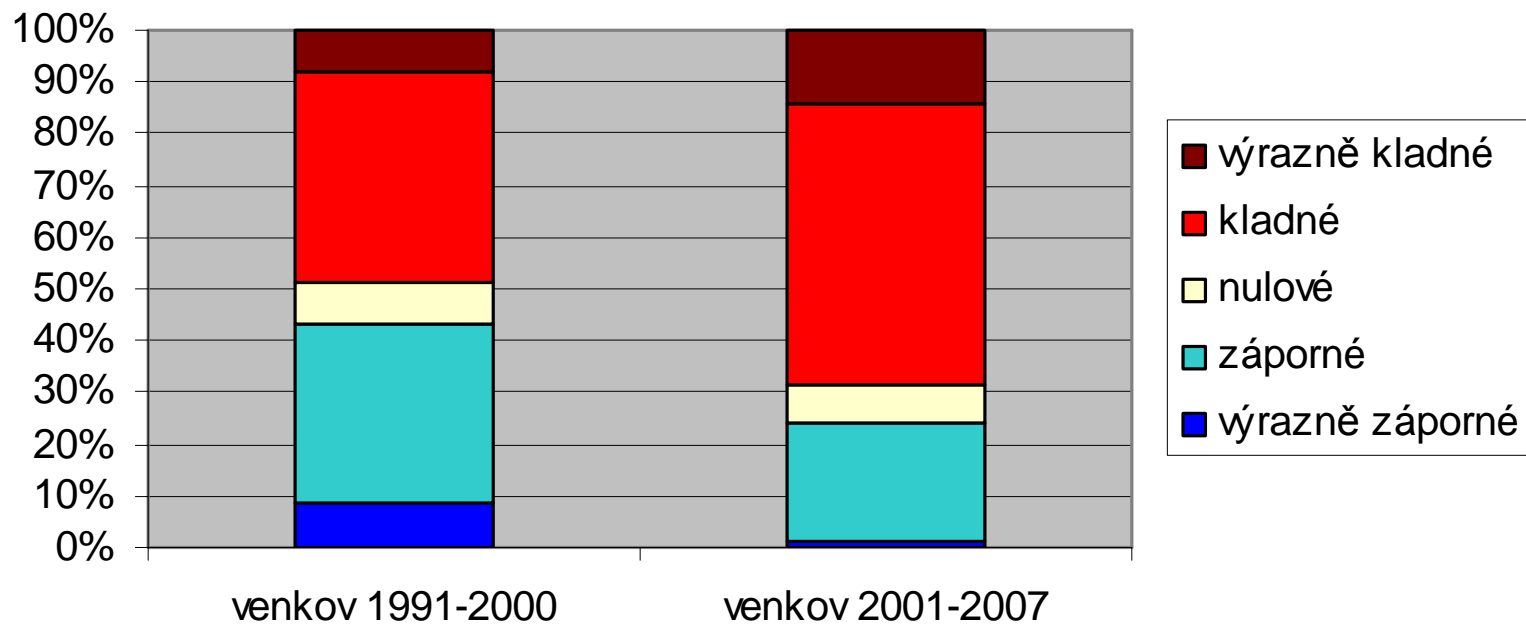
# Vymezení venkovských oblastí

## Podle OECD

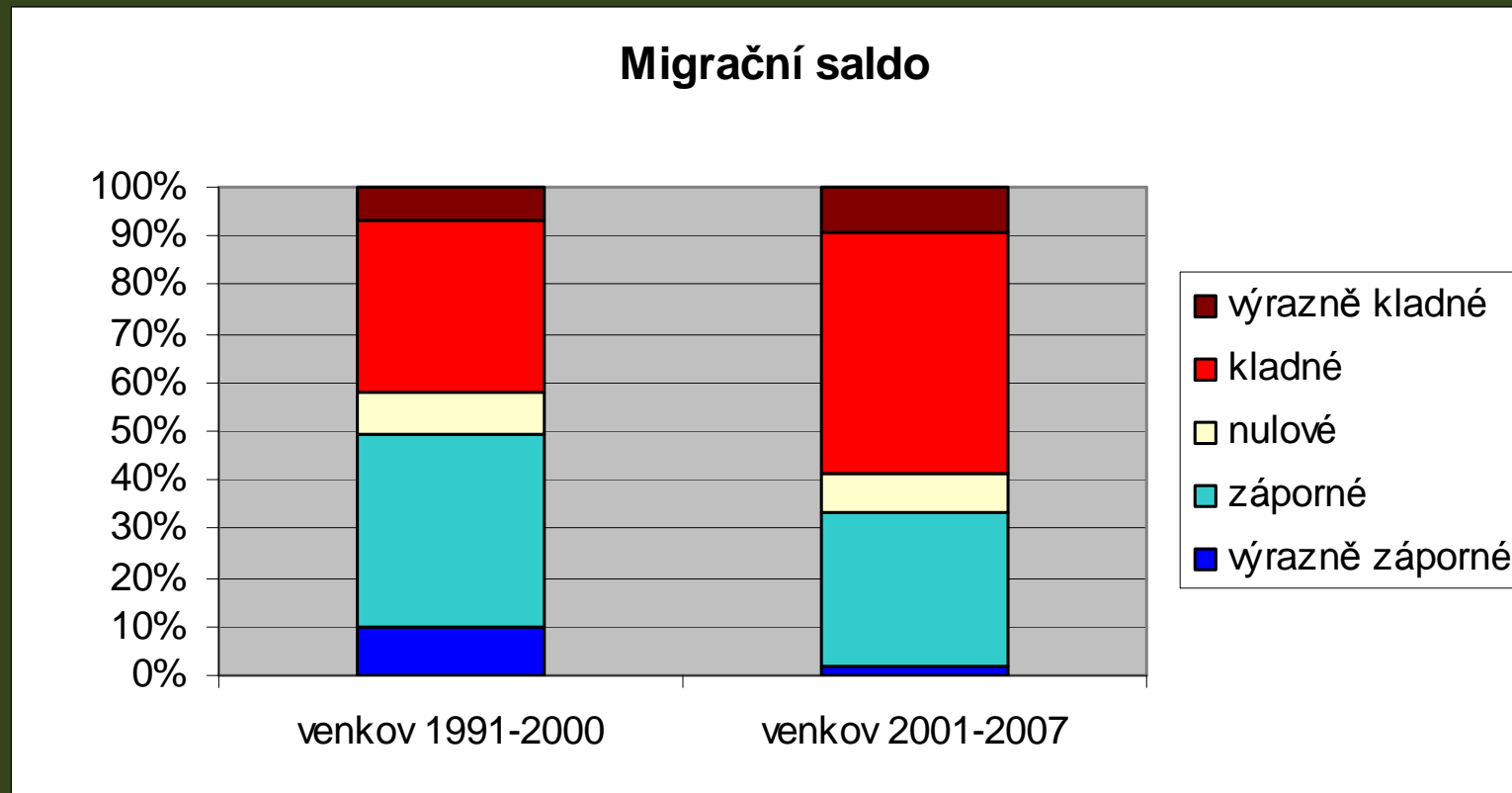
1. Venkovské oblasti v ČR - lokální úroveň (obce)
  - hustota zalidnění je nižší než 150 obyv. na km<sup>2</sup>
2. Venkovské oblasti v ČR - regionální úroveň (ORP)
  - hustota zalidnění je nižší než 150 obyv. na km<sup>2</sup>
  - přes 50 % obyvatel žije ve venkovských obcích
3. Obce s počtem obyvatel do 2000

# Lokální úroveň - venkov

## Migrační saldo

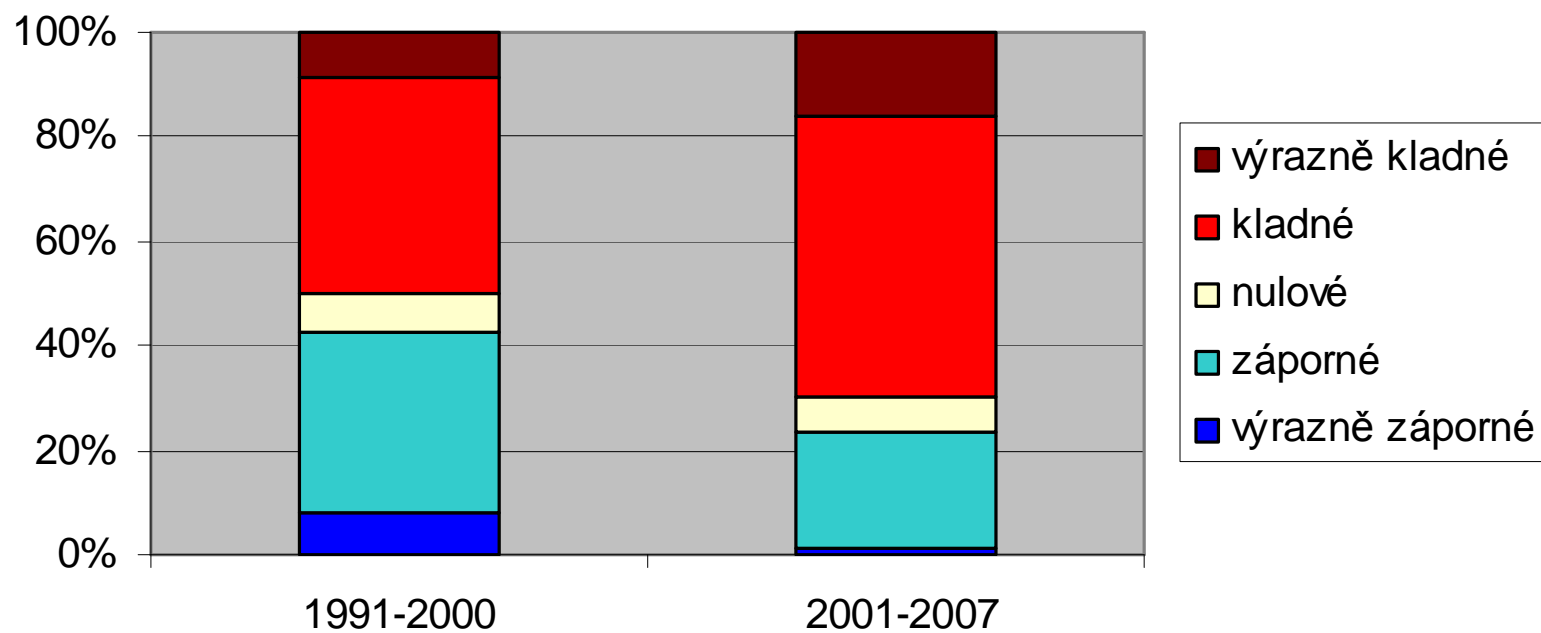


# Regionální úroveň - venkov

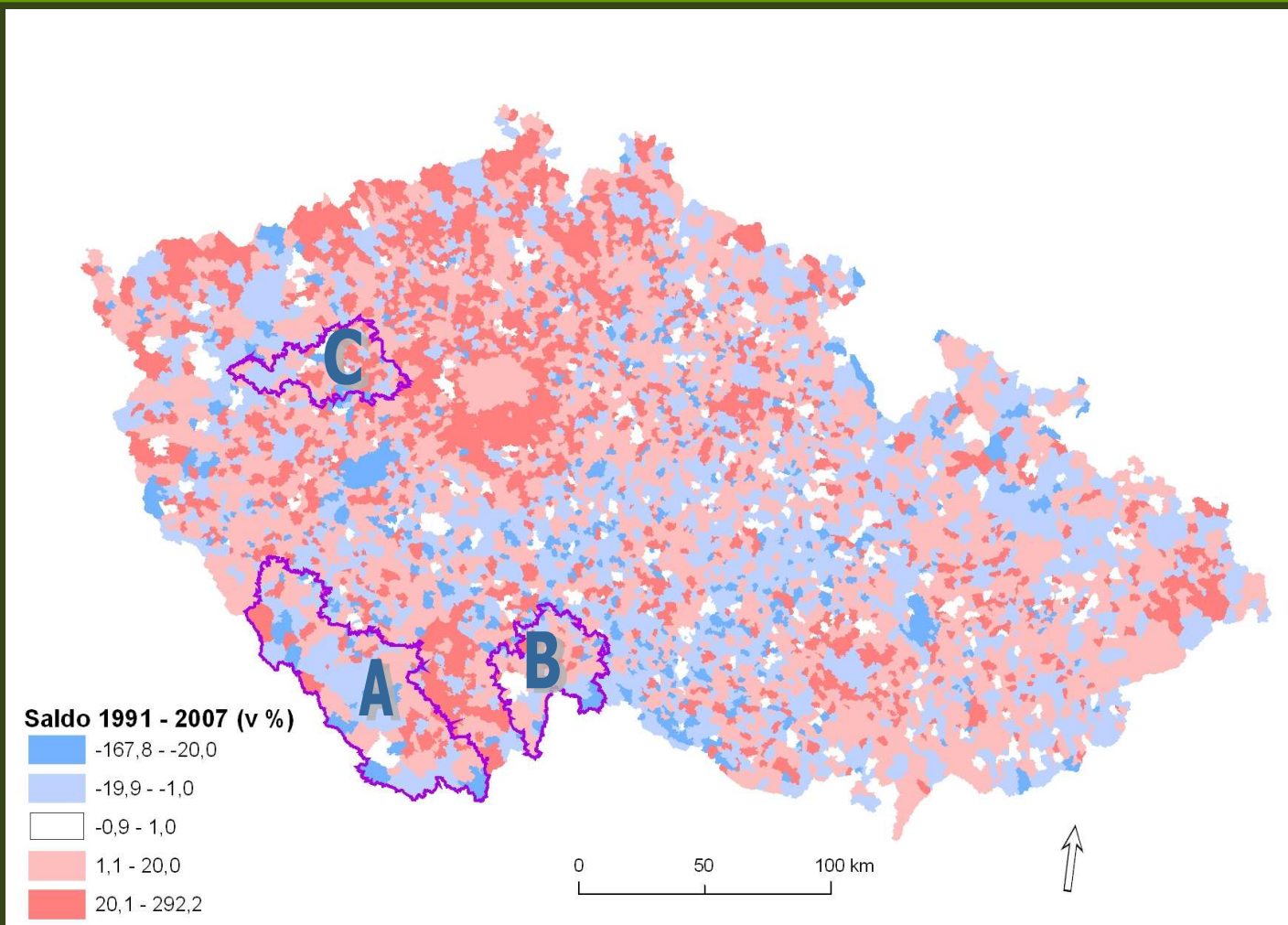


# Obce do 2 000 obyvatel

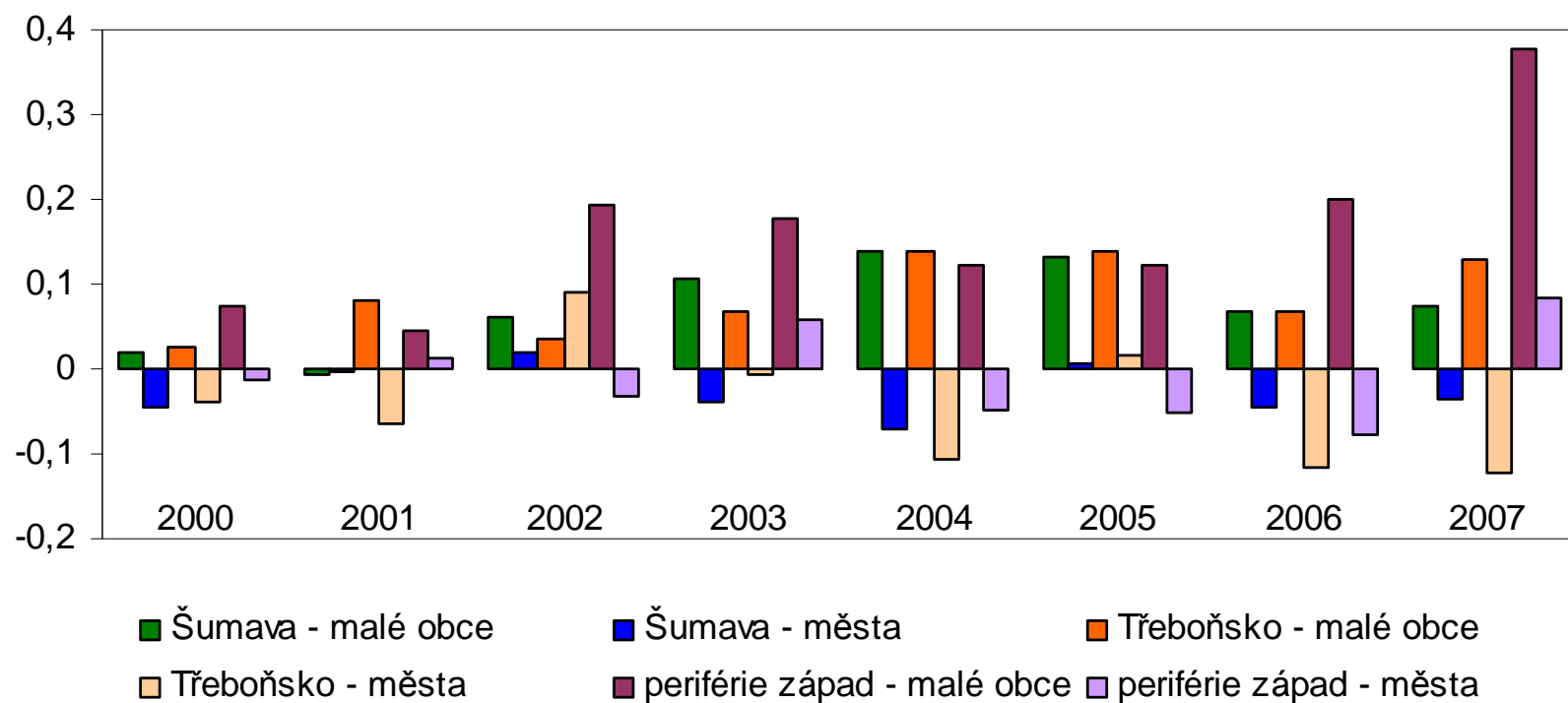
## Migrační saldo



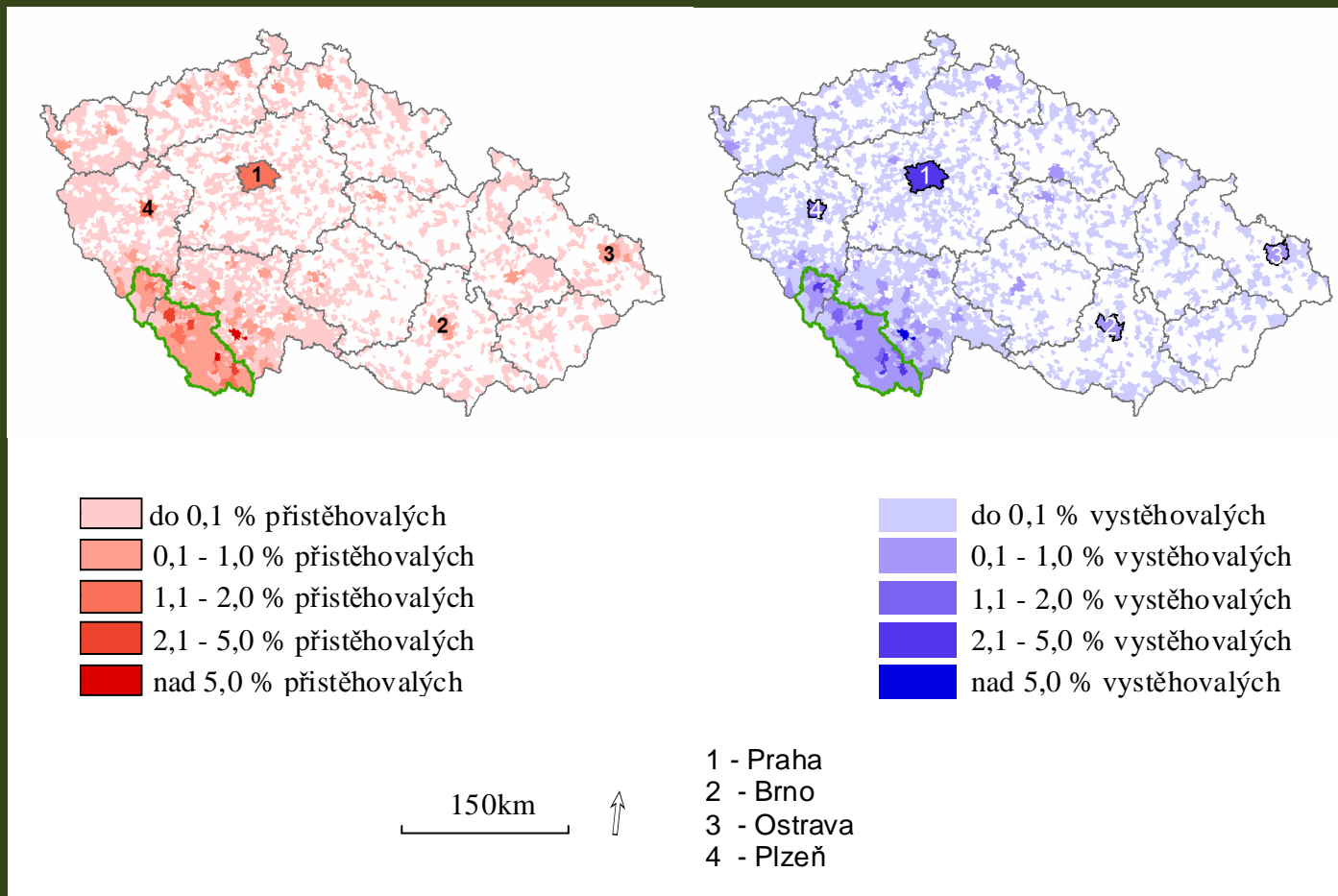
# Modelové oblasti



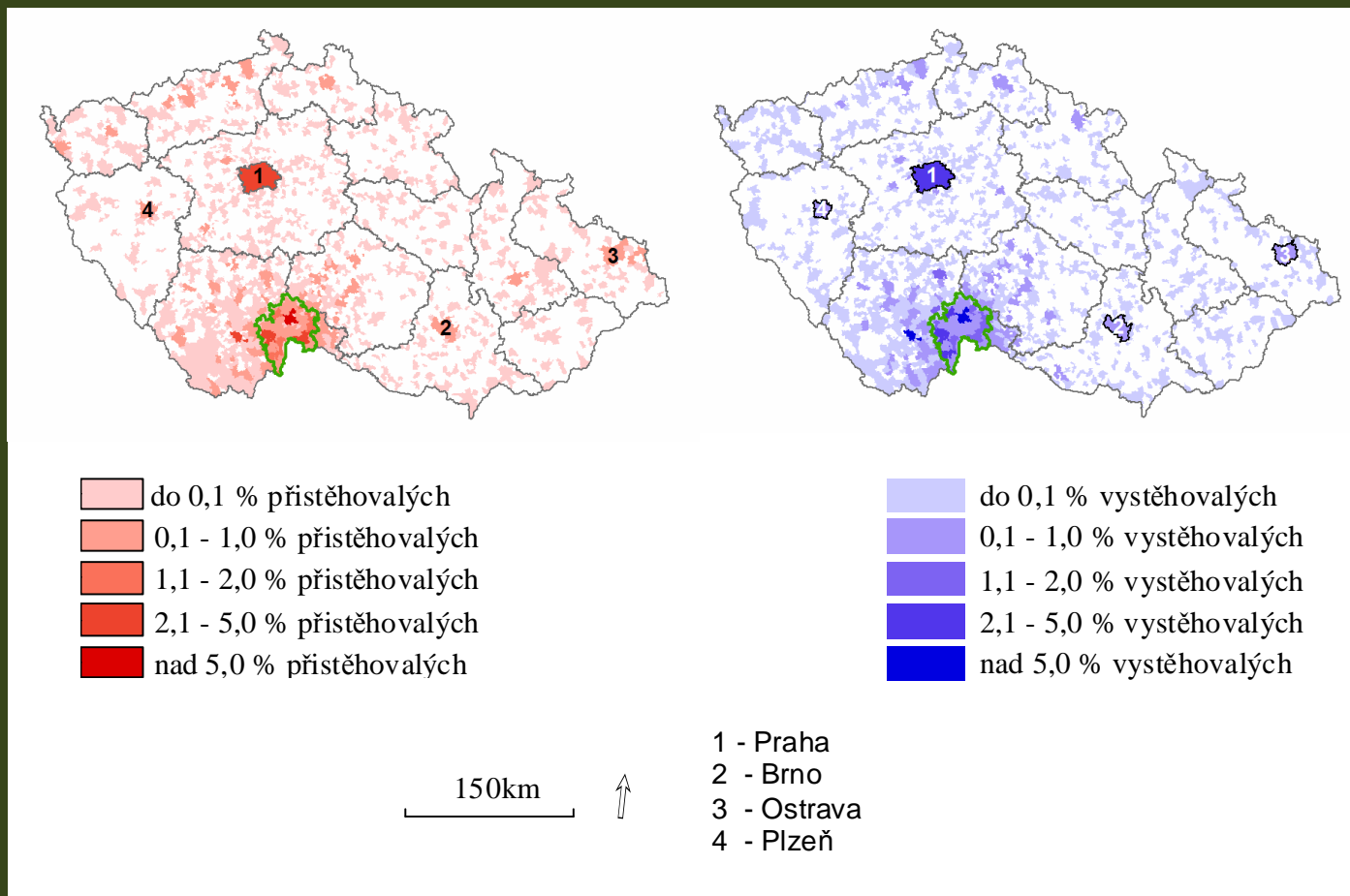
# Migrační saldo ve zkoumaných regionech v letech 2000 – 2007



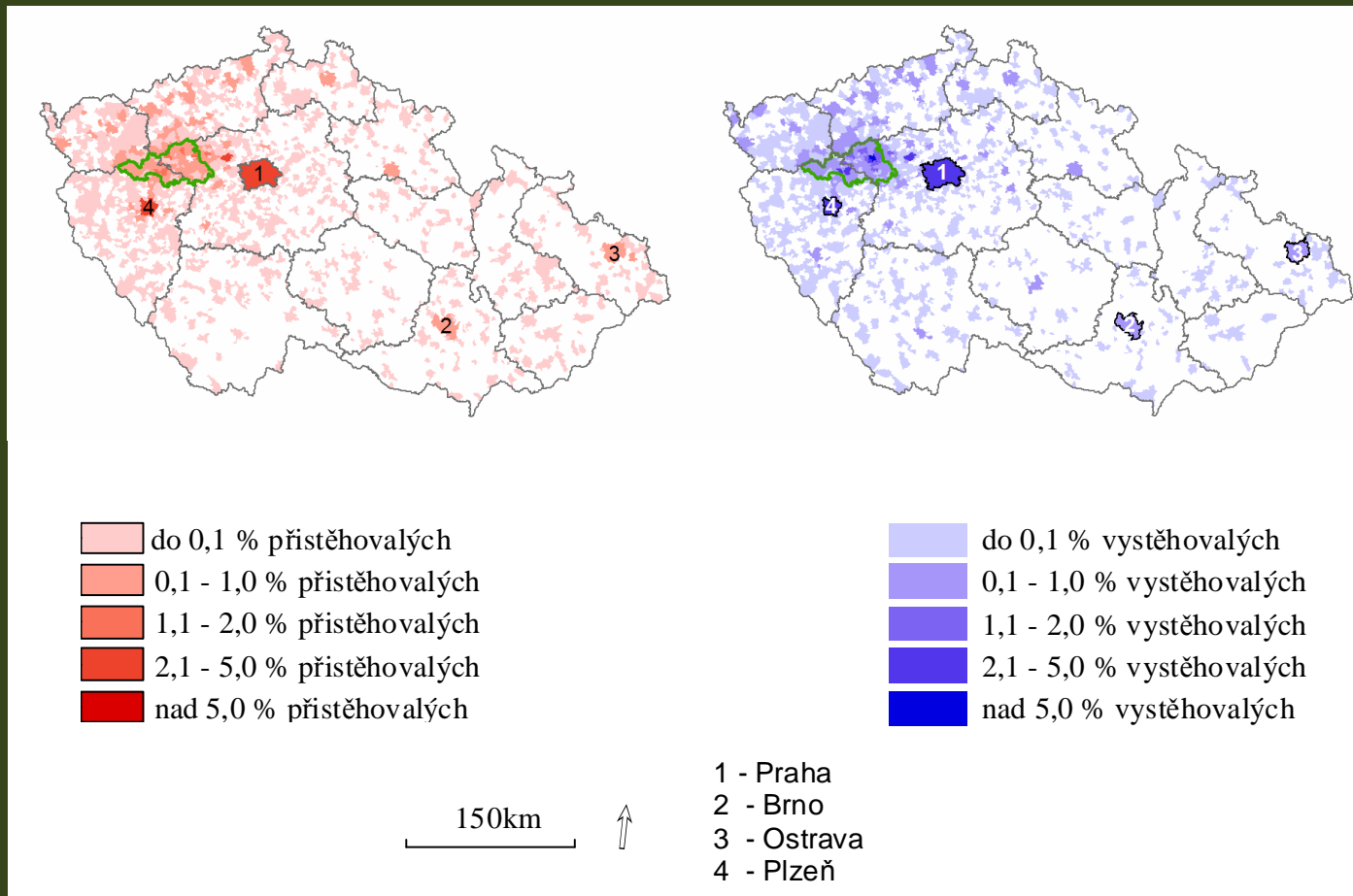
# Migrace – region Šumava



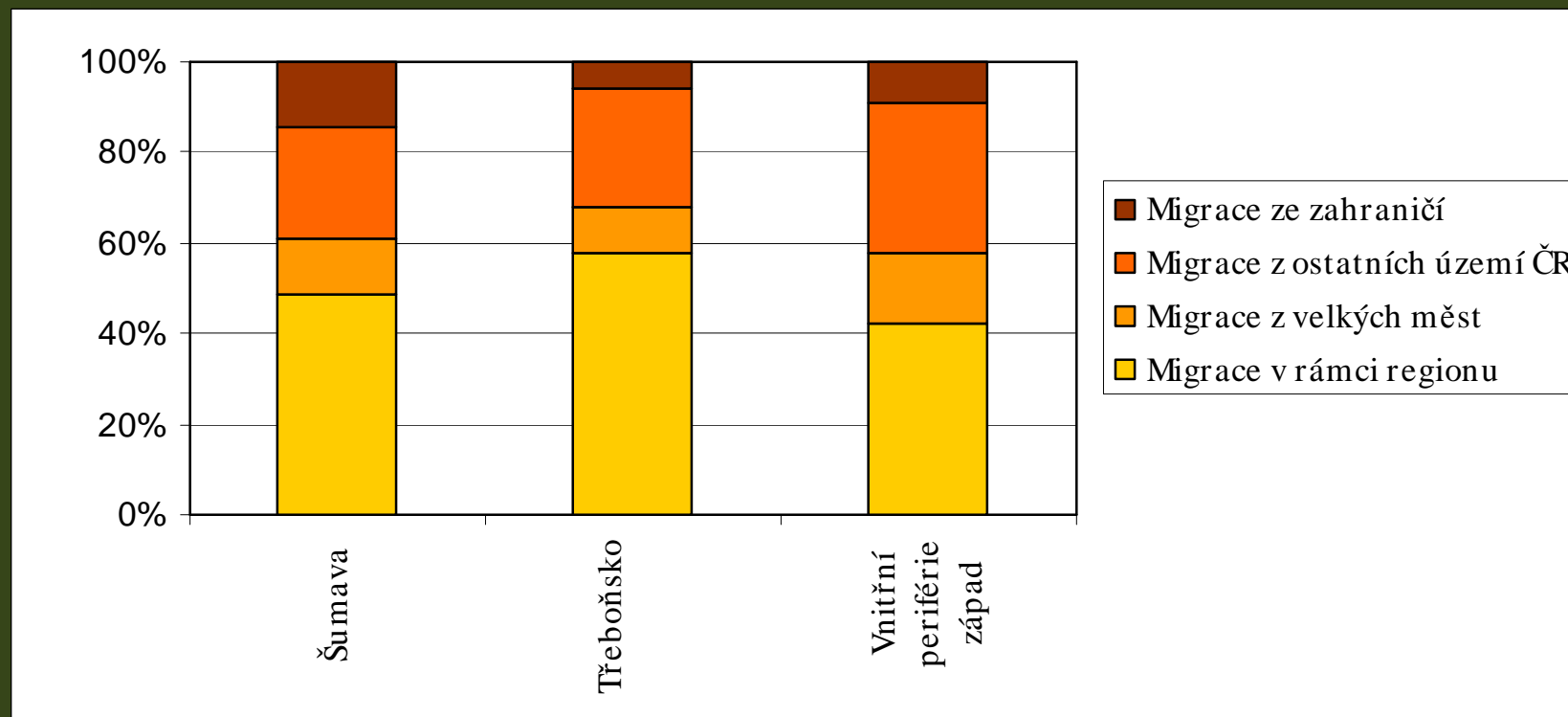
# Migrace – region Třeboňsko



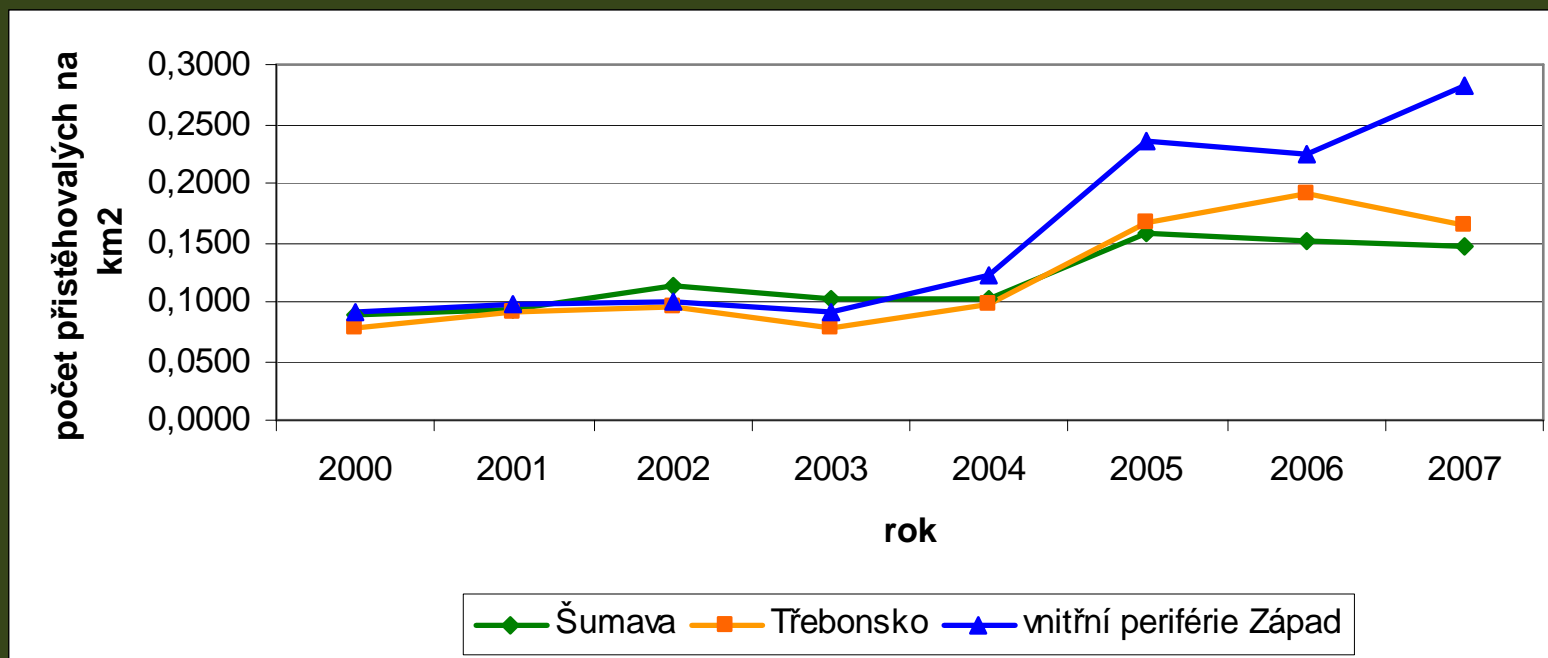
# Migrace – region vnitřní periferie západ



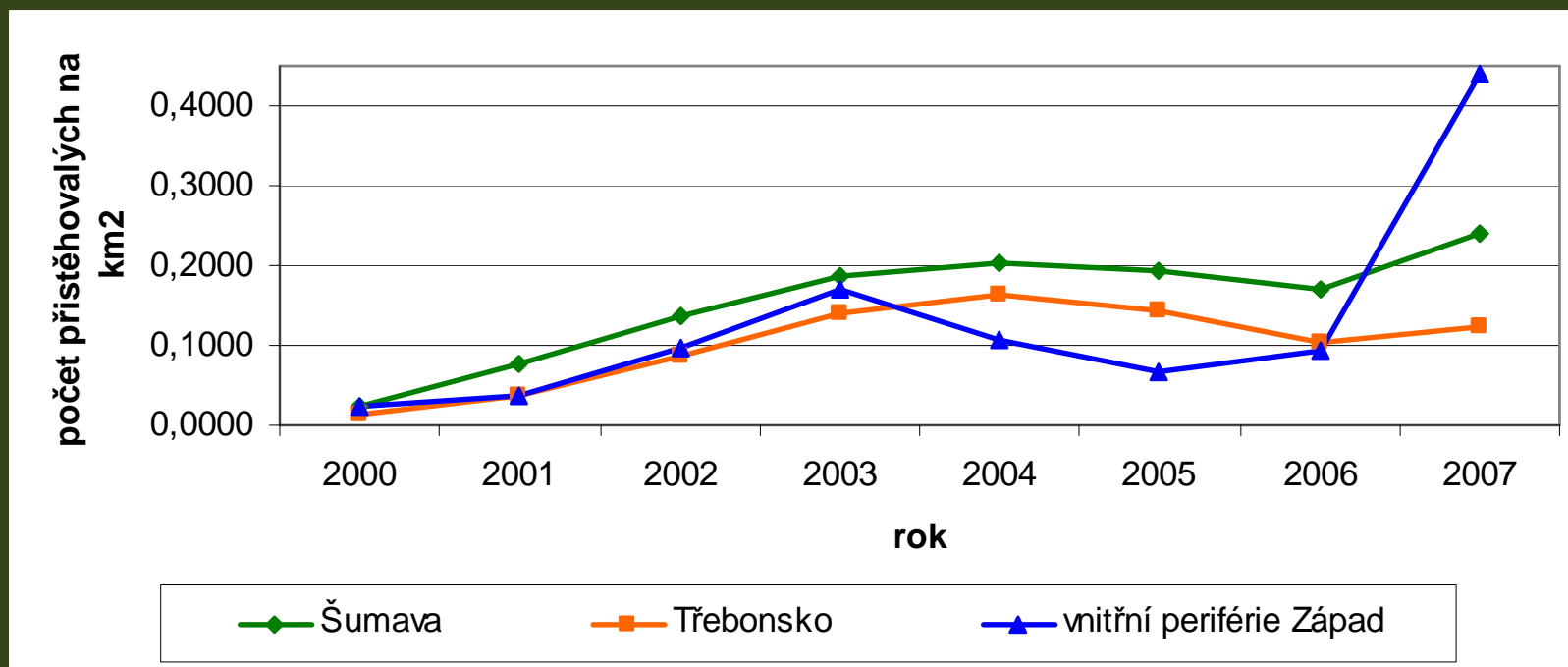
# Stěhování do malých obcí zkoumaných regionů 2000-2007



# Migrace z velkých měst do zkoumaných regionů v letech 2000 – 2007



# Migrace ze zahraničí do zkoumaných regionů v letech 2000 – 2007



# Výzkum amenitních migrantů

## Metody

Řízené rozhovory se starosty v modelových územích

Dotazníky pro amenitní migranty v modelových územích

Řízené rozhovory s vybranými amenitními migranty

# Řízené rozhovory se starosty v modelových územích

Celkem osloveno 140 starostů či zastupitelů

Cíle:

- Potenciál pro amenitní migraci
- Zjištění amenitních migrantů

# Řízené rozhovory se starosty v modelových územích

## Hlavní důvody přistěhování

Důvody	Šumava	Vnitřní periférie západ	Polabí	celkem
	%			
bytové	54	27,3	46,9	42,9
rodinné	18	22,7	18,8	19,8
pracovní	24	13,6	12,5	17,5
únava z městského života	30	11,4	34,4	24,6
kvalitní životní prostředí	52	54,5	43,8	50,8
jiné	0	15,9	9,4	7,9

zdroj: vlastní zpracování

# Dotazníky pro amenitní migranty v modelových území

## Typologie amenitních migrantů (5 typů)

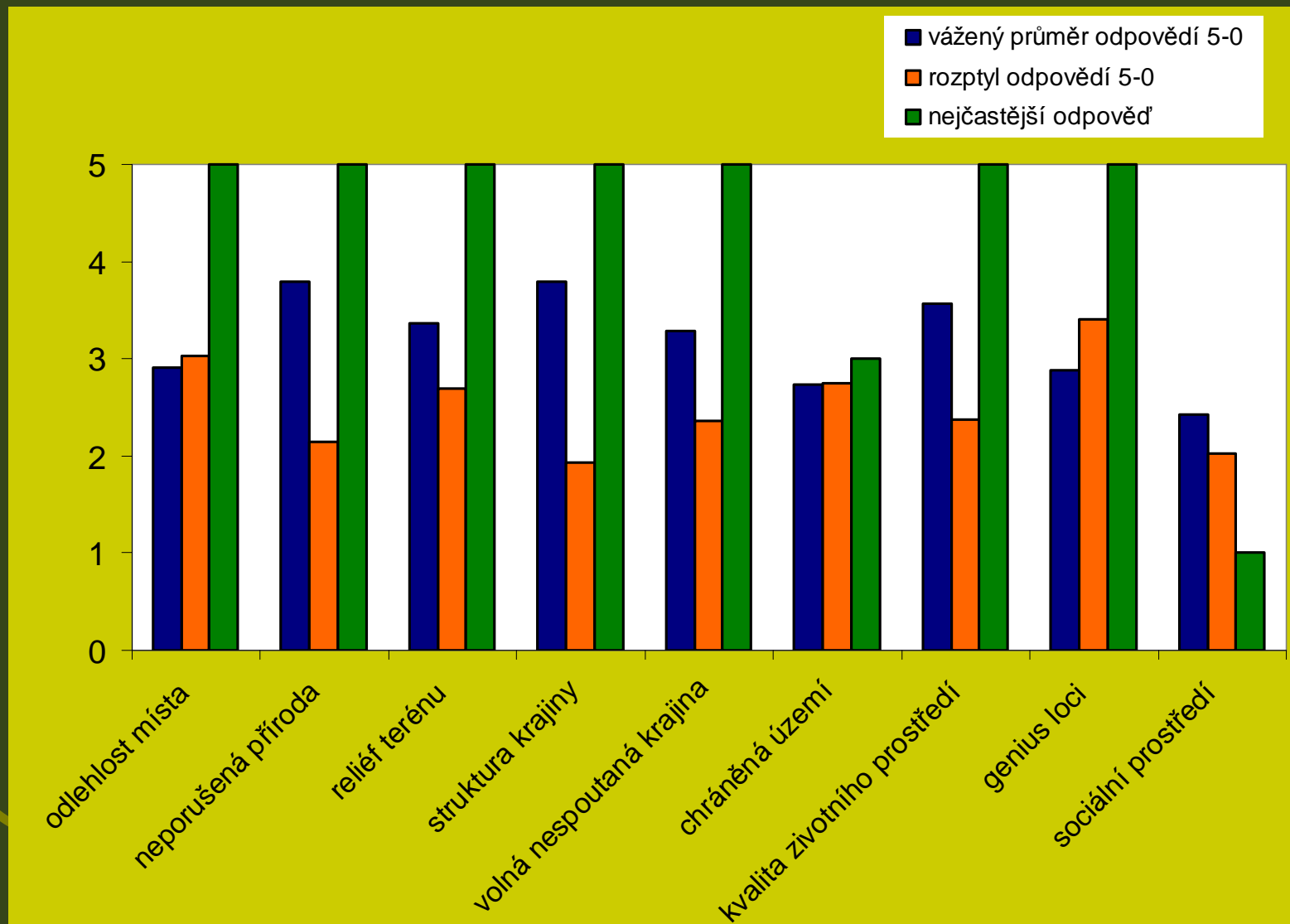
- **Typ I „Rodiny s dětmi“:**
  - nemovitost koupili, mají děti, dětství neprožili na venkově, dotazovaná žena v domácnosti, prioritou přechod z města za „požitky“ venkova (včetně nespokojenosti ve městě)
- **Typ II „Důchodci“:**
  - výrazné odlišení skupiny podle dvou blízkých proměnných: důchodci, ve vyšším věku, další charakteristiky proměnlivé

# Dotazníky pro amenitní migranty v modelových území

## Typologie amenitních migrantů (5 typů)

- **Typ III „Navrácení venkovu“:**
  - dětství prožili na venkově, zdělili nemovitosti, návrat do rodiště, uvádějí osobní důvody k nastěhování
- **Typ IV „Sociálně slabší“**
  - vykazují nižší vzdělání, pracují jako zaměstnanci, žijí městským způsobem života, významné byly bytové důvody stěhování, nemovitost získali jiným způsobem než je v nabídce dotazníku např. jako obecní byt
- **Typ V „Noví aktivní venkované“:**
  - vykazují vysokoškolské vzdělání, pracují v samosprávě, zapojení do spolkové činnosti, jezdili sem na dovolenou, důvod životní prostředí, vlastní výstavba (podnikatelé)

# Výzkum preferencí amenitních migrantů krajinně-ekologických parametrů



# Řízené rozhovory s vybranými amenitními migranty

16 příběhů amenitních migrantů



# Příběhy amenitní migrantů

## Příběh č. 1 Novohradské hory

Mezi zbytky bývalých domů, obchodů, restaurace i kostela žije šestapadesátiletý muž z průmyslového města Ústí nad Labem se svou ženou. Hodlají obnovit bývalé sídlo v Novohradských horách, které se díky své poloze dostalo do blízkosti „železné opony“ a bylo po dlouhou dobu její existence opuštěné.

„Je tu nádherná příroda,“ -vysvětluje nový obyvatel, proč se do zaniklé obce s manželkou přestěhoval až z druhého konce republiky. Do nejbližší obce s určitou infrastrukturou, vede deset kilometrů dlouhá silnička mezi horskými rašelinnými loukami a lesem. Život v místě vzdáleném od civilizace sebou nese nejrůznější komplikace. Problémy jsou s elektřinou, vodou i signálem pro mobilní telefony. Místo je turisty navštěvováno zejména v letním období.

„Doufáme, že rozvoj cestovního ruchu nám umožní zde zůstat natrvalo,“ říká nový osadník, který v letní sezóně provozuje kiosek s občerstvením pro pěší i cykloturisty.

# Příběhy amenitní migrantů

## Příběh č. 11 Žluticko – vnitřní periferie Západ

Příkladem typu amenitního migranta na severním Plzeňsku je muž, který strávil dětství v malé vesnici na Žluticku. V dospělosti žil v Plzni, kde se oženil. Když v roce 1995 rodiče prodali dům na vesnici, bylo mu to líto a spolu se svou ženou se rozhodli koupit chalupu, která by byla na pěkném místě. Našli ji ve vesničce Stvolny. Jednalo se o dům, kde bydlel původně německý statkář, ten ji musel po druhé světové válce opustit a dále se zde vystříдалo několik majitelů. Při zakoupení byla usedlost ve špatném stavu, noví majitelé ji začali rekonstruovat a přitom bydleli stále v Plzni.

V roce 2006 se celá rodina s ještě velmi malými dětmi přestěhovala do stále ne zcela dokončeného domu. Muž začal pracovat jako farmář, chová ovce, současně provozuje moštárnu a zapojil se také do záchranného programu na sovy a dravce. Rodina žije v roubence už pět let a je zde spokojena. Podle vlastních slov obyvatel roubenky se jim zde dobře žije, protože usedlost má „svoji duši“. Nyní rekonstruují podkroví a dále chtějí provozovat moštárnu a věnovat se ekofarmě.



Děkuji za pozornost