

Aktéři na venkově a jejich sítě

Radim Perlín

výzkumné centrum RURAL



Proměny venkova v čase

Původní venkovská společnost byla velmi stabilní s jasně vymezenými vzory a modely chování. Všichni obyvatelé respektovali jasně formulované hodnoty, ctili je a dodržovali je.

Kdo nerespektoval obecné hodnoty, vybočoval ze společnosti a byl ze společnosti více či méně vyřazen.

Tradiční tedy stejný oděv, stejný charakter zástavby, jasně stanovené role ve společnosti ať to byl starosta, farář, učitel, sedlák,

Tato etapa končí velkou politickou změnou 1948-52 – kolektivizací.

Komunistický režim se pokusil vybudovat podobnou hierarchickou společnost s obecně sdílenými a jasně stanovenými a definovanými aktéry, neúspěšně.

Pozitivismus, postmodernita, strukturalismus, poststrukturalismus

Na českém venkově, stejně jako ve společnosti se proměňují výchozí myšlenkové principy.

Od pozitivismu - my víme, my jsme schopni zajistit, ovládnout, řídit společnost v duchu nejmodernějších postupů a trendů 1900-1950

Postmodernita – nic neplatí, všechno je relativní, životní styl se stále více mění a nabývá na dynamičnosti 1950-1990

Strukturalismus – struktury společnosti jsou determinující pro budoucí vývoj. Místo studia jedince, unikátního, zvláštního, studium společnosti 1950 - 1990

Poststrukturalismus – každá struktura ve společnosti má právo podílet se na ovlivňování rozvoje společnosti, rozpad tradičních struktur

1990 +

Postfaktismus (post throw)

2010 +

Neplatí žádné hodnoty, cokoliv je možné prosazovat, každý má právo na svůj výklad pravdy, faktů, reality

Veřejná správa

Pozitivistické přístupy jasná vládnoucí, ovlivňující, řídicí skupina, která osvíceně řídí venkovskou společnost starosta osvícený diktátor

Old Public management, New public management, Top down přístupy

Rozhodnutí - projednání

Strukturalismus zapojení spolků a sdružení do rozhodování na obci, konzultace, výměny názorů, konflikty mezi jednotlivými skupinami, často pokus o volební úspěch profesních nebo zájmových skupin

Řízení společnosti v duchu konceptu Governance, Bottom up přístupy

Diskuze – rozhodnutí

Poststrukturalismus ad hoc a účelové skupiny prosazující parciální nebo úzké skupinové zájmy, silná diskuze, koncept New public services,

Bottom up přístupy, obtížně koordinovatelná diskuze, často chybí rozhodnutí, komunikace místo vládnutí

Komunikace na venkově

OPM, NPM

informování, sdělování

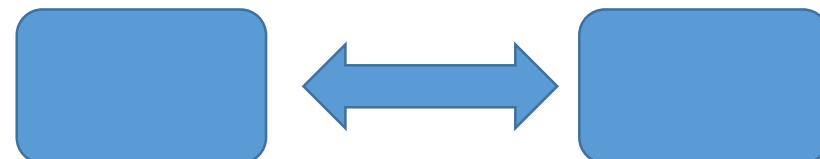
veřejná správa

veřejnost



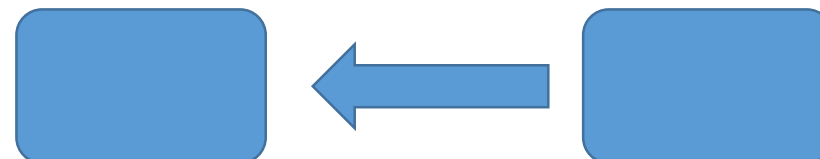
Governance

projednávání, konzultace



NPS

výměna názorů



Aktivní aktéři

Aktivní aktéři hrají klíčovou roli při formování budoucích aktivit, trendů rozvoje nebo plánů rozvoje na venkově. Aktivně vystupují, kritizují, komentují nebo podporují jednotlivé aktivity v obci, organizují nebo aktivně podporují takové jednotlivé akce a činnosti.

Vstupují do jednání s představiteli veřejné správy.

Aktivní aktéři budují sociální sítě a jsou v nich zapojeni (horizontální, vertikální), mají vysoký sociální kapitál, jsou hybateli aktivit v obci a to v pozitivním i negativním slova smyslu.

Aktéři na venkově starosta, někteří zastupitelé,
 významní farmáři,
 představitelé spolků

Aktér

Aktér žije v místě, kde působí, podílí se na správě věcí veřejných.

Chce hodnotit, kritizovat, spoluposuzovat, nebo dokonce rozhodovat o procesech a událostech v jeho okolí, je aktivní.

Aktér disponuje formální/neformální autoritou, je respektovaným lídrem pro své okolí, má velmi dobrou znalost lokálního prostředí, je napojen na sociální síť.

Pro správu, pro zajištění rozvoje je dobré aktéry a jejich síť zapojit do rozhodování, neignorovat nebo alespoň koordinovat jednotlivé zájmy.

Hlavní venkovští aktéři?

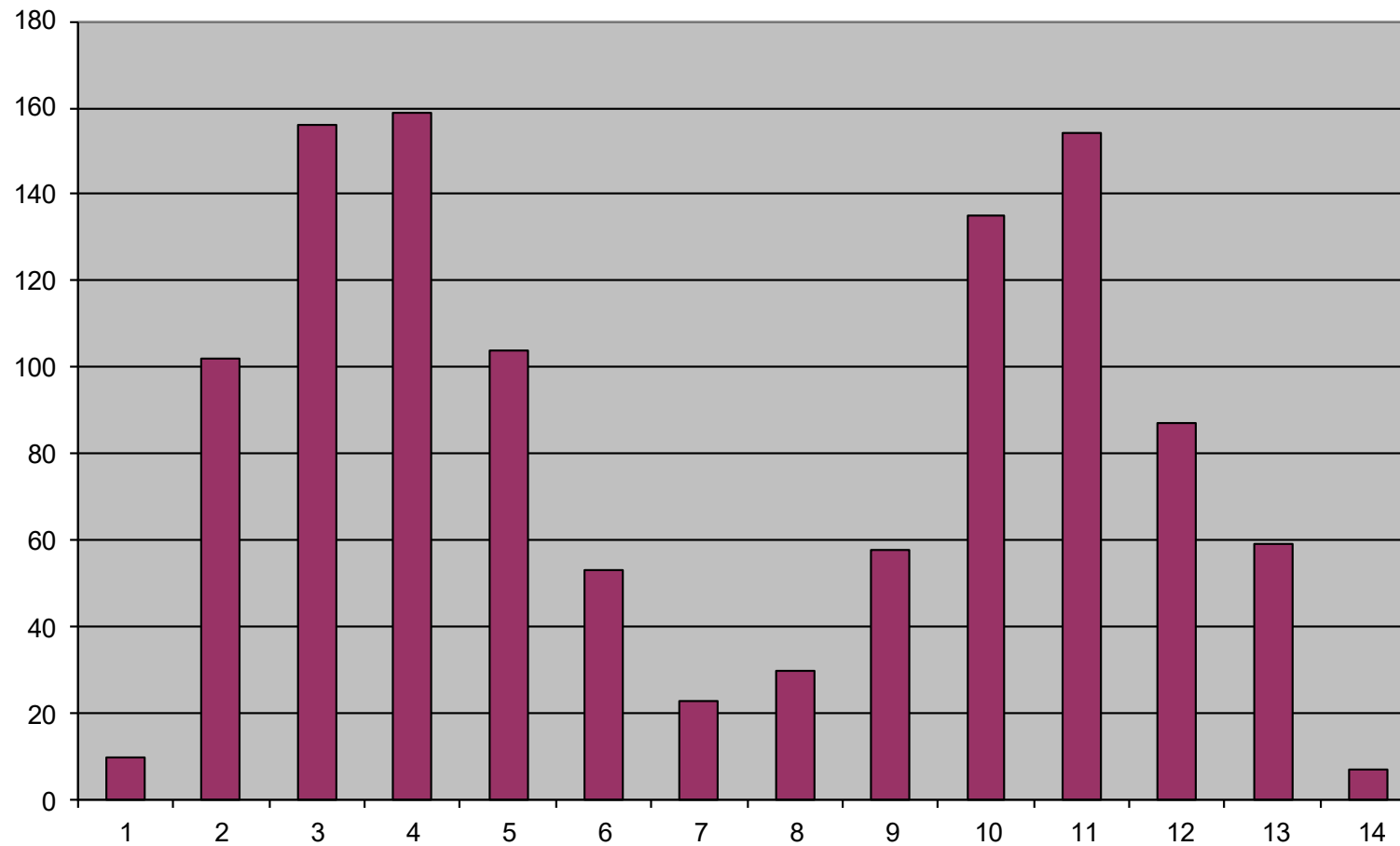
Pro venkovské regiony jsou nejvýznamnější 3 typy aktérů:

- Veřejná správa, starosta, aktivní zastupitelé
- Zástupci spolků

Přítomnost spolků ve venkovských obcích						
hasiči	fotbal (sport)	myslivci	zahrádkáři	červený kříž	ženské spolky	další spolky
94,2	80,9	77,8	53,2	54,8	54,0	29,2

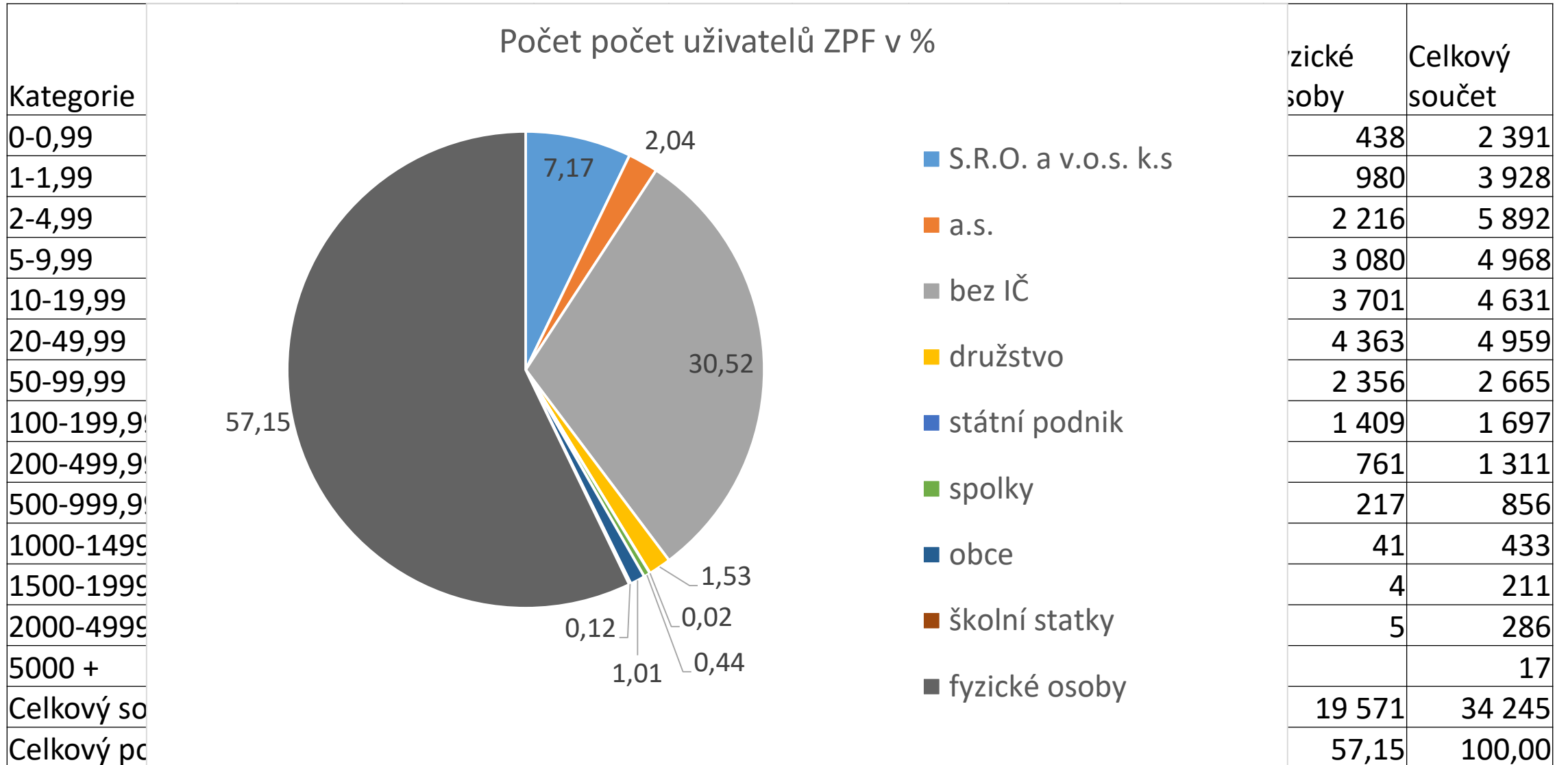
- zemědělci, farmáři

Počet spolků v obcích do 2000 obyvatel



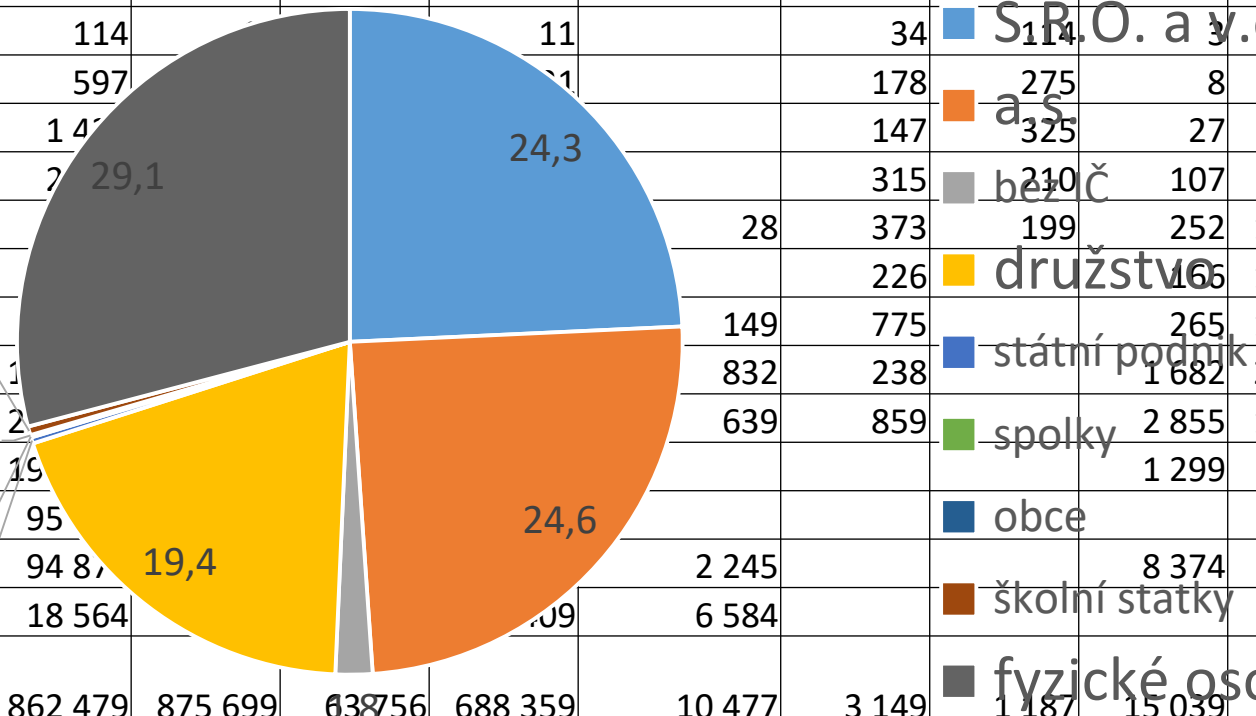
Zdroj : Výběrové šetření obcí,

Kdo jsou čeští farmáři?



Kdo hospodaří na zemědělské půdě

kategorie	S.R.O. a v.o.s. k.s				Struktura uživatelů ZPF podle právní formy			školní statky	fyzické osoby	Celkový součet
	k.s	a.s.	bez IČ	družstvo	státní podnik	spolky	obce			
0-0,99	24	4	902	1		3	65	0	244	1 242
1-1,99	114			11		34	114	3	1 430	5 660
2-4,99	597			11		178	275	8	7 451	19 116
5-9,99	1 477			11		147	325	27	22 545	35 660
10-19,99	2 709			11		315	210	107	53 297	66 019
20-49,99					28	373	199	252	139 502	157 739
50-99,99						226	165	165	166 626	188 679
100-199,99					149	775		265	196 649	237 896
200-499,99	0,4				832	238		1 682	229 790	419 113
500-999,99	0,0 2				639	859		2 855	148 414	617 313
1000-1499,99	0,1	19						1 299	49 607	529 267
1500-1999,99	0,1	95							6 911	367 841
2000-4999,99	0,3	94 87				2 245		8 374	11 768	793 320
5000 +		18 564				6 584				115 513
Celkový součet	862 479	875 699	638 756	688 359	10 477	3 149	1 187	15 039	233 377	
Celkový podíl	24,3	24,6	1,8	19,4	0,3	0,1	0,0	0,4	29,1	100,0



Problém velkých společností, velkých firem jako lokálních aktérů

Může se velká společnost, která hospodaří na více katastrech, ve více obcích a má profesionální vedení zaměřené na ekonomickou výkonnost stát skutečně lokálním hráčem?

Jsou obchodní společnosti typu s.r.o. nebo akciové společnosti lokálními partnery a mohou se zapojovat do řešení lokálních témat?

Dotace na plochu

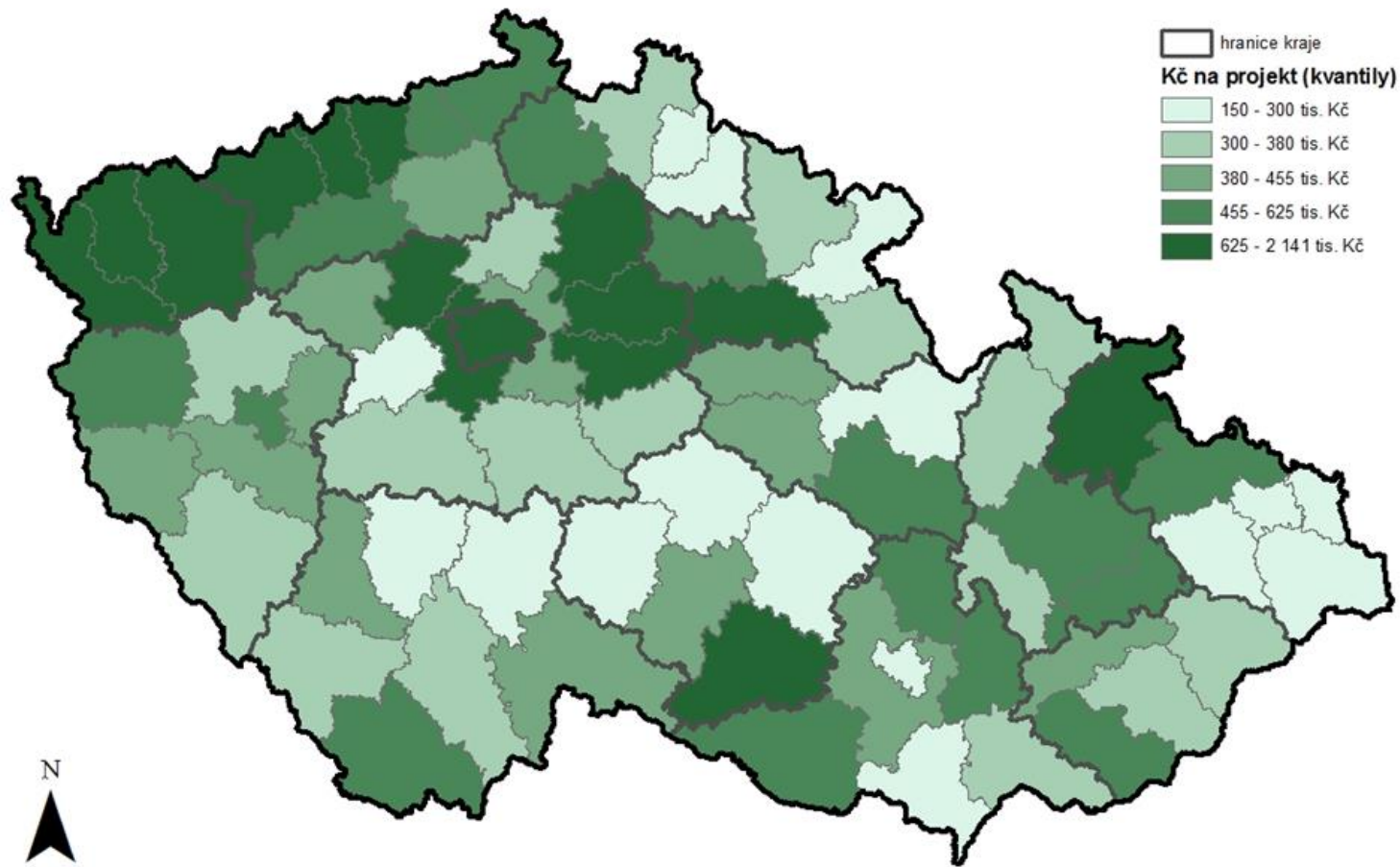
typ podniku	podpořená výměra	dotace celkem	počet subjektů	dotace na ha	dotace na subjekt
S.R.O. a v.o.s. k.s	848 236	4 993 918 040	2 114	5 887	2 362 307
a.s.	872 940	5 143 895 853	639	5 893	8 049 915
bez IČ	53 257	307 410 928	6 420	5 772	47 883
družstvo	688 317	4 060 547 692	511	5 899	7 946 277
státní podnik	10 449	57 046 587	6	5 460	9 507 764
Spolky	2 406	13 516 614	101	5 618	133 828
Obec a příspěvkové organizace	168	888 751	21	5 297	42 321
v.v.i. a univerzity, školní statky	14 999	93 364 651	36	6 225	2 593 463
fyzické osoby	1 017 838	5 923 021 335	17 836	5 819	332 082
celkem	3 508 609	20 593 610 451	27 684	5 869	743 881

Dotace

dotace z EAFRD bez dotace na LFA			
typ podniku	objem dotace	počet projektů	dotace na projekt
Fyzická osoba	2 475 916 382	13 781	179 662
Právnícká osoba	6 214 388 120	5 480	1 134 012
Celkem	8 690 304 501	19 261	451 187

Regionální rozdělení dotace

Dotace z EAFRD v přepočtu na projekt podle okresů Česka v roce 2014 (kromě podpory pro LFA)



Zdroj dat: databáze MZe ČR

Závěry

Velké zemědělské podniky díky pravidlům SZP EU disponují velkým objemem finančních prostředků, jednak čerpají rozsáhlé podpory (nárokové) na plochu a dále velmi efektivně využívají i dotace na rozvoj venkova z EZFRV.

Velké podniky mají i dostatečný kapitál, dostatečné lidské zdroje, aby se zapojily do rozvoje venkova.

Problémem je jejich vztah k místu, vztah k lokalitě, vztah k půdě. Pokud využívají půdu pouze jako ekonomickou, produkční kategorii, pokud nemají svůj vztah k lokalitě, kde působí, je jejich role velmi omezená nebo žádná.

Menší podniky, rodinné farmy, (fyzické osoby) obvykle bydlí a hospodaří v místě svého zemědělského podnikání. Mohou se tedy velmi efektivně zapojit do rozvoje místa, kde žijí a kde pracují.

Budování partnerství

Budování partnerství mezi aktéry na venkově je klíčovým faktorem rozvoje v duchu konceptu governance (vládnutí) s využitím bottom up přístupů.

Ze tří hlavních aktérů (veřejná správa, spolky, farmáři) je velmi významný podíl farmářů (3/4) na jedné straně velký, podporovaný a kapitálově silný aktér, ale na druhé straně s malým nebo omezeným zájmem o rozvoj lokality.

Je skutečně program rozvoje venkova programem pro venkov nebo je spíše programem pro farmáře?

Děkuji za pozornost