

# LIDÉ

---

## Jubilanti společnosti

Česká geografická společnost má tu čest poblahopřát všem svým členům, kteří v posledním čtvrtletí roku 2009 a prvním čtvrtletí roku 2010 oslavili významné životní jubileum.

85 let: prof. RNDr. Miroslav Havrlant, CSc.

80 let: Zdeněk Žáček

75 let: Mgr. Věra Pravdová

70 let: Jiří Hlubek – Dagmar Chovancová – Zdeněk Štěpánek

60 let: doc. RNDr. Jiří Anděl, CSc. – Michal Šmálek – prom. ped. Jan Vích

65 let: Alena Klempířová – Mgr. Pavel Ruda

55 let: doc. RNDr. Zdeněk Čermák, CSc. – PaedDr. Stanislav Kameník – doc. PaedDr. Alena Matušková, CSc. – RNDr. Marie Miklánková – Miroslav Urban

50 let: RNDr. Martin Culek, Ph.D. – Mgr. Ivan Mališ – doc. RNDr. Vít Vilímek, CSc. – Jiří Žaloudík

Blahopřejeme oslavencům a zároveň děkujeme všem členům společnosti, kteří se v roce 2010 dožívají významného jubilea, za jejich práci pro českou geografii.

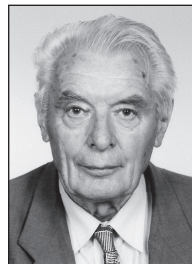
## Životní jubileum prof. Miroslava Havrlanta

Prof. RNDr. Miroslav Havrlant, CSc. se 5. března 2010 dožil 85 let. Celý svůj aktivní odborný život věnoval rozvoji geografie v Ostravě a v ostravském regionu. Vysokoškolské vzdělání získal hned po válce v letech 1945–1949 na Přírodovědecké fakultě UK v Praze s aprobační pro výuku zeměpisu a přírodopisu na střední škole. Také všechny další akademické tituly získal na pražském pracovišti (s výjimkou vědecké hodnosti CSc. na GÚ ČSAV v Brně): doktorát přírodních věd (RNDr.) v roce 1969, jmenování docentem v roce 1982 a na základě habilitačního a profesorského řízení byl v roce 1992 jmenován docentem a profesorem pro obor regionální geografie.

Jubilantova první učitelská praxe se odbývala na řadě středních škol na Ostravsku. V roce 1962 přichází na tehdejší Pedagogický institut (později samostatná Pedagogická fakulta) v Ostravě. Patřil ke spoluzakladatelům prvního vysokoškolského geografického pracoviště na Ostravsku (spolu s doc. RNDr. Radimem Prokopem, CSc.) a v letech 1971–1986 nepřetržitě vedl katedru geografie. Významně se také zasloužil o vznik Ostravské univerzity v Ostravě a v letech 1991–1995 byl jejím prvním prorektorem pro vědu, výzkum a zahraniční vztahy.

Miroslavovy odborné zájmy jsou nesmírně rozsáhlé. Vzpomeňme zejména geografii Československa a Evropy, teoretickou geografii, metodologii geogra-

fie, otázky krajiny, její ochrany, tvorby, funkce a potenciálu. Dlouhodobě se věnoval výzkumu životního prostředí na Ostravsku v rámci rozsáhlého projektu RVHP řešeného v Geografickém ústavu ČSAV, kde vedl mezinárodní tým pro modelovou oblast Ostravska. Stranou pozornosti nezůstala ani geografie cestovního ruchu. V závěru své vědecké a pedagogické kariéry se věnoval také problematice příhraničních oblastí a euroregionů. Po odchodu do důchodu se ještě zapojil do celé řady grantových projektů katedry sociální geografie a regionálního rozvoje i dalších institucí. Projekty se zabývaly výzkumem příhraničních oblastí v rámci grantových agentur a prostředků MZV ČR, GA ČR, Interreg II a Ústavu geoniky AV ČR, pobočky v Brně).



Více než 20 let se podílel na spolupráci ve výzkumu příhraničních oblastí s Wydziałem Nauk o Ziemi Uniwersytetu Śląskiego w Katowicach (Sosnowiec). Mnoho užitečné práce vykonal pro rozvoj geografie jako dlouholetý předseda společné oborové rady geografie při ministerstvech školství ČSR a SSR (1976–1988).

Jubilantova publikační činnost byla detailněji zhodnocena u příležitosti jeho 80. narozenin v březnovém čísle Listů Ostravské univerzity před 5 lety. Za připomenutí však stojí i jeho účast na třech mezinárodních geografických kongresech IGU v Moskvě (1976), Tokiu (1980) a v Paříži (1984). Jubilant byl také členem vědeckých rad Ostravské univerzity v Ostravě, Geografického ústavu ČSAV v Brně, VŠB-TU v Ostravě a Ústavu geoniky AV ČR v Ostravě. Byl členem komisí pro doktorské obhajoby, habilitační a jmenovací řízení na vysokých školách v ČS a SR. Aktivně se podílel na práci České geografické společnosti, jejímž je čestným členem.

Miroslav Havrlant je člověkem velmi společenským, vždy vítaným a uznávaným v komunitě geografů i mimo ni. Je stále v kontaktu se svou mateřskou katedrou a aktivně se účastní všech jejích odborných i společenských akcí.

Do dalších let jubilantovi přejeme pevné zdraví, mnoho osobní pohody a dobré nálady.

*Petr Šindler*

### **RNDr. Antonín Götz, CSc. osmdesátiletý**

Těsně před loňskými Vánoce oslavil své 80. narozeniny významný český rurální geograf a kartograf, emeritní vedoucí vědecký pracovník Geografického ústavu ČSAV, RNDr. Antonín Götz, CSc.

Jubilant se narodil 22. 12. 1929 v zemědělské rodině na předměstí Hradce Králové. Vystudoval gymnázium v Hradci Králové a v roce 1952 dokončil studium odborné geografie na Přírodovědecké fakultě Univerzity Karlovy v Praze a obhájil diplomovou práci Dopravní zeměpis Pardubického kraje. V témže roce nastoupil jako redaktor do Kartografického a reprodukčního ústavu v Praze, kde redigoval zejména Malý atlas světa. Od roku 1958 působil v Ústřední správě geodézie a kartografie. V té době byl také členem mezinárodní redakce

Mapy světa 1:2,5 mil. Bohaté zkušenosti s redakční prací kartografických děl zúročil zejména jako hlavní redaktor národního Atlasu ČSSR (1966). Stal se jím v roce 1962, kdy zároveň přešel do Geografického ústavu ČSAV. Až do dokončení atlasu zde řídil oddělení, které mělo přípravu atlasu na starosti. V první polovině 60. let byl dr. Götz také jmenován členem komise národních atlasů IGU a publikoval řadu prací zabývajících se unifikací a standardizací zemědělských map v národních a regionálních atlasech. V roce 1970 obhájil kandidátskou disertační práci s názvem Unifikace a standardizace zemědělských map v národních a regionálních atlasech.



Těžištěm jeho práce v 70. letech bylo vymezování zemědělských regionů u nás, a to v rámci Geografické rajonizace Československa. Tyto výzkumy vyústily v publikování dvousvazkové monografie zaměřené na zemědělství východních Čech: Rostlinná výroba východních Čech (Studia Geographica 38, Brno 1974) a Živočišná výroba východních Čech (Studia Geographica 60, Brno 1978). Obě díla patří ke stěžejním pracím jubilanta.

Současně s regionalizací zemědělství si A. Götz uvědomoval vazby zemědělství na životní prostředí. Tyto studie se promítly do jeho mapy Kvalita životního prostředí ČR 1:500 tis. (Brno 1975).

Počátkem 80. let dr. Götz řešil úkoly geografického modelování v automatizovaném procesu vzniku kartografických děl a od poloviny 80. let se dále věnoval geografii zemědělství. Svůj zájem v této době zaměřil na územní vazby zemědělsko-potravinářského komplexu tehdejšího Československa. Výsledky výzkumu jubilant doprovodil bohatou kartografickou přílohou, jejíž zpracování nebylo vzhledem k tehdejšímu vybavení pracoviště vůbec jednoduché. Všechny mapy se kreslily ručně a xeroxové kopie se také ručně kolorovaly. V té době jsem jubilanta osobně poznal, když jsem měl tu čest se v pozici pomocné vědecké síly podílet na technickém zpracování mapových příloh. Jubilantovi tak vděčím za to, že mě nechal proniknout do základů „řemesla“ aplikované kartografie a že mi byl vzorem v zaujetí pro geografii zemědělství a tematickou kartografii.

Také v 80. letech se jubilant podílel na přípravě velkých kartografických děl. Byl editorem Souboru map zdravotnictví ČSSR (Praha 1987) a pracoval i na Atlasu životního prostředí a zdraví obyvatelstva ČSFR (Praha 1992).

Po zrušení Geografického ústavu ČSAV v dubnu 1990 přešel dr. Götz, stejně jako většina pracovníků tehdejší pražské pobočky, na Přírodovědeckou fakultu Univerzity Karlovy v Praze. Zde se podílel jak na výuce (přednášel regionální geografii Česka a kartografii pro demografy), tak i na vědecké činnosti (pracoval na grantových projektech zaměřených na výzkum regionální diferenciaci zemědělství Česka v počátku transformačního období a spolu s doc. I. Bičíkem na výzkumu dlouhodobých změn využití ploch v Česku). V té době se také intenzivně věnoval poradenské činnosti pro ministerstvo zemědělství a jeho resortní výzkumné ústavy (např. příprava podkladů pro stanovení regionálně diferencovaných dotací na útlum intenzivní zemědělské činnosti v oblastech horších přírodních podmínek).

Završením jeho dosavadní publikační aktivity je monografie Územní diferenciaci českého zemědělství a její vývoj, kterou společně s autorem těchto řádků vydal v roce 1997. Jubilant se i přes svůj věk stále živě zajímá o dění v geografické obci.

Doktor Götz za svou profesní kariéru působil v celé řadě vědeckých společností a výborů (např. ČGS, Národní komitét kartografický, Komise pro historickou geografii). Z jeho mimopracovních zájmů je pozoruhodná jeho láska k fotbalu, kdy jako dlouholetý „Vršovičák“ jezdil fandit své Dukle na Julisku a později dokonce i do Příbrami.

„Dluh“, který měl díky svému celoživotnímu pracovnímu nasazení vůči rodině (což je úděl každého vědce), v posledních letech „splácí“ a jako pyšný dědeček se věnuje svým vnoučatům. Oslavenci přeji osobně i jménem Pražské-středočeské pobočky ČGS do dalších let pevné zdraví, štěstí a spokojenost.

Více životopisných údajů o jubilantovi, včetně vybraných citací jeho publikací najdeme ve zprávě L. Muchy (1989): RNDr. Antonín Götz, CSc. šedesátiletý. *Geografie*, 94, č. 4, s. 293–296 či v knize J. Martínek, M. Martínek (1998): *Kdo byl kdo: naši cestovatelé a geografové*. Libri, Praha, s. 164.

*Vít Jančák*

### **Kolega Jiří Anděl jubilantem**

Roky ubíhají, aniž si to – my starší – připouštíme... Šedesátka závěrem ledna 2010 minula dlouholetého vedoucího katedry geografie na Univerzitě J. E. Purkyně v Ústí nad Labem doc. RNDr. Jiřího Anděla, CSc. Jirka by si to určitě nepřál, nicméně sluší se připomenout si alespoň některé aspekty jeho profesionální dráhy. Na našich webových stránkách uvádí, že se výzkumně zaměřuje na sociogeografii, geodemografii, geografii životního prostředí a metodologii geografie. Osobně pak připojuje, že se – otázkou zda s nadzázkou či bez – považuje za komplexního geografa.



Po krátké praxi v předrevoluční veřejné správě (Severočeský krajský národní výbor, odbor oblastního plánování) našel svoji parketu v akademické sféře, kde se pohybuje od roku 1977. Tři roky působil v Ústavu pro filosofii a sociologii ČSAV v Praze. V letech 1980–1993 byl zaměstnán ve Výzkumném ústavu výstavby a architektury Praha. V tehdejšího pracovišti životního prostředí v Ústí n. L. se mj. podílel na vypracování metodiky určení a vymezení ekologicky postižených oblastí na celostátní úrovni.

S ukončením činnosti VÚVA přešel Jiří Anděl na katedru geografie tehdejší Pedagogické fakulty ústecké univerzity, kde se také po pouhých dvou letech habilitoval. Samozřejmě přitom využil poznatků z environmentální problematiky, tentokrát transformované didaktickým směrem. Poté stál 10 let (1999–2008) v čele katedry a má zásadní zásluhu na její postupné, přesto velmi rychlé přeměně v moderní, konkurenceschopné pracoviště v našem oboru. Tento vývoj byl determinován jak obecnými rámcovými podmínkami ve společnosti a školství zvláště, tak konkrétním úsilím o zvýšení prestiže vlastního oboru a přírodních věd na UJEP. Pod jeho vedením se katedra začlenila v roce 2004 do vzniknuvšího Ústavu přírodních věd a následně do Přírodovědecké fakulty UJEP.

Z územního hlediska se Jiří Anděl orientuje především na regionální problematiku severních a severozápadních Čech, Ústeckého kraje a jeho dílčích

oblastí (např. Euroregionu Elbe/Labe). Do určité míry tak navazuje na své předchozí výzkumné aktivity. O správnosti zvolené cesty svědčí dva projekty, které pod jeho vedením byly na katedře v uplynulém období řešeny: Metodika hodnocení sociálních a ekologických souvislostí ekonomické transformace: teorie a aplikace (MPSV ČR, č. 1J008/04-DP1, [www.geoscape.cz](http://www.geoscape.cz)) a Utváření sociálních struktur na pozadí měnící se kulturní krajiny v období transformace (GA ČR č. 403/06/0243, [gacr.geograf.cz](http://gacr.geograf.cz)). Vedle dílčích sdělení lze za stěžejní souhrnné výstupy považovat následující tituly:

ANĎEL, J., BALEJ, M. (2004): *Methodical Procedure of Social and Ecological Links Assessment with Economic Transformation: Theory and Application*. MINO, Ústí nad Labem, 116 s.

BALEJ, M., ANĎEL, J. (2005): *Komplexní geografický výzkum kulturní krajiny I*. MINO, Ústí nad Labem, 202 s.

ANĎEL, J., BALEJ, M., JEŘÁBEK, M., ORŠULÁK, T., RAŠKA, P. (2008): *Komplexní geografický výzkum kulturní krajiny, II. díl. Vývoj environmentálního stresu v severozápadních Čechách v období transformace*. MINO, Ústí nad Labem, 176 s.

ORŠULÁK, T., ANĎEL, J., BALEJ, M., CHVÁTALOVÁ, A., JEŘÁBEK, M., RAŠKA, P., ŠTEFANIKOVÁ, J. (2009): *Komplexní geografický výzkum kulturní krajiny, III. díl. Na mapách a fotografiích severozápadních Čech*. Kartografie, Praha, 136 s.

ANĎEL, J., BIČÍK, I., DOSTÁL, P., LIPSKÝ, Z., SHAHNESHIN, S., eds. (2010): *Landscape Modelling. Geographical Space. Transformation and Future Scenarios*. Springer Science+Business Media B.V., 203 s.

Podílel se i na dalších projektech pracoviště, zaměřených na problematiku periferních oblastí, pohraničí či EEL:

ANĎEL, J., JEŘÁBEK, M., ORŠULÁK, T. (2004): *Vývoj sídelní struktury a obyvatelstva pohraničních okresů Ústeckého kraje*. *Acta Universitatis Purkynianae* 88, *Studia Geographica* IV., 229 s.

BALEJ, M., ANĎEL, J., JEŘÁBEK, M. a kol. (2004): *Východní Krušnohoří – geografické hodnocení periferní oblasti*. *Acta Universitatis Purkynianae* 96, *Studia Geographica* V., 270 s.

JEŘÁBEK, M., KOWALKE, H., ORŠULÁK, T., ANĎEL, J., BURSA, M., CHVÁTALOVÁ, A., PEŠTOVÁ, J., SUCHEVIČ, S. (2006): *Atlas Euroregionu Elbe/Labe jako prostředek vzájemného přeshraničního poznávání / Atlas der Euroregion Elbe/Labe als Mittel des gegenseitigen grenzüberschreitenden Kennenlernens*. Tomáš Mikulenka, Ústí nad Labem, 126 s.

Publikuje rovněž v periodiku ČGS Geografie (naposledy 3/113), v zahraničních odborných časopisech např. *Journal of Geography and Regional Planning*, na Slovensku (Bratislava, Nitra) či v Polsku (Poznaň). Ve vazbě na výuku připravil v čele autorského kolektivu např. skripta Ústeckého kraje či *Teoretické geografie*. Mezi studenty jsou velmi populární encyklopedické přehledy zemí, vydané (s J. Marešem) ve třech dílech: „Starý svět“ – Asie a Afrika (1999), „Nový svět“ – Amerika, Austrálie a Oceánie (2000), Evropa (2001).

Při studijních cestách navštívil většinu evropských zemí, mimo Evropu pak Spojené státy americké vč. Aljašky, Austrálii, Nový Zéland, Čínu, Nepál či Jižní Afriku. Cestuje rád i po naší vlasti, častým cílem jsou oblíbené rozhledny, které „sbírá“. Další zálibou jsou známky, ani tady nechybí geografická problematika (geophilatelie).

Za dobu působení na vysoké škole ovlivnil nespočet studentů, ať již při přednáškách, cvičeních či seminářích, individuálně pak jako vedoucí bakalářských a diplomových prací. Některé z nich natolik, že se časem stali přímými spolupracovníky resp. členy katedry.

V současnosti je zapojen do projektu GA AV ČR České pohraničí po Schengenu: území svébytné, oscilační a/nebo tranzitní? Své aktivity rozšířil i mimo pracoviště. Od loňského roku je předsedou Akademického senátu PřF UJEP. Zde mj. usiluje o prosazení našeho oboru mezi ostatními na fakultě, jakož i o proporční zastoupení vědy, výzkumu a výuky.

Před nedávnem se kolega Anděl úspěšně vyrovnal se zdravotními komplikacemi, ale ani osobní (rodinný) život nemá jednoduchý. Proto zákonitě některé aktivity omezil, jiné naopak rozvinul. Věřím, že šedesátka v jeho případě je jen mezistanicí profesního života. Do dalších let, Jirko, Ti přeji za sebe i kolektiv katedry, kterou jsi dlouhou dobu vedl, především zdraví, pohodu a nápady, vedoucí k posílení postavení geografie, kterou tak miluješ!

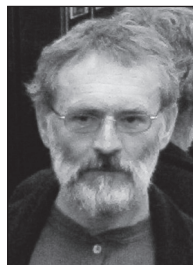
*Milan Jeřábek*

## **Luděk Šefrna slaví 60 let**

Počátkem letošního roku oslavil významné životní jubileum náš oblíbený kolega, spolehlivý kamarád, známý pedogeograf RNDr. Luděk Šefrna, CSc. Narodil se 6. ledna 1950 v Praze a vystudoval geografii na Přírodovědecké fakultě Karlovy univerzity. Po studiu nastoupil na půdoznalecké pracoviště Výzkumného ústavu rostlinné výroby (VÚRV) v Praze-Ruzyni, po jeho reorganizaci přešel do tehdejšího Výzkumného ústavu pro zúrodnění zemědělských půd (VÚZZP) Praha-Zbraslav, který se po další reorganizaci přejmenoval na dnešní Výzkumný ústav meliorací a ochrany půdy (VÚMOP). V roce 1987 obhájil disertační práci na tehdy průkopnické téma Využití dálkového průzkumu Země v pedologii.

Pedologie se mu stala celoživotní láskou a osudem. O půdě dokáže poutavě přednášet a své posluchače přesvědčit o tom, že půda je vlastně komplexní útvar, v němž se odráží dlouhý vývoj celé krajiny. Ve zmíněných výzkumných ústavech pracoval v oblasti bonitačního mapování půd a různých aplikací bonitačního systému v zemědělské a plánovací praxi. Jeho specializací je půdní kartografie, dálkový průzkum Země a půdní geografie. Ve Výzkumném ústavu meliorací a ochrany půdy se zabýval také antropogenním ovlivněním půd, degradáčními půdními procesy a oceňováním půd.

Luděk Šefrna dospíval v nadějných a inspirativních 60. letech minulého století a citlivě vnímal zejména události let 1968–69. V období totalitního režimu neusiloval o žádné kariéerní posty, naopak nebál se dát najevo svůj odmítavý postoj k němu. Jeho skvrny na kádrovém profilu mu pak bránily pracovat i s mapami s nízkým stupněm utajení. Teprve v novém politickém a společenském ovzduší se mohl vrátit na svou mateřskou fakultu. V roce 1994 se stal členem katedry fyzické geografie a geoekologie Přírodovědecké fakulty UK



v Praze a začal dohánět neuskutečněné geografické sny, díky věku již zbavené romantické předpojatosti. Do svých přednášek tak může vkládat vlastní praktické zkušenosti z cest a vlastních terénních výzkumů. Přednáší pedogeografii a biogeografii, které před jeho příchodem nebyly na katedře zastoupeny kmenovým pracovníkem.

V odborné sféře byl řešitelem a spoluřešitelem řady grantů a výzkumných projektů, např. Harmonizace regionálního rozvoje, Limitující faktory v zemědělské výrobě, Klimatická regionalizace pro bonitační účely, Komplexní hodnocení půd ČR, Dokončení edice půdních map 1:50 000. V poslední době se věnoval v rámci povodňových projektů aktuální problematice vyhodnocení infiltračních a retenčních schopností půd v modelových povodích a vymezení a stavbě údolní nivy. Jeho záliba zpracovávat odborné mapy se podepsala na autorství tematických map v mnoha školních atlasech a především v nejnovějším monumentálním atlasovém díle – Atlasu krajiny České republiky.

Ze zahraničních aktivit se jeho hlavní zájem soustřeďuje na přírodní sféru Tian Šanu, pramennou oblast Amazonky a Maraňonu v Peru, Valdiviánský deštný prales mírného pásma v jižním Chile (spolupráce s Univerzitou Miláno) a účast na projektu mapování půd Lombardie (Itálie). Nepřehlédnutelná je také jeho snaha rozvíjet spolupráci s Univerzitou ve Strasbourgu, především na úrovni společných terénních cvičení a exkurzí pro studenty. Ve své vědecké a pedagogické činnosti dokáže vzácně skloubit terénní výzkumy s edukační prací ve prospěch studentů. Snad právě proto je mezi studenty oblíben a vyhledáván k vedení bakalářských, diplomových i disertačních prací. Málokdo z jeho mladých kolegů tuší, že Luděk Šefrna byl také výborným sportovcem, závodil v lehké atletice a zejména ve sprinterských disciplínách si nevedl vůbec špatně.

V posledních letech je dr. Luděk Šefrna také veřejně činný v místě svého bydliště v Týnci nad Sázavou. V soukromém životě, stejně jako na své zahradě a ve svém lese, který je jeho koníčkem, se snaží uplatňovat tytéž ekologické zásady, které vštěpuje svým studentům. Studenti, stejně jako jeho kolegové, kteří měli možnost s ním pracovat, oceňují jeho vstřícnost a rovné jednání.

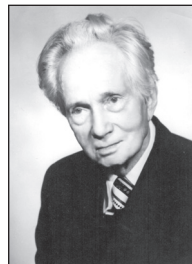
Dr. Luděk Šefrna je významnou osobností české pedologie a pedogeografie, uznávanou i za hranicemi našeho státu. Má za sebou řadu domácích i zahraničních vědeckých publikací a map, nemalý počet úspěšně vedených studentů na všech třech stupních univerzitního vzdělávání, vedení mnoha exkurzí i účast na zahraničních expedicích. A další ho jistě čekají. Do dalších let mu proto přejeme pevné zdraví a neutuchající chuť odkrývat nové obzory poznání.

*Zdeněk Lipský*

## **Vzpomínka na profesora Jaromíra Korčáka**

Dne 6. října 2009 si naše geografická a demografická obec připomněla osobnost profesora Korčáka při příležitosti dvacátého výročí jeho úmrtí formou slavnostního aktu pojmenování ulice v blízkosti Přírodovědecké fakulty UK v Praze Korčákovým jménem a navazujícím odborným seminářem. Význam Korčákova vědeckého díla je mimořádný, a to jak z pohledu retrospektivního,

tak z pohledu aktuálního. V prvním případě je nejvýznamnější Korčákův přínos k formování moderní sociální geografie a demografie v návaznosti na práce jeho učitelů Viktora Dvorského a Antonína Boháče. Nejdůležitější z těchto prací jsou navíc východiskem i inspirací současného výzkumu, což dokládají jejich stále časté citační ohlasy. Zejména to platí pro tři tematické okruhy: (i) obyvatelstvo a migrace; (ii) regionální systémy vyššího řádu, včetně koncepce etnických, národních a státních celků; (iii) zákonitosti asymetrické diferenciace geografických systémů. Zvláště generalizovaná hodnocení posledního typu jsou dosud pochopena geograficky jen nedostatečně, a představují proto zásadní výzvu pro studium geografických, ale i environmentálních a společenských věd v budoucnosti.



*Martin Hampl*

Osobnosti a dílu prof. Jaromíra Korčáka byla podrobněji věnována mimo jiné i stať I. Bičíka, V. Gardavského a M. Hampla ve Sborníku České geografické společnosti, 100, č. 2, s. 65–66.

### **Český globograf Václav Merklas a jeho zemské glóby.**

Ke dvoustému výročí Merklasova narození

Michal Václav (Vácslav, Wenceslaw, Wenzel) Merklas, narozený v Praze 29. 9. 1809, původně právník (1832–1835) a kandidát na soudcovský úřad, později pražský kreslíř, mědirytec, měditiskař a nakladatel, byl jeden z nejznámějších i nejvýznamnějších kartografů doby českého národního obrození. Vydával první velký český zeměpisný atlas (14 map 1835–1850), tři další české zeměpisné atlasy menšího formátu a jeden atlas historický. Na konci své kartografické aktivity v Praze zpracoval dokonce tři první české a pak i německé zemské glóby. Brzy nato (1851) však složil zkoušky učitelské způsobilosti pro střední školy a přenechal výrobu glóbů, „zeměkouli“ pražskému Janu Felklovi, který zprvu vydával glóby jeho, pak ale i své vlastní a glóby jiných autorů, mezi nimi i glóby hvězdné (Felkl 1855). V roce 1870 Felkl přesídlil do Roztok u Prahy a tam zbudoval prosperující manufakturu, značně nadneseně označovanou za „továrnu“ na výrobu glóbů. Ta existovala až do roku 1952 (Mucha 1960).

Merklas se v roce 1851 přestěhoval z Prahy do Levče na Slovensko a roku 1864, po krátkém nuceném pobytu v Praze (1861–1864), do Opavy, kde však už 2. 10. 1866 jako gymnaziální profesor zemřel při epidemii cholery (Mich 1866).

První Merklasův glóbus (o průměru 2,5", tj. 6,6 cm) pochází z roku 1848 a je – podle zpráv současníků – prvním českým glóblem (Zap 1848). Zprávy o něm máme však jen z literatury, žádný exemplář, český ani německý, nebyl dosud nalezen. Podle oznámení v českém tisku (Časopis Českého musea 1850 I., s. 175) se asi označoval názvem „Obor Země“.

Druhý glóbus (průměr 3,5", tj. 8,6 cm) vyšel zřejmě také v roce 1848. Původní vydání rovněž nebylo nalezeno, je známa jen pozdější německá verze vydaná kolem roku 1854. Má upravovaný titul plný chyb ve znění „Die Erde Prag. bei J. Felkl. bey W. Merklas k. k. Professor gest. v. K. Stříbrny“. Je zřej-



mé, že tento nápis byl opravován a dosti násilně doplňován, a že tedy původně zněl asi jinak. Dva jeho exempláře jsou ve sbírkách Technického muzea ve Vídni (inv. č. 24 693 a 24 695 – součást mechanického teluria), další je v astronomické observatoři benediktinského kláštera v rakouském Kremsmünsteru (inv. č. 35), jeden je ve sbírce zemřelého E. Woldana ve Vídni a jeden s maďarským popisem, rovněž součást Felklova teluria, je v majetku benediktinského opatství Skotského kláštera ve Vídni. Zachovalo se také pozdější české vydání glóbu této velikosti asi z roku 1860, které bylo rovněž součástí teluria. Jeho titul zní „Obor Země od Felkla. W Praze ryl W. Merklas c. k. Professor“. Toto telurium bylo před lety v majetku tehdejší Základní devítileté školy v Lišově v jižních Čechách a také ve škole v Jindřichově Hradci (Mucha 1963). Dnes je v soukromém majetku.

Zpráva o vydání třetího glóbu (průměr 4,5", tj. 11,5 cm) pochází sice až z roku 1853 (Časopis Českého musea 1852 /sic!/, IV), ale je možné, že glóbus byl vydán už v roce 1849. Českou verzi opět neznáme, německá mutace je uložena ve sbírkách Rakouské národní knihovny ve Vídni (inv. č. 117), která ji získala nákupem v roce 1970. Titul tohoto glóbu (opsaný zde i s chybou) zní „Die Erde. gezeichnet v. W. Merklas in Prag“.

Otázkou dosud nezodpovězenou zůstává, jaké byly předlohy Merklasových glóbů. Roskiewicz (1873) ve svém pojednání sice uvedl, že „1837 construierte Sturm Taschengloben, Merklas in Prag solche in drei verschiedenen Formen“, avšak Sturmovy Taschengloben (o průměru 12 cm, Vídeň 1823 a 1839) byly pouze tzv. „skládací“ glóby (Faltgloben), což jsou nenalepené papírové segmenty, nikoliv glóby kulové.

Ještě před sto lety bylo jméno Václava Merklase v dějinách české kartografie téměř neznámé (Ottův slovník naučný 17, 1901 neznal dokonce ani rok Merklasova úmrtí), v mezinárodní globografii se neobjevovalo vůbec. Dnes je nezbytnou součástí všech učebnic historie kartografie, v níž Merklas sehrál základní úlohu jako zakladatel české kartografie atlasů a glóbů. Tento primát mu přiznala i pamětní deska, která mu byla odhalena v roce 1966 v Opavě, a Merklasův význam má připomenout i tento článek.

## Literatura:

- Časopis Českého musea (1850, 1852).  
FELKL, J. (1855): Hier sind zu haben nachstehende Erd- und Himmelsgloben (nabídkový seznam), Prag.  
MICH, J. (1866): Todesanzeige. Mittheilungen der k.k. Central-Comission zur Erforschung und Erhaltung der Baudenkmale 11, s. CXLIII.  
MUCHA, L. (1950): Václav Merklas. Kartografický přehled 5, s. 19–40, 81–88.  
MUCHA, L. (1960): The Czech globe-maker Jan Felkl. Sborník Československé společnosti zeměpisné 65, s. 241–245.  
MUCHA, L. (1961): První český zeměpisný glóbus. In: Ročenka Lidé a země 1, Praha, s. 196–198.  
MUCHA, L. (1963): Merklasův český glóbus. Lidová demokracie 5. 9. 1969.  
MUCHA, L. (1972): Glóby Václava Merklase. Katedra kartografie a fyzické geografie PřF UK Praha, nestránkováno.  
MUCHA, L. (1985): Nejstarší české glóby. In: Z dějin geodézie a kartografie 4, Praha, s. 52–60.  
MUCHA, L. (1986): Merklas, Václav. In: Lexikon zur Geschichte der Kartographie, Wien.

- ROSKIEWICZ, J. (1873): Zur Geschichte der Kartographie in Oesterreich. Mittheilungen der kais und königl. Geographischen Gesellschaft in Wien 16, s. 248–262, 269–298.
- WOHLSCHLÄGER, W., DÖRFLINGER, J. (1982): Österreichische und deutsche Globenhersteller der zweiten Hälfte des 19. und des beginnenden 20. Jahrhunderts. Der Globusfreund 30, Wien, s. 9–40, 45–46.
- WOHLSCHLÄGER, H., SCHMIDT, R. (1997): Globen in Österreich. In: Allmayer-Beck, P. E. (ed.): Modelle der Welt. Erd- und Himmelsgloben, Wien, s. 320–379.
- ZAP, K. V. (1848): Český globus. Kwěty, s. 241.

*Ludvík Mucha*

### **Bohemoslovákista Isaak Moisejevič Majergojz (17. 9. 1908–11. 2. 1975)**

Před sto lety se v městysech Janov v Podolí, v současné Vinnycké oblasti Ukrajiny, narodil jeden z nejvýznamnějších zahraničních bohemoslovákistů-geografů, profesor Geografické fakulty Moskevské univerzity, čestný člen Československé společnosti zeměpisné (ČGS), I. M. Majergojz. Patřil ke „druhé generaci moskevských ekonomgeografů“, vychované Nikolajem N. Baranským, Nikolajem N. Kolosovským a Ivanem A. Vitvěrem.

Po absolvování moskevské, tenkrát ještě Pedologicko-geografické fakulty (1937), a vědecké aspirantuře nastoupil (1940) do Geografického ústavu v Kyjevě jako vedoucí oddělení ekonomické geografie. Začátkem července 1941 vstoupil do armády. Na frontě onemocněl těžkou formou skvrnitého tyfu a po uzdravení (1943) byl převeden do zálohy. Stal se spolupracovníkem válečné informační kanceláře „Sovinformbjuro“. Jeho originální podrobná studie o geografické poloze Stalingradu doslova obletěla celý svět. Koncem roku 1943 přišel na Geografickou fakultu Moskevské univerzity. Obhájil (1945) svou druhou disertaci (původní se ve válečném chaosu v Kyjevě ztratila) a byl jmenován (1948) docentem. V letech 1954–1956 vedl katedru ekonomické geografie lidově demokratických zemí. A exceloval. Jeho přednášky, ale zejména speciální semináře patřily na nejsilněji obsazené geografické fakultě Ruska k nejkvalitnějším a nejnavštěvovanějším. Po obhajobě doktorské práce (1964) se stal profesorem (1966).

V průběhu 40 let vědecké činnosti publikoval přes 150 titulů (a dalších více než 20 prací vyšlo po jeho smrti). Zaměřoval se zejména na metodologii ekonomické geografie, na geografii měst, na ekonomickou kartografii, na ekonomickou geografii států střední Evropy, především Československa. Rozpracoval koncepci průmyslových oblastí zahraničních zemí.

V prvním období (do roku 1950) se soustředil na geografii měst (Kyjeva, Volgogradu, Vídně) a jejich ekonomickogeografické polohy. Ve druhém (do poloviny 60. let 20. stol.) publikoval monografie o Československu, Maďarsku, řadu statí o Polsku, Rumunsku atd. Ve třetím období (do začátku 70. let 20. stol.) se specializoval na průmyslově-typologickou problematiku. Čtvrté, nejintenzivnější a obsahově nejpestřejší, bylo posvěceno teoretickým otázkám: urbanizace, ekonomické integrace, světového obchodu, politické geografie a originálnímu výzkumu územní struktury hospodářství.

Jedenadvacet lakonických řádek o Majergojzovi v 15. svazku Velké sovětské encyklopedie (1974) je přesvědčivou vizitkou osobnosti vědce. Zdaleka však

neobsahuje všechno podstatné: charakter vzácného člověka, přítele naší země (ve značně odlišném pojetí než hlásala oficiální propaganda!), pedagoga, ke kterému se řada českých geografů hlásila jako ke svému učiteli. Ruský výraz „pitomcy (= odchovanci) Isaaka Moisejeviča“ znávali kdysi i v Praze. Sotva kdo z ostatních českých studentů měl v Moskvě profesora, se kterým se dalo diskutovat úplně o všem, včetně srpna 1968, zcela otevřeně a bez servítků. Ten výjimečně erudovaný člověk (který to v antisemitském sovětském prostředí nemíval snadné) velice dobře chápal, oč u nás tenkrát šlo. V květnu a červnu 1968 byl s početnou skupinou svých studentů v Praze (což vedlo k jeho obvinění z kontaktů s Otou Šikem, protagonistou reforem Pražského jara, a zkomplikovalo mu postavení na mateřské fakultě). Po „vstupu vojsk“ už k nám nemohl, ale zajel si alespoň do Drážďan a pozval své pražské žáky k sobě – podrobně „referovat o situaci“.

„Budiž zdůrazněno,“ napsal do sborníku ke Korčákovým osmdesátinám (1974), který vyšel až po jeho smrti, „že Československo je z více než dvaceti států světa, nemajících přístup k moři, nejenom nejlidnatějším a ekonomicky nejsilnějším, ale že je to zároveň země s velice širokým světovým rozhledem. Zájem o zámorí, o svět vůbec, o oceán patří k tradicím československé vědy, umění, publicistiky...“ (Věřte-nevěřte, ale ještě tenkrát tomu tak zřejmě opravdu bylo!)

Vřele přátelský, často přímo otcovský vztah měl ke svým aspirantům, diplomantům i studentům. Profesor, teoretik rozmístění hospodářství Abram Probst (1903–1976) cituje ve své vzpomínce na Majergojze Balzaca: „Byl z těch přátel, kteří se nezamýšlejí, zda dostávají dostatečnou odměnu za to, co druhým dávají, protože jsou si jisti, že sami získávají víc, než dají.“ Zdaleka ne každý vysokoškolský pedagog dokáže kolem sebe sdružit tak početný kolektiv mladých lidí, kteří se k němu i po letech hrdě hlásí jako ke svému učiteli. Jeho nápady a metodologické náměty se promítly do desítek kandidátských i diplomových prací. Kolik jen péče a času, bez ohledu na pedagogické normy, věnoval jejich čtení a často i redigování. Jak nadšeně dovedl vyprávět o zvlášť podařených pracích svých studentů, o zajímavých názorech a myšlenkách, které v nich nalezl.

Na svou jedinou „nedostatečnou“ v životě – od Majergojze, provázenou jeho typicky ráčkujícím komentářem o „phofanaci“ vědy – s humorem a vděčností k vynikajícímu učiteli – vzpomíná na současném internetu například jeden z vedoucích činitelů moskevského Ústavu USA a Kanady A. I. Čerkasov: „Byl to vzácný člověk, jiskřící nápady, geograf a pedagog tělem i duší.“

*Ladislav Skokan*