

LIDÉ

Jubilanti společnosti

Česká geografická společnost má tu čest poblahopřát všem svým členům, kteří v posledním čtvrtletí roku 2011 a prvním čtvrtletí roku 2012 oslavili významné životní jubileum.

90 let: prof. RNDr. Vladimír Homola, CSc.

85 let: RNDr. Vladimír Krška

80 let: prof. RNDr. Vladislav Kříž, DrSc.

75 let: PaedDr. Irena Losová

70 let: Mgr. Václav Marek

65 let: Mgr. Karel Zahradník

60 let: RNDr. Karel Kirchner, CSc. – RNDr. Jiří Kupka – RNDr. Jan Müller – RNDr. Jiří Šíp, Ph.D. – doc. RNDr. Antonín Vaishar, CSc.

55 let: RNDr. Věra Šverclová – RNDr. Jana Winklerová

50 let: Mgr. Abdulla Azzani, Ph.D. – RNDr. Vilém Hübner – Ing. Petr Ježek, Ph.D. – Mgr. Petr Kalousek – RNDr. Radim Perlín, Ph.D. – RNDr. Milan Poledník – Mgr. Pavla Rudzká – RNDr. Ivan Šotkovský, Ph.D.

Blahopřejeme všem oslavencům a zároveň děkujeme všem členům společnosti, kteří se v roce 2012 dožívají významného jubilea, za jejich práci pro českou geografii.

Zemřel doc. RNDr. Jiří Pech, CSc.

Dne 16. listopadu 2011 nás zastihla smutná zpráva o úmrtí pana docenta Jiřího Pecha, fyzického geografa, dlouholetého člena a vedoucího katedry geografie na ZČU v Plzni a bývalého předsedu Západočeské pobočky ČGS.

Jiří Pech se narodil 5. října 1920. Po maturitě na učitelském ústavu v Plzni v roce 1939 nemohl uskutečnit své plány, podobně jako mnoho příslušníků jeho generace. Byl nucen nastoupit na pracovní úřad a učitelství odložit. Od roku 1957, po předchozím studiu českého jazyka a zeměpisu na Pedagogické fakultě v Plzni, se věnoval učitelskému povolání. Veden zájmem o přírodní vědy prohloubil své vzdělání v dálkovém studiu geografie a biologie na Vysoké škole pedagogické a na Přírodovědecké fakultě UK v Praze. Jako promovaný geograf byl v roce 1962 přijat po konkurzním řízení na katedru zeměpisu někdejšího Pedagogického institutu v Plzni. V roce 1976 získal akademický titul RNDr., o rok později vědeckou hodnost kandidáta geografických věd. V roce 1978 se habilitoval. Koncem 70. let 20. stol. se stává vedoucím katedry geografie na Pedagogické fakultě v Plzni.



V popředí jeho odborné a pedagogické činnosti byla fyzická geografie, především geomorfologie, ochrana životního prostředí a také teorie didaktiky geografie, v níž sledoval vazby fyzické geografie k pedagogické činnosti, zvláště na vycházkách a exkurzích. Zabýval se regionálními geomorfologickými problémy západních Čech, přičemž navrhl i vlastní geomorfologické členění této oblasti. Aktivně se také angažoval při přípravě rozvojového plánu Plzně, například při řešení problematiky umístění plánované slévárny automobilových motorů do průmyslové zóny Borských polí.

I v pokročilém důchodovém věku se vždy zajímal o práci katedry geografie v Plzni a účastnil se společenských a odborných akcí. Vzhledem k jeho výborné znalosti místního terénu a skvělé němčině doprovázel ještě před několika lety stážistku z Regensburgu při mapování starých zemských stezek. Vzpomínáme také na jeho milou přítomnost na mezinárodní geomorfologické konferenci v Nečtinách v roce 2003. Tehdy se ještě ve věku 83 let zúčastnil exkurze na Mladotické jezero. Společný výstup od jezera přes plochu sesuvu až k hraně odlučné plochy odmítl s tím, že to tady dobře zná a dorazí nahoru sám nějakou pozvolnější cestou okolo. Když se účastníci exkurze nahoru vškrábali, pan docent Pech už tam odpočíval a kochal se výhledem.

Mezi trvalé památky na jeho odbornou práci patří geologická expozice sestavená z horninových bloků svezných z lomů celého Plzeňského kraje, umístěná v parku hlavního areálu Západočeské univerzity. Docent Jiří Pech publikoval přes 70 vědeckých, odborných a metodických prací jako autor, spoluautor i jako vedoucí autorských kolektivů. Byl znám svým laskavým přístupem ke studentům, které vedl velmi pečlivě, zvláště při zpracování diplomových prací a prací studentské vědecké a odborné činnosti.

Na pana docenta Jiřího Pecha vzpomínají kolegové, studenti a přátelé jako na moudrého, vstřícného a laskavého člověka. Čest jeho památce!

V příložené bibliografii uveďme z jeho četných prací alespoň ty významnější:

- PECH, J. (1963): Nerostné zdroje Rokycanska v místním průmyslu. Sborník Pedagogického institutu v Plzni – Zeměpis a přírodopis IV, s. 5–32.
- PECH, J. (1965): Fyzikogeografické prvky v zeměpisných exkurzích na základní devítileté škole. Sborník Pedagogické fakulty v Plzni – Zeměpis V, s. 91–116.
- PECH, J. (1966): Mapa orografických celků klatovského okresu. Sborník zeměpisu Krajského pedagogického ústavu v Plzni. Plzeň, KPÚ, 71 s.
- PECH, J. (1969): Cvičení z obecného fyzického zeměpisu. Celostátní učební texty vysokých škol. Ústav pro učitelské vzdělávání UK, SPN, Praha, s. 29–57, 69–72, 114–131, 139–141.
- PECH, J., RIEDLOVÁ, M. (1970, 2. vydání 1974): Úvod do studia zeměpisu a dějiny zeměpisu. Celostátní učební texty vysokých škol. SPN, Praha, s. 7–26, 29–71.
- PECH, J. (1970): Struční horopisný přehled Českého lesa a Všerubského mezihoří. Sborník Západočeského muzea v Plzni – Příroda, 4, s. 1–16.
- PECH, J. (1972): Geografický výzkum Země pomocí družic a jeho význam pro školskou geografii. Sborník příspěvků XII. sjezdu ČSSZ. Studia Geographica, 25, s. 55–58.
- PECH, J. a kol. (1972): Přírodní zvláštnosti a zajímavosti Západočeského kraje III. Sborník Pedagogické fakulty v Plzni – Zeměpis VII, s. 209–238.
- PECH, J. (1977): Komunikační tvary antropogenního reliéfu jihozápadně od Stříbra. Sborník PF v Plzni – Zeměpis VIII, s. 93–107 + mapa.
- PECH, J., MATOUŠEK, J. (1979): Vliv přírodních podmínek na životní prostředí Plzně. Sborník ČSGS, 84, č. 2, s. 93–103.
- PECH, J. (1979): Gornyje formy reliefa i ich vlijanije na okružajuščuju sredu. Informacionnyj bulletin, 13, s. 229–240.
- PECH, J., RIEDLOVÁ, M., DEMEK, J. (1980): Úvod do studia geografie a dějiny geografie. SPN, Praha, s. 83–157.

- PECH, J. (1983): Komplexní geomorfologický výzkum střední části Stříbrské pahorkatiny. Pedagogická fakulta, Plzeň, 246 s.
- PECH, J. a kol. (1984): Hospodářský a spojový zeměpis I – celostátní učebnice SOU. NADAS, Praha, 172 s.
- HORNÍK, S. a kol. (spoluautor PECH, J.) (1984): Fyzická geografie II. SPN, Praha, 320 s.
- PECH, J., SUDA, J. (2008): Fyzickogeografické vymezení. In: Dudák, V. (ed.): Plzeňsko – příroda, historie, život. Baset, Praha, s. 13–17.

Jan Kopp a kolektiv katedry geografie ZČU v Plzni

Zemřela doc. RNDr. Božena Nováková, CSc.

Dne 21. 10. 2011 zemřela – 14 dní před nedožitými 88. narozeninami – po delší těžké nemoci významná česká geografka a demografka doc. RNDr. Božena Nováková-Hřibová, CSc.



Po těžkých válečných letech prožitých v Ostravě se v roce 1945 zapsala na studium geografie na Masarykově univerzitě v Brně. Již v roce 1948 obhájila rigorózní práci „Vývoj obyvatelstva města Ostravy“ a získala titul RNDr. V letech 1948–1953 spolupracovala s prof. PhDr. Františkem Vitáskem, členem-korespondentem ČSAV a působila jako asistentka na nově zřízené Přírodovědecké fakultě Univerzity Palackého v Olomouci. Po vzniku Československé akademie věd ve spolupráci s prof. PhDr. Bohuslavem Horákem, DrSc. spolubudovala Kabinet pro historickou geografii ČSAV v Praze (1953–1955). Pak se v roce 1955 opět vrátila na Univerzitu Palackého v Olomouci, odkud musela odejít v roce 1958. Následujících 6 let učila na středních školách. V roce 1964 nastoupila jako vědecká pracovnice do Geografického ústavu ČSAV v Brně. V roce 1968 pak obhájila kandidátskou dizertační práci a získala vědecký titul kandidát geografických věd (CSc.) v oboru ekonomické geografie. V Geografickém ústavu ČSAV pracovala až do důchodu. V roce 1990 jí byla v rámci rehabilitačního řízení udělena na Univerzitě Palackého v Olomouci vědecko-pedagogická hodnost docenta. Poté několik let přednášela na katedře geografie Přírodovědecké fakulty Univerzity Palackého v Olomouci.

Hlavními obory její vědecké činnosti byla geografie obyvatelstva, demografie a historická geografie. V oblasti geografie obyvatelstva a demografie platila její hlavní pozornost otázkám migrace obyvatelstva. Její první vědecké práce navazovaly na její rigorózní práci a byly věnované demografickým poměrům Ostravy. Pak se však její zájem rozšířil na obyvatelstvo Českých zemí (Počet obyvatel v Čechách ve středověku 1954). Významným dílem a v české geografické literatuře ojedinělou originální prací je zdařilá barevná Mapa přírodních krajín českých zemí ve 12. století (1958), která byla pro svoje hodnoty v roce 2009 přetištěna v Atlasu krajiny České republiky. Po nástupu do Geografického ústavu ČSAV následovala velká řada prací věnovaných migracím obyvatelstva, publikovaných zejména v časopise Demografie a ve Sborníku Československé společnosti zeměpisné. Jejich vyvrcholením byla monografie Migrace obyvatelstva v moravských krajích, vydaná v edici Studie ČSAV v Praze v roce 1971. Velkou zásluhu si docentka Nováková získala jako editorka rozsáhlého dvojsvazkového díla Zeměpisného lexikonu ČSR, svazek Sídla, vydaného Nakladatelstvím

ČSAV v roce 1991. Velký počet svých prací rovněž publikovala v různých edicích Geografického ústavu ČSAV. Aktivně se podílela na významných výzkumných zprávách tohoto ústavu. O svých vědeckých výsledcích informovala světovou vědeckou veřejnost publikacemi v Indii, Maďarsku, tehdejším SSSR a NDR. Zvláštní kapitolou je její mapová tvorba. Vedle již výše zmíněné mapy přírodních krajín jsou to zejména mapy v měřítku 1:500 000 Migračních regionů ČSR, Emigračních regionů českých měst a Pohyb obyvatelstva v ČSR v letech 1961–1970. Jako středoškolská a vysokoškolská učitelka se doc. Nováková věnovala i didaktice geografie. Doc. Nováková se aktivně podílela na práci výborů našich vrcholných vědeckých společností při bývalé ČSAV – Československé demografické společnosti a Československé geografické společnosti.

S doc. RNDr. Boženou Novákovou-Hřibovou, CSc. odešla naše přední zkušená vědecká pracovnice a vysokoškolská učitelka. Její památka a její dílo nebude zapomenuto.

Jaromír Demek, Svatopluk Novák

Zemřel docent Karel Kunc

Když jsme na podzim minulého roku psali návrh na cenu rektora Univerzity Jana Evangelisty Purkyně, netušili jsme, že značnou část textu využijeme pro nekrolog. Bohužel, takový je život. Právě letos (2012) by Karel Kunc oslavil 75. narozeniny. Tato smutná zpráva se dotýká každého, kdo se s ním znal, neboť není člověk, který by jej nemiloval či neuznával. Docent Kunc byl jedinečnou osobností, nejen v pracovním, ale také v osobním životě.



Své životní osudy a profesní dráhu svázal s Ústím nad Labem, kam s rodiči přišel roce 1945 z České Třebové. Zde absolvoval gymnázium a po vysokoškolském studiu fyzické geografie se zaměřením na geomorfologii na Přírodovědecké fakultě Univerzity Karlovy v Praze se do Ústí nad Labem vrátil, aby absolvoval roční povinnou pedagogickou praxi na základní škole. Profílovat se ovšem chtěl směrem k životnímu prostředí, a tak nastoupil od roku 1964 jako samostatný odborný pracovník Krajského střediska státní památkové péče a ochrany přírody, přičemž již tehdy spolupracoval s katedrou geografie Pedagogické fakulty v Ústí nad Labem. Na ni také v roce 1968 nastoupil a doplnil tak její stávající čtyřčlenný kolektiv.

Celou svou akademickou dráhu pak spojil s rozvojem environmentálního vzdělávání s úzkou vazbou na studium životního prostředí severočeského regionu. Orientoval se také na otázky strategie udržitelného rozvoje, proměn krajiny a globálních problémů. V dané době však nebylo zakotvení takové problematiky ve vzdělávání možné. Jak Karel sám uvedl v nezveřejněném rozhovoru, který jsme s ním připravili na podzim roku 2008: „O nějakém vzdělávání, které by se týkalo životního prostředí, nemohla být řeč. Životní prostředí v minulém režimu bylo vysloveně tabuizovaná záležitost. (...) Pamatuji se, že když se na katedře rodila první skripta týkající se tehdejšího Severočeského kraje, bylo možné jenom velmi opatrně vsunout charakteristické

skutečnosti, který se vázaly k tomu, že tahle část republiky byla tehdy jednoznačně silně postižena právě díky soustředění výroby, které zrovna kvalitě životního prostředí nenahrávají.“ Teprve v 2. polovině 80. let 20. století vznikla iniciativa tehdejšího ministerstva školství, v jejímž rámci se Karel mohl začít významně podílet na zavádění problematiky životního prostředí do vzdělávání. Výsledkem bylo, že všechny učitelské obory na Pedagogické fakultě zahrnovaly kurz Základů ekologie. V rámci geografického vzdělávání se hned v 90. letech Karlovi podařilo ukotvit ve studijních programech trojici navazujících kurzů Nauka o krajině, Životní prostředí a Globální problémy. Právě tyto změny v přístupu k environmentálnímu vzdělávání sám považoval za svůj největší pedagogický úspěch.

Karel byl totiž zejména učitelem, na tom trval. Chtěl kvalitně vzdělávat a to se mu dařilo. Věřil, že jen poctivým přístupem k výuce lze vychovat dobrého absolventa. Při výuce, u zkoušek ani u jiných diskuzí se nenechal opít účelově „zelenou“ argumentací, kterou na něj mnozí zkoušeli s domněním, že lépe uspějí, ale vyžadoval kritické myšlení opřené o důkladné znalosti. Uchvacující byla i širší přístupů k řešení otázek životního prostředí a vůbec témat, k nimž se dokázal kvalifikovaně vyjádřit. Ostatně, když bylo po Karlově odchodu do důchodu potřeba převzít odebrání časopisů z knihovny, s překvapením jsme zjistili, že jejich široká škála sahá od renomovaných vědeckých periodik až k časopisům téměř zínového typu. V diskuzích s ním pak žádné slovo či informace nebyly zbytečné, vše mělo v argumentaci svůj účel. Jak již to bývá, některé tím Karel jako učitel odradil, ale srdce mnohých studentů si svou erudicí a otevřeností získal, a přispěl tak i k řešení životního prostředí v regionu, neboť vychoval nejméně dvě generace absolventů, kteří prošli jeho kurzy.

Výsledkem Karlova odborného růstu bylo v 80. a 90. letech nejprve rigorózní řízení na Přírodovědecké fakultě Univerzity Karlovy v Praze (1984) a habilitace na Pedagogické fakultě UJEP v roce 1991 (obor didaktika geografie). Kromě odborných prací napsal pro podporu vzdělávání v životním prostředí řadu učebních textů (skripta věnovaná globalistice, krajině a životnímu prostředí). Záslužná byla i jeho organizační činnost, podílel na přípravě konferencí, pravidelně se zúčastňoval Dne geografie pro učitele a připravoval testy pro Zeměpisnou olympiádu. Byl dlouholetým předsedou komise pro státní závěrečné zkoušky a členem vědecké rady Pedagogické fakulty UJEP. Vyhledávané byly jeho naučné vycházky v okolí školy a exkurzní činnost.

Věnoval se i sportu, byl dlouholetým členem výboru TJ Slávie Ústí nad Labem. Dlouho jezdil na Bukovinu v Českém ráji, kde trávil rekreaci část katedry geografie. Zde svůj vztah k přírodě vštěpoval dětem členů katedry. I po odchodu do důchodu se aktivně zajímal o dění a byl v kontaktu s katedrou geografie. Volný čas si užíval – nechme jej ještě jednou promluvit tak, jak odpověděl na dotaz, jak tráví svůj den: „Naprostě v pohodě, můžu dát k dispozici – já nevím – denní režim. Čili, po snídani obhlédnu rodinné sídlo, jestli se tam něco nepokazilo nebo podobně, pak strávím do oběda čas buď na zahradě, protože teď na podzim je tam dost co dělat. Když počasí nevyhovuje, tak sonduju, co se děje ve světě prostřednictvím internetu. Pak přijde na řadu oběd, po obědě odpočinek, kolega Anděl ví, že nemá rušit před třetí hodinou, a odpolední program zase závisí na tom, jak je venku.“

Karlovým úmrtím ztrácíme nejen významného pedagoga, ale především dobrého a laskavého člověka a kamaráda. Čest jeho památce!

Výběr z publikační činnosti posledních let:

- KUNC, K. (2002): Geomorfologická, pedologická charakteristika regionů a okresů Jablonec nad Nisou, Liberec, Semily. In: Mackovčín, P., Sedláček, M., Kuncová, J. (eds.): Liberecko. Chráněná území ČR, III. AOPK ČR, Praha, s. 112–119, 132–141, 160–168.
- KUNC, K. (2002): Aktuální problémy využívání krajiny v Ústeckém kraji (aplikace ve výuce geografie na PF UJEP Ústí nad Labem). In: Balej, M., Peštová, J. (eds.): Vzdělávání zeměpisem, Sborník z XX. sjezdu ČGS. UJEP v Ústí nad Labem, Ústí nad Labem, s. 39–50.
- KUNC, K. (2002): Fyzickogeografické regiony Ústeckého kraje. Sborník Miscellanea Geographica, 8, č. 1.
- KUNC, K. (2004): Rostlinstvo a živočišstvo Východního Krušnohoří. In: Balej, M., Anděl, J., Jeřábek, M.: Východní Krušnohoří – geografické hodnocení periferní oblasti. Acta Universitatis Purkynianae, Studia geographica V, 96, s. 33–35.
- KUNC, K. (2004): Říční doprava v České republice – Labská vodní cesta. In: Balej, M., Jeřábek, M. (eds): Geografický pohled na současné Česko. Acta Universitatis Purkynianae, Studia geographica VI, 100, s. 256–266.

Jiří Anděl, Pavel Raška a kamarádi z katedry geografie

Prof. RNDr. Vladimíra Homola, CSc., osobnost české hydrogeologie, devadesátníkem

Dne 24. února 1922 se narodil pan prof. RNDr. Vladimír Homola, CSc., známý a vážený odborník, osobnost v oblasti české hydrogeologie a stále aktivní spolupracovník Institutu geologického inženýrství Vysoké školy báňské – Technické univerzity v Ostravě.

Narodil se ve Zvolenu, ale celé své základní vzdělání získal v Praze. Ke geologii jej přivedl – tak jako řadu dalších českých geologů – zájem o speleologii. Již v posledních letech středoškolského studia se zúčastňoval výzkumů známého pražského kvartérního geologa a speleologa J. Petrboka v Českém krasu a výzkumů prof. Absolona v Moravském krasu. „Domácí studium“ u prof. Kettnera během války a odborná geologická činnost umožnily prof. RNDr. V. Homolovi, CSc., aby se studijními úlevami ukončil studium geologie na Přírodovědecké fakultě Univerzity Karlovy v Praze na jaře roku 1947. Od roku 1947, po dosažení doktorátu, se stal odborným asistentem Ústavu pro geologii a paleontologii Univerzity Karlovy. V polovině roku 1951 přešel do nově založeného resortního Výzkumného ústavu naftového v Brně. Zde jako vedoucí základního výzkumu zpracovával především opěrné vrty hloubené v letech 1952–1955 ve vnitrohorských pánvích Západních Karpat. Během své činnosti v Brně, v letech 1952–1955, přednášel jako externí pedagog na Přírodovědecké fakultě dnešní Masarykovy univerzity. V letech 1953–1955 přednášel externě i na Vysoké škole báňské v Ostravě. V roce 1956 se stal řádným docentem na Hornicko-geologické fakultě Vysoké školy báňské v Ostravě a v roce 1962 byl jmenován profesorem. Přednášel na katedře geologie a paleontologie předměty Všeobecná a strukturní geologie, Hydrogeologie a Geologie ložisek ropy a plynu. Za dobu svého pedagogického působení vychoval desítky našich i zahraničních geologů a hydrogeologů, byl školitelem



celkem 11 vědeckých aspirantů, byl členem komise pro obhajoby kandidátských a doktorských dizertací v oboru hydrogeologie.

Vedle pedagogické činnosti, v souvislosti s výzkumnými programy Vysoké školy báňské, prováděl základní geologické mapování, zejména v oblastech moravské části moldanubika. Metodicky vedl a vyhodnocoval hydrogeologické průzkumy ložisek nerostných surovin, především pak zdrojů podzemních vod. Od roku 1961 spolupracuje na řešení jímání a zachování ryolitových terem v Teplicích v Čechách, především pak se zabýval problematikou řízeného snížení dynamické hladiny prostých ryolitových vod v návaznosti na projekty hornických prací Mostecké uhelné, a. s. Byl členem subkomise pro klasifikaci zásob podzemních vod (KKZ) od jejího založení v roce 1967 až do roku 1990.

Od roku 1990 je prof. RNDr. V. Homola, CSc. v důchodu. I přesto neustále velmi aktivně pracuje, dochází na Institut geologického inženýrství HGF, Vysoké školy báňské – Technické univerzity v Ostravě, vedl řadu let vybrané diplomové práce posluchačů, podával konzultace apod. Je autorem více než 84 publikací (mezi jinými i významného 3. dílu monografie Hydrogeologie ČSSR, 1975), vydal 7 vysokoškolských učebních textů, je autorem více než 130 expertíz, soudně znaleckých posudků, projektů a výzkumných zpráv. Je soudním znalcem v oboru geologie-těžba-hydrogeologie. Působil v redakčních radách odborných časopisů (Československý kras, Časopisu pro mineralogii a geologii). Je nositelem řady ocenění a vyznamenání: stříbrná medaile Mezinárodního speleologického kongresu 1973; medaile prof. C. Purkyně ÚÚG; zlatá medaile Přírodovědecké fakulty Univerzity Komenského v Bratislavě a Vysoké školy báňské v Ostravě; v roce 2010 udělil Český národní komitét IAH a Česká asociací hydrogeologů prof. RNDr. Vladimíru Homolovi, CSc. na XI. národním hydrogeologickém kongrese prestižní cenu Otty Hynie. Je členem významných odborných společností (ČGS, ČAH). Neustále je činný v řešení hydrogeologických úkolů pro různé průzkumné a provozní organizace a podniky apod. V poslední době řeší především problematiku ochrany zdrojů podzemních vod v oblasti ostravské aglomerace, sleduje systematicky režim podzemních vod ve vybraných oblastech (např. Ostrava-Nová Ves, Dubí, Vítkovice aj.). Svým životním optimismem, nezměrnou pracovitostí, odborným rozhledem se širokým zájmem a znalostmi a svojí skromností a neokázalostí je příkladem pro současnou aktivní generaci.

Vážený pane profesore, přijměte u příležitosti Vašeho životního jubilea poděkování za vše, co jste udělal pro výchovu nových generací hydrogeologů a geologů u nás i v zahraničí. Jste nám vzorem nekompromisního odborníka s nesmírnou erudicí a citem pro řešení i velmi složitých odborných problémů. Je obdivuhodný Váš dlouhodobý zájem sledovat určitou, Vámi řešenou problematiku, a to v řádech několika desetiletí. Vážený pane profesore, dovolte nám, za všechny Vaše žáky, spolupracovníky, kolegy a přátele, Vám popřát k Vašemu významnému životnímu jubileu pevné zdraví, mnoho radosti, plno příjemných chvil a pohody.

Arnošt Grmela, Naďa Rapantová

Docent Jan Charvát jubilující

Netradiční osobnost české geografie si zaslouží netradiční medailonek. K jeho přípravě bylo nutné získat některé informace přímo od jubilanta, proto jsme se za ním vypravili do Liberce, kde žije. Čekal na nás, s vizáží pokořitele Mt. Everestu Edmunda Hillaryho u kruhového objezdu v blízkosti své „rezidence“. Po přivítání si nás odvedl k sobě domů. Vzorně upravený obývací pokoj a zároveň pracovní potěší oko každého geografa – atlasy, encyklopedie, příručky či učebnice. Zkrátka to nejlepší co u nás i ve světě v geografii vyšlo. Vedlejší lodžie je „sálem map“, jak ji nazývá. Na vrcholu skříně „trůní“ globus s vyznačeným 85. poledníkem. Dárek k narozeninám, který roztomilou formou připomíná výročí narození. V pokoji provoněném výbornou kávou usedáme do pohodlných křesílek a snažíme se naplnit účel naší cesty – získat informace o jubilantovi. Díky jeho skromnosti se to však příliš nedaří. Nicméně...

Narodil se v roce 1926 v Praze, kde v letech 1945–1950 studoval na Přírodovědecké fakultě Univerzity Karlovy aprobaci zeměpis-tělesná výchova. Doktorát získal na Univerzitě Palackého v Olomouci v roce 1969, o 4 roky později pak titul CSc. na Přírodovědecké fakultě UK v Praze. Habilitoval – z politických důvodů – až první rok po sametové revoluci. Zásadní význam pro jeho profesní zaměření měly dvě instituce. První byl Pedagogický institut v Liberci (1960–1965), kde budoval katedru přírodních věd, kterou také vedl. Po administrativní reorganizaci odešel pracovat do Ústí nad Labem. V letech 1965 až do svého odchodu do důchodu v roce 1991 působil na Pedagogické fakultě (druhá instituce). V roce 1990 se stal vedoucím katedry geografie. Jeho specializací byla didaktika geografie a regionální geografie světa. Ani odchodem do důchodu nepolevily jeho aktivity. Na Technické univerzitě v Liberci pomáhal zakládat katedru geografie a zúčastňoval se jejího dalšího života (např. předsedal státnicovými komisím).

Výrazně se zapsal do srdcí učitelů zeměpisu na severu Čech, nejen jako vynikající pedagog v době jejich přípravy na učitelské povolání, ale také jako pracovník Krajského pedagogického ústavu v Ústí nad Labem. Připravil pro ně řadu metodických materiálů, organizoval akce dalšího vzdělávání učitelů a v kraji prosadil konání Zeměpisné olympiády mnohem dříve, než se stala jednou z oficiálních soutěží garantovaných MŠMT.

Pravidelně zpracovával posudky na nově vydávaná skripta a učebnice. Jeho univerzální přehled a pedagogická vyzrálость dokázaly vždy výrazně zkvalitnit předkládané texty. Z publikačních aktivit je třeba připomenout jeho spoluautorství na celorepublikové učebnici didaktiky geografie, která byla přeložena i do maďarštiny.

Ve svých 85 letech má skvělý přehled nejen v geografických oborech, ale svou erudicí a entuziasmem zastíní mnohé geography až o dvě generace mladší. Stále pátrá po nových informacích a nových věcech. Má příkladné rodinné zázemí a jeho rezidence obklopuje město, které má nejraději – Liberec. Z pracovní může pozorovat Ještěd, který jej stále inspiruje. Jedna z nejlepších publikací o něm je právě od našeho jubilanta.

Do dalších let Ti, Honzo (oslovují Tě tak přátelé a my věříme, že mezi ně patříme), přejeme, abys se zaujetím pozoroval ještě mnoho východů slunce nad Ještědem a mnoho příjemných chvil s přáteli, kteří Tě obklopují. Jsi pro nás člověkem, kterého vystihuje následující citát: Někteří lidé vstoupí do

našeho života a zase odejdou. Někteří zůstanou jen chvíli a navždy změni náš život.

Jiří Anděl, Jana Peštová

Prof. RNDr. Ing. Vladislav Kříž, DrSc. osmdesátníkem

Neoddiskutovatelnou součástí lidského života je běžící čas, jenž se u každého z nás promítá do počtu svíček, které hoří na narozeninovém dortu. U pana profesora Vladislava Kříže by dort musel být několikapatrový, aby se na něj všech osmdesát svíček vešlo. Je naší milou povinností připomenout si dosavadní velmi bohatý život našeho učitele, kolegy a přírodovědce – hydrologa, který se 20. března 2012 dožil v plné síle a duševní svěžesti osmdesátin.



Vladislav Kříž se narodil 20. března 1932 ve Valtínově, který leží mezi Jindřichovým Hradcem a Dačicemi, v nádherné krajině České Kanady. Podobně jako měla okolní příroda dozajista vliv na jeho budoucí odborné směřování, tak i rodinné zázemí nemalým dílem přispělo k budoucí profilaci jubilanta, protože otec byl středoškolským profesorem a matka učitelkou. Po několika změnách pobytu se rodina v roce 1938 stěhuje do Brna. Zde v roce 1951 dokončuje reálné gymnázium a v roce 1955 promuje na Vysoké škole stavitelství v Brně (Fakulta lesního inženýrství). V roce 1956 dochází k zásadnímu zvratu – Vladislav Kříž se stěhuje do Ostravy, kde nastupuje na Hydrometeorologickém ústavu (později Český hydrometeorologický ústav) jako vedoucí pracovní skupiny. Zde pracuje až do roku 1990 (od roku 1969 jako samostatný vědecký pracovník, v roce 1979 se stává vedoucím vědeckých pracovníkem a v roce 1974 je jmenován ředitelem pobočky v Ostravě). Celých 36 let profesního života tak bylo svázáno s činností hydrometeorologické služby v rámci Československa. Není bez zajímavosti, že detašované pracoviště v Ostravě vlastně založil a následně zde vytvořil pobočku ústavu, na které vznikaly zásadní práce ovlivňující hydrologický výzkum v rámci celého Československa. Výrazně se podílel na vědecké profilaci ústavu, což považoval za velmi podstatnou součást své činnosti. Neustále zvyšoval svou vědeckou kvalifikaci. V roce 1962 úspěšně ukončil studium fyzické geografie na tehdejší Univerzitě J. E. Purkyně v Brně (dnes Masarykova Univerzita), kde obhájil práci na téma „Olše – hydrologická studie“. V roce 1967 získává titul doktora přírodních věd (RNDr.). V letech 1961–1965 absolvoval externí vědeckou aspiranturu na Vysoké škole zemědělské v Brně, kterou završil obhajobou kandidátské dizertační práce na téma „Hydrologické vyhodnocení povodňových průtoků a jejich zpracování pro hrazení bystřin“. Hydrologie, a především antropogenní hydrologie a hydrometrie, se stávají od počátku jeho hlavním odborným zaměřením. Usilovný sběr dat, jejich analýza a syntetický pohled na hydrologickou problematiku vrcholí obhajobou habilitační práce na téma „Potamologie povodí československé Odry“ na Univerzitě J. E. Purkyně v Brně. Tato studie je i dnes vnímána na úrovni svého rozsahu a systematičnosti coby výjimečná. Po deseti letech předkládá na ČVUT v Praze dizertační práci na velký doktorát (DrSc.) ve vědním oboru

hydrologie a vodní hospodářství. Tematicky navazuje na celoživotní vědecké zaměření, a to vodní režim řek a jeho antropogenní ovlivnění. V roce 1996 je na Univerzitě Karlově v Praze jmenován profesorem pro obor fyzická geografie. Důležitou celoživotní oporou byla pro našeho oslavence manželka Dagmar, která vyučovala na lidové škole umění. Smutným okamžikem života byl v roce 1987 náhlý odchod jediné dcery Táni.

Nejenom vědecká činnost, ale i předávání zkušeností mladé generaci prochází odborným životem oslavence jako červená nit. Vazba na brněnské vysoké školy byla významnou součástí profesního života profesora Kříže. Dlouhou dobu vedl na Geografickém ústavu MU vybrané kurzy z hydrologie, které se zaměřovaly především na problematiku užité hydrologie, hydrometrie a hydrologických prognóz. Soustavná externí pedagogická činnost na tomto pracovišti začala již v roce 1967 a trvala několik desetiletí. V roce 1972 navazuje spolupráci s předchůdkyní jeho domovského pracoviště na tehdejší Pedagogické fakultě v Ostravě. Přednáší a vede cvičení z hydrologie, meteorologie a klimatologie. Postupně se tak podílí na založení hydrologického směru výzkumu geografického pracoviště v Ostravě, které přetrvává do dnešních dnů. Pod jeho vedením vznikají diplomové, rigorózní a kandidátské dizertační práce. Je členem i alternujícím předsedou komisí pro státní závěrečné zkoušky. Je členem oborových rad doktorských studijních oborů fyzické geografie a geoeologie na PřF UK v Praze a PřF MU.

Po vzniku Ostravské univerzity a její Přírodovědecké fakulty je klíčovým členem katedry geografie a od roku 1995 samostatné katedry fyzické geografie a geoeologie. Naplno se věnuje akademické dráze a budování nového pracoviště, pro které společně se svými spolupracovníky doc. Ladislavem Buzkem a doc. Františkem Řehořem získává akreditace ke studiu fyzické geografie a geoeologie a ochrany a tvorby krajiny. V letech 1995–2001 je vedoucím katedry, jenž si naprosto jasně uvědomuje problémy související s generační mezerou v pedagogickém sboru katedry. Usilovná práce na stabilizaci pracoviště je v roce 2001 korunována ziskem doktorského studia environmentální geografie. Stává se předsedou oborové rady, podílí se na odborné přípravě doktorandů a zasedá ve státnicových komisích. V roce 2008 ukončuje své předsednictví v oborové radě. Postupně předává zbývající kurzy mladším kolegům a v roce 2009 odchází na zasloužený odpočinek. Stále ovšem zůstává v kontaktu se svojí katedrou, která je jeho „dítětem“, a přestože k její budoucnosti byla řada jeho kolegů skeptických, tak dnes představuje moderní fyzicko-geografické pracoviště s bohatým akademickým a vědeckým životem. Nebýt dobrého nápadu, notné dávky odvahy a entuziasmu jednoho člověka, tak by katedra určitě neexistovala a nemohla za dobu své existence poskytovat kvalitní vysokoškolské vzdělání stovkám absolventů.

Pedagogickou aktivitu vždy stavěl na vědeckém základu, který odráží jeho publikační aktivita. Profesor Kříž publikoval více než 180 prací, které se orientovaly především na hydrologickou problematiku. Je hlavním autorem vysokoškolské učebnice Hydrometrie (1988), částečně navazující na kvalitní metodickou publikaci Měření průtoků (1979 s kolegy Kupčem a Sochorcem), a významně se podílel na přípravě rozsáhlého díla Hydrologické poměry ČSSR, které vyšly v rozmezí let 1965–1970. Byl hlavním autorem dvou kapitol a u dalších dvou kapitol byl spoluautorem. Hydrologickou problematikou se zabýval i na mezinárodní úrovni, kdy byl spoluautorem tří metodologických publikací,

kteře vydala Světová meteorologická organizace a UNESCO v rámci Mezinárodního hydrologického programu. V rámci ČHMÚ připravil se svými spolupracovníky řadu metodicky orientovaných monografií, které výrazně posunuly standardy hydrologického výzkumu a pozorování. Je pokládán za jednoho ze zakladatelů antropogenní hydrologie, která se zaměřuje na význam lidských aktivit v rámci odtokových procesů. Ostravský region byl pro tuto problematiku ideální laboratoř. V rámci působení na ČHMÚ se neustále snažil zavádět moderní přístupy jak v rámci základního výzkumu, tak v hydrologické operativě. Podílel se na zintenzivnění experimentálních výzkumů v Beskydech a Jeseníkách. Významně se zasloužil o systémové řešení vazeb hydrometeorologických pozorovacích sítí, bez kterého si dnes nelze představit kvalitní prognózu. Podařilo se mu na ostravské pobočce ČHMÚ sestavit tým kvalitních odborníků, kteří pracovali nejen v oblasti hydrologie, ale také meteorologie, klimatologie a ochrany ovzduší.

V průběhu vědecké a pedagogické kariéry prošel snad všemi možnými funkcemi. Byl vedoucím diplomových prací, školitelem kandidátských a doktorských prací. Velmi často byl oponentem jak graduačních prací, tak závěrečných prací řady projektů. Zasedal v pracovní skupině geografických oborů Akreditační komise MŠMT. Byl předsedou oborové rady doktorského studia environmentální geografie na PřF v Ostravě. Účastnil se řady vědeckých konferencí a symposií, které formovaly moderní hydrologii 2. poloviny 20. století.

Pro mnoho jeho kolegů a studentů byl vzorem nejen na odborné a profesní úrovni, ale i jako člověk, který dokázal vždy vyslechnout, vlídně poradit a případně vypjaté situace, které nastávaly nejen za povodní, řešit s nadhledem. Profesor Kříž má celý život spojený nejenom s hydrologií, ale také s horami, které stále navštěvuje, a to nejen jako turista, ale také jako aktivní lyžař. Kromě hor se pan profesor vyzná i v kvalitním víně. Proto symbolicky pozvedáme číši s lahodným jihomoravským vínem a přejeme mnoho zdraví, optimismu, dobré nálady a mnoho krásných chvil na chalupě a na horách strávených po boku manželky Dagmar. Sami sobě přejeme ještě mnoho a mnoho let ve společnosti našeho pana profesora. Za katedru fyzické geografie a geoekologie Přírodovědecké fakulty Ostravské univerzity v Ostravě

Jan Hradecký, Jan Unucka

PaedDr. Irena Losová

V březnu roku 2012 se dožívá významného životního jubilea, 75 let, paní PaedDr. Irena Losová. Dovolte, abychom ji čtenářům Informací ČGS krátce představili.

Paní Losová vystudovala střední školu v Otrokovicích a následně přešla na dvouletou pedagogickou školu do Brna, kde se věnovala studijnímu oboru zeměpis – biologie. Její následující pedagogická praxe se postupně odvíjela v Rýmařově, Šternberku, Olomouci a zejména pak na základní škole Dukelská v Přerově, kde kromě svých aprobačních předmětů vyučovala například i hudební výchovu. Jako pracující důchodkyně ještě krátce působila na základní škole v Pavlovicích u Přerova. V průběhu praxe paní Irena dálkově studovala

na Přírodovědecké fakultě Univerzity Palackého v Olomouci doktorandské studium. Na jeho závěr úspěšně obhájila dizertační práci zabývající se mapami severní Moravy. S Českou geografickou společností spolupracovala v 80. letech 20. století, a to zejména v organizačních záležitostech. Provdala se za pana Jiřího Lose, středoškolského profesora. Z jejich svazku vzešel syn Jiří, lékař, uznávaný urolog.

Paní Losové přejeme k jejímu výročí hodně zdraví a spokojenost v kruhu rodinném.

Petr Vojáček

Jubileum paní docentky Hany Kühnlové

V roce 2011 oslavila doc. Hana Kühnlová, CSc. významné životní jubileum, které jsme na pracovišti oslavili na konci minulého roku. Na naše pracoviště přišla v 70. letech 20. stol., kdy byla katedra geografie na Pedagogické fakultě UK v Praze zrušena a studium učitelství zeměpisu v Praze přeneseno plně na fakultu Přírodovědeckou. Neměla to vůbec lehké, neboť v té době bylo učitelské studium pod drobnohledem kádrové politiky všemocné státostrany, přesto se obtížného úkolu výuky didaktiky a celkové přípravy učitelů zeměpisu na povolání kantorské zhostila se zdarem. Co ji znám, tak dlouhá léta působila jako šéfredaktorka časopisu Přírodní vědy ve škole, kam jsem za mlada také občas přispěl nějakým moudrem (v té době jsem byl členem celostátní komise pro studijní plány učitelského studia geografie, takže to byla téměř povinnost). Počátkem 90. let se na mně doc. Kühnlová obrátila jako na tehdejšího studijního a sekčního proděkana s prosbou o pomoc při formování nového, tentokrát výhradně geografického, časopisu pro potřeby škol a kantorů. Myšlenka to byla velmi zajímavá, vždy jsem si říkal, že pro školy bychom měli v rámci České geografické společnosti něco pravidelně připravovat. Řekl jsem své ano. Kdybych to byl tušil, možná bych váhal či řekl, že nepomohu. Tak jsem se stal šéfredaktorem časopisu Geografické rozhledy a kolegyně Hana Kühnlová nejdůležitějším redakčním spolupracovníkem a šedou eminencí, vždy s kritickými pohledy na zaslané články, ale i jejich případné úpravy. Časopis sice asi pětkrát změnil vydavatele, nicméně jsme již v přípravě 22. ročníku (dokonce na seznamu Vládní komise pro vědu, výzkum a inovace, a proto s mezinárodní redakcí), a tak mohu nakonec konstatovat, že to asi byl dobrý nápad takový časopis vydávat. Kdo to vymyslel? No přeci Hanka! V posledních třech letech navíc k práci v redakční radě na sebe vzala funkci výkonného redaktora, takže díky za časopis a práci pro něj!

Doc. Hana Kühnlová ovšem nepracuje jen pro časopis. Dodnes má celou řadu dalších povinností, především v přípravě nové generace učitelů geografie. Spolupracovala na řadě debat a tvorbě připomínek k Rámcovému vzdělávacímu programu, k teoretickým problémům didaktiky geografie, na koncepci geografického vzdělávání a jeho distanční formě v oboru učitelství geografie. Léta se podílí na dalším vzdělávání učitelů zeměpisu na PřF UK v Praze, nejrůzněji



nazvaných forem dodatečného vzdělávání kantorů. V roce 1995 založila GEO-ATEST a řídila jej až do roku 2009. Napsala celou řadu učebnic a pracovních sešitů s dobrým ohlasem ve školách, v poslední době pak vydala učebnici zeměpisu oceněnou cenou poroty na 62. Mezinárodním knižním veletrhu ve Frankfurtu nad Mohanem v kategorii učebnic pro „secondary schools“. Kniha nese název *Život v našem regionu* a je určena jako pracovní učebnice pro základní školy a víceletá gymnázia. Vede studenty k poznání souvislostí a k hodnocení jejich významu, neopakuje a nehromadí fakta. Při práci s touto učebnicí se student nebifluje poučky, ale učí se porozumět svému okolí. Právě proto byla tato učebnice oceněna.

Dodnes se podílí na výuce a je členkou oborové rady postgraduálního studia PřF UK v oboru nazvaném *Obecné otázky geografie*, která kromě jiného organizuje a řídí jedno ze tří zaměření tohoto oboru – vzdělávání v geografii.

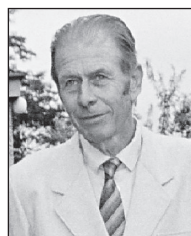
Pro ty čtenáře, kteří doc. Kühnlovou neměli možnost zatím poznat, uvádíme v závěru alespoň některé tituly z její poslední tvorby:

- KÜHNLOVÁ, H. (2007): *Život v našem regionu*. Pracovní učebnice. Fraus, Plzeň, 64 s. + *Život v našem regionu*. Příručka učitele pro základní školy a gymnázia. Fraus, Plzeň, 74 s.
- KÜHNLOVÁ, H. (2005): *Zeměpis místní oblasti v netradičním pojetí*. In: *Rádce učitele*, díl 4, RAABE, Praha, s. 1–43.
- KÜHNLOVÁ, H., ULRICHOVÁ, H. (2004): *Příprava akademických pracovníků Přírodovědecké fakulty Univerzity Karlovy Praha na tvorbu kurzů distančního vzdělávání a na jejich realizaci v denním studiu*. Sborník konference PřF UK v Praze, „Alternativní metody výuky 2004“, 19. 5. 2004. + v rámci něj KÜHNLOVÁ, H. (2003): *Distanční vzdělávání pedagogických pracovníků (DVPP) na PřF UK Praha*. s. 48–51.
- KÜHNLOVÁ, H. (2002): *Ausbildung als Qualifikation für das Leben in der sich andernden Welt*. Sborník přednášek 2. Středoevropského sympózia didaktiky geografie ve Vídni. Vídeňská univerzita.

Ivan Bičík

Jubilant Mgr. Václav Marek

Mgr. Václav Marek se narodil 1. 10. 1941 ve Vodňanech. Část života prožil se svou rodinou v jihočeských Borovanech. Vystudoval učitelství. V roce 1959 začal učit na ZŠ v Horní Stropnici. V letech 1960–1962 absolvoval vojenskou základní službu. Po jejím skončení nastoupil na ZŠ Nové Hrady jako učitel 1.–5. ročníku. Jeden rok v rámci řízené praxe vyučoval na 2. stupni ZŠ ve Volyni. Po ukončení se vrátil na ZŠ Nové Hrady a dokončil studium na Pedagogické fakultě v Českých Budějovicích (1967, aprobace přírodopis – zeměpis). Na Nových Hradech působil až do roku 2007, kdy odešel do starobního důchodu. Celý svůj život zasvětil svým žákům, jejich vzdělávání a výchově. Přípravoval pro ně nezapomenutelné výlety, organizoval nejrůznější soutěže, exkurze a projekty. Jeho velkým koníčkem je železniční doprava a příroda.



Karel Kříha

Životní jubileum Karla Kirchnera

V listopadu roku 2011 oslavil významný český geomorfolog RNDr. Karel Kirchner, CSc. své šedesáté narozeniny.

Rodák z Liptálu u Vsetína vystudoval na katedře geografie Přírodovědecké fakulty Univerzity J. E. Purkyně (dnešní Masarykova univerzita) v Brně v magisterském oboru fyzická geografie. I velkou zásluhou dvou jeho učitelů – prof. RNDr. Jana Krejčího, DrSc. a prof. RNDr. Jaromíra Demka, DrSc. – si jako svou hlavní celoživotní vědeckou specializaci vybral geomorfologii. Absolvoval v roce 1975.

O rok později obhájil v rámci studijního pobytu na téže katedře rigorózní práci věnovanou problematice geomorfologického mapování ve Slovensko-moravských Karpatech a získal titul RNDr. Od roku 1976 působil jako vědecký asistent a následně vědecký pracovník v Geografickém ústavu v Brně, na němž v roce 1980 získal vědeckou hodnost CSc. (kandidát geografických věd) za obhajobu tématu „Geomorfologie západní části CHKO Žďárské vrchy“. Po ukončení činnosti Geografického ústavu v roce 1993 přešel do nově vzniklé brněnské pobočky Ústavu geoniky AV ČR, v.v.i. (oddělení Environmentální geografie), kde jako vědecký pracovník pracuje dodnes. V roce 2007 se stal vedoucím tohoto oddělení a místopředsedou rady ústavu.

Na obou zmíněných pracovištích se věnoval řadě odborných témat. Kromě obecných fyzikogeografických především geomorfologii (geomorfologické mapování, karsologie a současné povrchové procesy – vznik skalních útvarů, pseudokrasu a mikroforem zvětrávání, antropogenní transformace reliéfu), ochraně přírody a vývoji krajiny. Oblast jeho výzkumného zájmu je však mnohem širší s četnými přesahy např. do historie nebo archeologie. Velkým impulzem v jeho dalším odborném směřování se stala významná povodňová situace na Moravě v roce 1997, po níž se začal zabývat geomorfologickými i společenskými aspekty vybraných přírodních extrémů – vývojem říčních systémů za vyšších vodních stavů a zejména souvisejícím intenzivním rozvojem svahových deformací, dominantně ve Vnějších Západních Karpatech. Ve spolupráci s Českou geologickou službou, především RNDr. Oldřichem Krejčím, Ph.D., se velmi podílel na mapování vzniklých svahových jevů, studiu geneze i jejich klasifikaci. Nejdůležitějšími oblastmi jeho výzkumů byly dosud, kromě Moravskoslezských Karpat, také Českomoravská vrchovina a východní okraj Českého masívu. Jeho úzký vztah k přírodně výjimečným územím se mimo jiné projevil při detailním studiu Chráněné krajinné oblasti Žďárské vrchy nebo Národního parku Podyjí, který začal poznávat již krátce po uvolnění přístupu do jeho prostoru v roce 1989.

Své rozsáhlé znalosti uplatňuje Karel Kirchner při řadě výzkumných a pedagogických činností. Byl řešitelem, spoluřešitelem nebo členem výzkumného týmu mnoha projektů, zejména Grantové agentury ČR. Např. „Propojení a aplikace technologií GIS a GPS v procesu tematického mapování krajiny“ s prof. RNDr. Vítem Voženílkem, CSc., „Biogeografický výzkum podmrzajících kamenitých sutí střední Evropy“ s RNDr. Václavem Cílkem, CSc., „Geografie vybraných přírodních extrémů, jejich dopady a kartografická vizualizace na Moravě a ve Slezsku“ s prof. RNDr. Vítem Voženílkem, CSc. a prof. RNDr. Rudolfem Brázdilem, DrSc., „Geomorfologie údolí střední Svatky – kvartérní vývoj



a environmentální aspekty“ s doc. RNDr. Slavomírem Nehybou, Dr. V Grantové agentuře ČR působil v letech 2009–2011 rovněž jako člen jednoho z panelů.

Souhrn jeho publikací obsahuje kolem 400 příspěvků. Zahrnuje zhruba 70 rozsáhlejších a přes 40 kratších původních odborných článků v domácí i zahraniční literatuře, kapitoly ve více než 30 knihách nebo monografiích (např. vícesvazkový bulletin Povodně, krajina a lidé v povodí řeky Moravy; edice Chráněná území ČR; publikace Zeměpisný lexikon ČR – Hory a nížiny; kniha Vybrané přírodní extrémy na Moravě a ve Slezsku; skripta Základy antropogenní geomorfologie), mnoho desítek referátových příspěvků, desítky populárně naučných prací, řadu výzkumných zpráv a recenzí publikací. Nezanedbatelný byl rovněž jeho podíl při tvorbě různých druhů tematických map (přes 20 samostatných děl), např. pro Atlas krajiny ČR.

Je dlouholetým členem České geografické společnosti, ve které nyní působí jako místopředseda výboru Jihomoravské pobočky v Brně. V letech 2000–2009 vykonával funkci předsedy České asociace geomorfologů a v jejím rámci od roku 2005 působil jako národní reprezentant a člen Karpatsko-balkánsko-dinárské regionální pracovní skupiny při Mezinárodní asociaci geomorfologů. Je rovněž členem rady Národního parku Podyjí. Působí jako člen redakčních rad řady odborných časopisů, např. Moravian Geographical Reports (Brno), Geomorphologia Slovaca et Bohemica (Bratislava), Geographia – Studia et Disserationes (Katovice) nebo Zprávy o geologických výzkumech (Praha). Pravidelně přednáší kurz Antropogenní geomorfologie na Geografickém ústavu Přírodovědecké fakulty MU a dříve rovněž na katedře fyzické geografie a geoekologie Přírodovědecké fakulty OU v Ostravě. V posledních deseti letech vedl řadu bakalářských a diplomových prací na katedře geografie PřF UP v Olomouci a především v Geografickém ústavu PřF MU, kde také působí jako školitel v doktorském studijním programu. Mnoho dalších závěrečných prací na několika českých vysokých školách oponoval. V rámci těchto vzdělávacích institucí pracuje rovněž ve vědeckých (Přírodovědecká fakulta MU) nebo oborových radách (Přírodovědecká fakulta MU, Přírodovědecká fakulta OU v Ostravě).

Karel Kirchner je svým kolegům i studentům blízký kromě své skromnosti, laskavosti a odborného přehledu na kontaktu různých vědních oborů především svou obětavostí, se kterou jim své rady, rozsáhlé vědomosti i znalosti na poli pracovních mezilidských vztahů předává, a pomáhá jim tak v jejich vlastním rozvoji. Jménem celé geografické obce přeji jubilantovi především pevné zdraví, osobní úspěchy a hodně elánu do dalších let.

Pavel Roštinský

Doktor Jiří „Albédo“ Kupka slaví jubileum

V dále skokanské harrachovské můstky na Čerťáku. Nedaleko doskočiště se skví rekreační chata, kde se koná po 36 letech setkání geografů, absolventů Přírodovědecké fakulty Univerzity Karlovy v Praze. 100% účast jde na konto hlavního organizátora – dr. Kupky, známého pod válečným jménem „Albédo“. Pod touto přezdívkou je znám i geografické obci. Nikdo by mu nehádal, že brzy oslaví šedesátiny.

Neproslul sice množstvím odborných, ani populárně-naučných článků, ale přesto je geografem každým coulem, který znalosti získané na Přírodovědecké fakultě Univerzity Karlovy „přetavil“ do praxe. Skvělý organizátor a manažer geografická studia ukončil v roce 1975 a pak následovaly organizace, kde zúročil své znalosti v praktické sféře: 1975–1977 Západočeský KNV (odbor oblastního plánování), 1977–1979 Český statistický úřad (pracoviště Plzeň, analytický odbor), 1979–1990 Státní meliorační správa, 1990–2002 Okresní úřad Rokycany (vedoucí referátu životního prostředí). V letech 2001–2002 zastával funkci přednosta Okresního úřadu v Rokycanech a od roku 2003 pracuje na Úřadu pro zastupování státu ve věcech majetkových. Západočeskou geografii obohatil působením např. v realizačním týmu Pedagogické fakulty v Plzni řešícím rozvoj lázeňské oblasti v Západočeském kraji či jako člen realizačního týmu zpracovávajícího rozvojové dokumenty Plzeňského kraje v rámci NUTS II – Jihozápad.



S jeho optimismem i pohodou souvisí životní filozofie: volnost, poznávání, přímocnost a koníčky, kterým se ve volných chvílích věnuje: sport, turistika, cestování, navštěvuje zejména hory. K jeho oblíbeným městům, vedle rodné Plzně, patří Český Krumlov, k řekám samozřejmě Berounka, kterou má stále na očích. Neustále ho okouzluje Švýcarsko, zvláště pak Matterhorn. Medailonek bych rád ukončil dvěma upravenými citáty jeho oblíbené osobnosti – Jana Wericha: „Albédo, měj dobrou vždy náladu. Dobrá nálada tvoje problémy sice nevyřeší, ale naštve tolik lidí kolem, že stojí za to si ji užít.“ A další: „Je to smutné, ale mládí musí jednou odejít. I když si jej člověk zachová v srdci, žel přírodě nezachová si jej v kolenou.“ Ať tedy tvoje mládí je zachováno i v kolenou a vrcholky hor se nezdaří tak vysoké, jak ve skutečnosti jsou.

Jiří Anděl

Šedesátník RNDr. Jan Müller

29. listopadu roku 2011 oslavil šedesáté narozeniny Jan Müller, náš přední odborník na problematiku obyvatelstva, osídlení a geoinformatiky. Absolvent studia geografie na Přírodovědecké fakultě Univerzity Karlovy v Praze (1975) se věnoval převážně tématice aplikovaného výzkumu ve sféře jak územního, tak i regionálního plánování. Je však také autorem, resp. spoluautorem několika významných a hojně citovaných studií z oblasti základního výzkumu. Jeho výzkumné aktivity badatelské i prakticky zaměřené jsou podloženy výjimečnou znalostí a systematickým dlouhodobým sledováním obyvatelstva a navazujících jevů ve vazbě na územní jednotky. Jan Müller je pravděpodobně náš jediný odborník, který se dokáže bezchybně orientovat v chaosu informací o územně-administrativních změnách a v příslušných statistikách. Je to schopnost zcela mimořádná, neboť v počtu územně administrativních změn po 2. světové válce připadajících na obyvatele má Česko nepochybně světový primát.



Navzdory hloubce svých znalostí je však i Jan Müller obětí pochybností, a to již v případě svého narození. Při společném cestování na konferenci v Toruni jsem mu položil otázku, kde se narodil, a Honza odpověděl, že neví. Následně pak diskutoval problém své prvotní lokalizace: narodil se sice v pražské porodnici, ale trvalé bydliště jeho rodičů bylo v té době kdesi v pohraničí.

Jubilant pracoval v projektových institucích – v Terplanu Praha (1977–2001) a v ÚRS Praha (2001–dosud) – a podílel se na rozsáhlých projektech, jako byla Koncepce urbanizace ČR, metodika prognóz rozmístění obyvatelstva nebo regionalizace Česka podle pracovní dojížděky. Dlouhodobě a systematicky pracuje však především na tvorbě a údržbě Územně identifikačního registru ZSJ a na souvisejících úkolech, z nichž na prvním místě je třeba uvádět (územní) přípravu cenů (2001 i 2011). Potřebnost územně členěných informací o obyvatelstvu, bytovém fondu, pracovních příležitostech apod. je mimořádná jak pro decizní sféru, tak pro vědecký výzkum v mnohých oblastech. Proto je Jan Müller znám široké obci nejen geografů, ale i demografů, sociologů, urbanistů, statistiků či plánovačů. Díky své pracovitosti, odbornému nadšení a neobyčejné ochotě pomáhat je však svými kolegy nejen uznáván, ale nadmíru i využíván. Dokladem je i moje dlouholetá spolupráce s Honzou. Právě proto připojuji na závěr Janu Müllerovi přání pevného zdraví a životní pohody do dalších let jménem svým i jménem kolegů a přátel. Milý Honzo, budeme Tě ještě dlouho potřebovat!

Martin Hampl

Životní jubileum Jiřího Šípa

RNDr. Jiří Šíp, Ph.D. se narodil v únoru 1952 v Liberci. Dětství prožil v Liberci, v krásném prostředí chalupy v Jizerských horách a následně v Táboře na břehu řeky Lužnice. Prostředí, kde vyrůstal, formovalo jeho vztah k cestování a přírodě. Po maturitě na táborském gymnáziu studoval učitelství pro střední školy, a to tělesnou výchovu na Fakultě tělesné výchovy a sportu a geografii na Přírodovědecké fakultě Univerzity Karlovy v Praze, kde promoval v roce 1975. Do roku 1990 působil na několika jihočeských středních školách, kde se poprvé setkal s možností vyučovat geografii cestovního ruchu a další související odborné předměty. V roce 1990 stojí u zrodu velké jihočeské cestovní kanceláře, odchází ze středního školství do praxe v cestovním ruchu jako hlavní manažer cestovní kanceláře Saturn a člen vedení velké dopravní firmy ČSAD Tábor. Teprve po sametové revoluci mohl uskutečnit svůj sen a stát se geografem cestovatelem.

Ač oba z Tábora, teprve v té době jsme se poznali, když jsme v Táboře zakládali Jihočeské univerzitě katedru ekonomiky služeb a cestovního ruchu, byli jsme po pražské Vysoké škole ekonomické druhým pracovištěm v Česku, kde se vyučoval studijní obor cestovní ruch. (Pro srovnání dnes je to asi 23 veřejných a soukromých škol v Česku.) První studenti nastoupili na tento obor ve školním roce 1992/93. Geografické znalosti Jiřího Šípa a praktické



zkušenosti z provozu cestovní kanceláře byly důležité pro formování tohoto oboru na Jihočeské univerzitě. Dalo by se říci, že byl tehdy na katedře jediný, kdo měl s tímto oborem praktické zkušenosti. Jako externista zde také přednášel geograf prof. RNDr. Václav Gardavský, DrSc. z Přírodovědecké fakulty Univerzity Karlovy. Ten se stal také jeho školitelem při zpracování dizertační práce zaměřené na geografii cestovního ruchu. Jubilant si uvědomoval význam praxe v oboru pro budoucí absolventy, a proto založil při katedře cestovní kancelář, kam studenti chodili na praxi. Součástí studia byly i povinné zájezdy do zahraničí, které si pod jeho vedením organizovali sami studenti. Dnes tuto formu praxe používá řada vysokých škol, které vyučují cestovní ruch. V Táboře bylo později akreditováno nejen bakalářské studium, ale i magisterský obor obchodní podnikání, specializace cestovní ruch.

Po neuvážených zásazích vedení Jihočeské univerzity bylo v letech 2002–2004 táborské pracoviště postupně zlikvidováno a dr. Šípa odešel na katedru geografie Pedagogické fakulty Jihočeské univerzity, kde působil až do roku 2009. Také autor tohoto článku byl nucen odejít z Tábora a stal se v roce 2005 garantem oboru cestovní ruch na nově vznikající veřejné vysoké škole – Vysoké škole polytechnické Jihlava. V roce 2009 přesvědčil dr. Šípa, aby se vrátil k výuce oboru cestovní ruch na této škole, kde působí až dosud. V letošním roce byl zvolen předsedou akademického senátu této školy. Řada členů České geografické společnosti si jej jistě spojí s jejím sjezdem v Českých Budějovicích, kde byl předsedou organizačního výboru. V současné době je také členem Společnosti vědeckých expertů v cestovním ruchu a od letošního roku redaktorem odborného elektronického časopisu *Studia Turistica*, který se přednostně věnuje výuce odborných předmětů cestovního ruchu na vysokých školách.

Rádi bychom jubilantovi popřáli ještě celou řadu cestovatelských zážitků, o které se studenty jistě podělí.

Jiří Vaníček

Doc. RNDr. Antonín Vaishar, CSc.

Doc. RNDr. Antonín Vaishar, CSc. se narodil 21. února 1952 v Brně. V roce 1975 absolvoval studium odborné geografie na Přírodovědecké fakultě Univerzity Komenského. Poté nastoupil na Geografický ústav ČSAV v Brně do oddělení geografie životního prostředí, kde se věnoval problematice vztahu osídlení a populace k životnímu prostředí. V rámci této činnosti absolvoval řadu mezinárodních zasedání a zahraničních stáží, z nichž nejdelší byl tříměsíční expertní pobyt na Kubě v roce 1988. Rigorózní práci v oboru ekonomická geografie obhájil v roce 1979 na své mateřské univerzitě. V roce 1986 pak obhájil dizertační práci a Akademií věd ČR mu byl udělen titul kandidáta geografických věd. Ve druhé polovině 80. let 20. století byl vědeckým tajemníkem Geografického ústavu a vedoucím redaktorem časopisu *Zprávy Geografického ústavu* a ediční řady *Studia Geographica* (obě byly součástí databáze SCOPUS) a dalších publikačních sérií.



Po zániku Geografického ústavu ČSAV přešel do brněnské pobočky Ústavu geoniky AV ČR, v. v. i. do oddělení environmentální geografie a stal se jejím vedoucím. Jeho pole působnosti se rozšířilo na problematiku regionální geografie. Byl jedním z pracovníků podílejících se na založení časopisu *Moravian Geographical Reports* a založil tradici mezinárodních geografických konferencí CONGEO. V rámci evropských programů se zapojil do řešení několika mezinárodních projektů. Kariéru vysokoškolského pedagoga zahájil v roce 2002 přednáškami na Fakultě architektury Vysokého učení technického. Od roku 2007 pracuje nejprve na částečný, později na plný úvazek na Ústavu aplikované a krajinné ekologie Agronomické fakulty Mendelovy univerzity v Brně, kde se věnuje otázkám rozvoje venkova v národním i mezinárodním měřítku. Je garantem programu navazujícího magisterského studia rozvoj venkova a v jeho rámci tří předmětů, školitelem doktorského studia v oboru aplikovaná a krajinná ekologie, výkonným redaktorem mezinárodního časopisu *European Countryside*. Založil tradici mezinárodních konferencí EURORURAL. V roce 2011 se habilitoval v oboru aplikovaná a krajinná ekologie na základě habilitačního spisu *Udržitelnost českého (moravského) venkova*. Je členem redakčních rad časopisů *Europa Regional* (který vydává Institut für Länderkunde v Lipsku) a *Analele Universitarii din Craiova, Seria Geografie*. Publikoval více než 200 příspěvků v monografiích, odborných časopisech a knihách.

Jana Zapletalová