

# LIDÉ

## Jubilanti společnosti

Česká geografická společnost má tu čest poblahopřát všem svým členům, kteří v posledním půlroce 2016 oslavili významné životní jubileum.

90 let: doc. RNDr. Jan Charvát, CSc. – RNDr. Josef Rubín

80 let: prof. RNDr. Arnošt Wahla, CSc.

75 let: doc. RNDr. Hana Kühnlová, CSc.

70 let: doc. RNDr. Jaromír Kaňok, CSc. – doc. RNDr. Jan Vítek

65 let: prof. RNDr. Rudolf Brázdil, DrSc. – RNDr. Petr Dědič – PaedDr. Petr Fiala – prof. RNDr. Bohumír Janský, CSc.

60 let: Jarmila Hájková – doc. RNDr. Milan Jeřábek, CSc. – Pavel Taibr

55 let: doc. RNDr. Petr Dobrovolný, CSc. – doc. RNDr. Zdeněk Kliment, CSc. – RNDr. Milan Šimek – JUDr. Ivan Archibald Vávra

Blahopřejeme všem oslavencům a zároveň děkujeme všem členům společnosti, kteří se v roce 2016 dožívají významného jubilea, za jejich práci pro českou geografii.

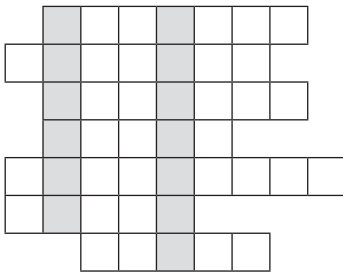
## Docent Jan Charvát jubilující

Před pěti lety jsme při návštěvě jubilanta obdivovali originální dárek k jeho narozeninám – globus s vyznačeným 85. poledníkem. Nyní bude třeba globus o dalších 5 stupňů pootočít. Připomínáme, že docent Charvát se narodil v roce 1926 v Praze, kde v letech 1945–50 studoval na Přírodovědecké fakultě Univerzity Karlovy aprobaci zeměpis – tělesná výchova. Doktorát získal na Univerzitě Palackého v Olomouci v roce 1969, o 4 roky později pak titul CSc. na Přírodovědecké fakultě v Praze. Habilitoval se z politických důvodů až první rok po sametové revoluci. Zásadní význam pro jeho profesní zaměření měly dvě instituce. První byl Pedagogický institut v Liberci (1960–65), kde budoval katedru přírodních věd, kterou

také vedl. Po administrativní reorganizaci odešel pracovat do Ústí n. L., kde od roku 1965 až do svého odchodu do důchodu v roce 1991 působil na Pedagogické fakultě na Katedře geografie, kde se po roce 1990 stal jejím vedoucím. Pak odešel do Liberce, kde na Technické univerzitě pomáhal zakládat katedru geografie a zúčastňoval se jejího dalšího života. Ve kterém městě jubilant nyní žije, se dozvíte z tajenky křížovky, podobně jako o jeho zamilované hoře, o které napsal několik publikací. Do dalších let přejeme jubilantovi, aby se ještě dlouho otáčel globus s poledníkem, znázorňujícím počet let života, a mnoho příjemných chvil s přáteli, které jej obklopují.

*Kamarádi z Ústí*

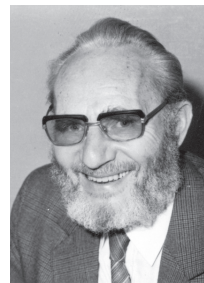
S osobností Jana Charváta se můžete blíže seznámit ve starším čísle časopisu Informace ČGS, 31, 1, 83–84.



Krajské město Vysočiny  
Severočeské lázně  
Část Bavorska  
Autonomní oblast Číny  
Východoevropský stát  
Město na Berounsku  
Město při řece Sázavě

## Doktor Josef Rubín – 90 let

Dne 12. 6. 2016 se v obdivuhodné tělesné i duševní svěžesti dožil 90 let redaktor, publicista a popularizátor, geograf a přírodovědec s neobyčejně širokým rozhledem, RNDr. Josef Rubín. Vždy mě udivoval svými znalostmi, které zahrnovaly nejen jeho oblíbenou geomorfologii, ale i další geografické obory, šíří svých vědomostí z geologie, speleologie a biologických oborů od botaniky až po paleontologii. Jako dlouholetý redaktor vědecké literatury v geografických a geologických oborech byl při redigování rovnocenným a respektovaným partnerem i těch nejprednějších odborníků publikujících v akademickém nakladatelství své vrcholné práce. Jako jeho mladší kolega jsem se od něho učil zejména preciznosti redakční práce, v níž se mu stěží mohl někdo široko daleko rovnat.



Překvapoval mě také neobyčejnou šíří svých místopisných znalostí, které daleko překračovaly hranice naší vlasti. Však také prochodil na svých toulkách za poznáním doma i v zahraničí tolik párů bot, jako málokterý český geograf.

Po studiu na Přírodovědecké fakultě UK (1945–1949) působil krátce na středních školách ve Cvikově a Rumburku. Svou redaktorskou dráhu začal v roce 1951 jako odborný redaktor v nově vzniknuvším Přírodovědeckém nakladatelství. Po jeho přejmenování pokračoval ve stejné práci v Nakladatelství ČSAV a později v nakladatelství Academia, odkud odešel do důchodu z v roce 1987. Téměř celou dobu své aktivní činnosti strávil tedy vlastně na jednom místě, ve funkci vedoucího redaktora geologicko-geografické literatury. Krátce byl též zástupcem šéfredaktora pro přírodní vědy.

Rozsáhlé znalosti a zkušenosti si nenechával nikdy pro sebe. Kromě hlavních práce, redigování vědecké literatury, uplatňoval své novinářské a popularizační sklony při psaní mnoha set (spočítáno to přesně nemá ani on sám) odborných, popularizačních a cestopisných článků, zpráv, odborných recenzí, referátů z konferencí, vzpomínkových črt a jiných příspěvků, které publikoval v četných časopisech. Nejčastějším fórem byly pro ně tehdejší Sborník ČSSZ (ČSSG), Lidé a země, Turista, Ochrana přírody, Geologický průzkum a další. Nejstarší z nich vyšly už v 50. letech minulého století, nejnovější ještě letos a dva díly vzpomínek na velkou postavu české přírodovědy, Karla Absolona, jsou dosud v ročence Správy jeskyní České republiky v tisku.

Mnoho různých článků, statí i knih jiných autorů také prošlo jeho rukama při lektorských posudcích pro různé nakladatele. Napsal také desítky naučných rozhlasových pořadů pro Čs. rozhlas, přednesl několik desítek veřejných odborných a cestopisných přednášek a svého času spolupracoval i s Krátkým filmem.

Kromě bezpočtu článků a zpráv sám napsal nebo se podílel i na četných větších dílech. Nejčastěji se zabývala ochranou přírody nebo turisticky zajímavými místy. První z nich byly knížky *Od prvoka k člověku* (1956), *Turistické zajímavosti ČSR – Geologie* (1959) a *Československé jeskyně* (s. F. Skřivánkem, 1963).

Rubín byl častým spoluautorem turistických průvodců (zejména *Francie, Finsko, Norsko, Rakousko, Řecko*), která většinou vyšla v několika vydáních. Podílel se na významných speleologických publikacích (např. *Caves in Czechoslovakia*, s. F. Skřivánkem, 1973), přispíval do velkých všeobecných i specializovaných encyklopedií (např. *Encyklopedický slovník geologických věd*, 1983, *Malá encyklopedie turistiky*, 1986, *Atlas skalních, zemních a půdních tvarů* (s B. Balatkou a kol., 1986), *Encyklopedie UNIVERSUM*, 2000–2001, *Turistický lexikon A–Z*, 2001 a 2011). Byl také iniciátorem a spoluautorem přehledů chráněných území naší přírody (*Národní parky, rezervace a jiná chráněná území přírody v Československu*, 1977, *Klenoty neživej přírody Slovenska* (s J. Galvánkem a V. Vydrou, 1987), *Národní parky a chráněné krajinné oblasti*, 2003, *Přírodní památky, rezervace a parky*, 2004, *Přírodní klenoty České republiky*, 2006, *Zpátky do Evropy* (s M. Hrdličkou a kol., 2008). Spolu s M. Střídou a se mnou se podílel na publikaci věnované prvnímu seznámení s novým státem pro cizince (*The Czech Republic in Brief*, 1995). Jeho statí, předmluvy nebo resumé najdeme také v četných dalších odborných, encyklopedických i popularizačních dílech.

U odborných publikací rád zpracovával obsažné rejstříky, v jejichž sestavování je mistrem (např. Kučera, Hromas, Skřivánek: *Jeskyňě a propasti v Československu*, 1981, ale i četné další).

Josef Rubín je také zkušeným fotografem. Fotoaparát ho provázal na všech menších i větších cestách. Jeho krajinářské a geografické snímky najdeme v množství knižních publikací a časopiseckých článků jeho vlastních i z pera jiných autorů. Počty publikovaných fotografií z domova i ze zahraničí daleko překračují tisícovku, asi se blíží dvěma tisícům, a snad ani nejdou spočítat.

Jeho aktivity se však zdaleka nezaměřovaly jen na redakční a publikační činnost. Josef Rubín aktivně pracoval v tehdejší Československé společnosti zeměpisné (později geografické). Po několik let byl členem jejího ústředního výboru i výboru Středočeské pobočky. Zejména však od roku 1964 plných dvacet let, do roku 1984, pracoval jako výkonný redaktor čtvrtletníku *Sborník Československé společnosti zeměpisné*. Když jsem po něm tuto funkci přebíral, byl *Sborník* hlavně jeho zásluhou konsolidovaným, dobře etablovaným vědeckým časopisem.

Kromě toho byl Josef Rubín členem ještě dalších redakčních rad, například časopisu *Za krásami domova*, *Zeměpis ve škole* nebo *Turista*. Aktivně se podílel na činnosti Tisu – Svazu na ochranu přírody a krajiny, Společnosti Národního muzea, České speleologické společnosti, klubu novinářů píšících o cestovním ruchu při Syndikátu novinářů ČR atd.

Za svou činnost byl jubilant vícekrát po právu odměněn různými čestnými uznáními a medailemi, například Čs. společností zeměpisnou, Sborem ochrany přírody při Společnosti Národního muzea, Českou speleologickou společností, Klubem českých turistů, nakladatelstvími Academia a Olympia.

Rubínovu biografii lze najít v článku prof. V. Krále *Josef Rubín šedesátníkem* (ve *Sborníku ČGS*, 1986), v publikaci J. a M. Martínkových *Kdo byl kdo – naši cestovatelé a geografové* (1998), v Tomešově *Českém biografickém slovníku XX. století* (1999), v vlastním životopisu *O vlastním životě* vydaném Tisem – Nezávislým sdružením přátel přírody (2006) a v *Almanachu českých novinářů* M. Sígla (2008).

Tak Pepíku, přejeme Ti ještě hodně dalších let v plném zdraví a elánu, kterým jsi vždy oplýval.

Milan Holeček

## 85. životní výročí dr. Břetislava Balatky

Neuvěřitelně rychle uplynulo pět let od doby, kdy jsem měl vzácnou možnost komentovat v tomto časopisu 80. životní jubileum významného českého geografa dr. Břetislava Balatky (Informace ČGS 2011, 2, 85–88), uvést jeho hlavní životopisné údaje a souhrn rozsáhlé odborné práce. Připomeňme tedy i nyní, že Břetislav



Balatka (nar. 11. ledna v Benešově u Semil) absolvoval přírodovědeckou fakultu Univerzity Karlovy v Praze v roce 1954, poté působil 38 let v geograficky zaměřených výzkumných institucích ČSAV a v roce 1993 se stal vedoucím vědeckým pracovníkem katedry fyzické geografie a geoekologie PřF UK v Praze.

O geografickém díle Břetislava Balatky bylo již dříve napsáno několik článků, které vyzdvihují zejména jeho geomorfologické výzkumy zaměřené na vývoj říční sítě a fluvialních akumulací v českých zemích a na fyzicko-geografické práce o vybraných oblastech Českého masivu. Dále byla dokumentována rozsáhlá publikační aktivita Břetislava Balatky v podobě desítek odborných článků, map a knih (viz Příbyl 2001) a také mnoha svazků výzkumných zpráv a bohaté populárně-naučné, recenzní a editorské činnosti. Avšak v době, kdy mladší generace (nejen) přírodovědců spěchají co nejdříve spočinout v atraktivních, avšak úzce zaměřených specializacích, je aktuální připomenout zejména široké spektrum odborných zájmů jubilanta. Jeho rozsáhlé a precizní (dříve se také říkalo encyklopedické) znalosti v řadě oborů věd o Zemi a zcela mimořádné pedagogické schopnosti byly uplatňovány při četných univerzitních přednáškách, seminářích, terénních exkurzích a v průběhu výchovy diplomantů a doktorandů. Připomeňme také, že Břetislav Balatka (převážně ve spolupráci s Jaroslavem Sládkem a Jaroslavou Loučkovou) věnoval kromě fluvialní geomorfologie českých zemí značnou pozornost geomorfologickému vývoji České křídové tabule, včetně jejího unikátního pískovcového reliéfu a vývoji povrchových tvarů dalších vybraných oblastí Českého masivu. Pozoruhodnými odbornými tématy jubilanta byly výzkumy pseudokrasových jevů na neovulkanitech a krystalinických horninách a také v české krajině významného fenoménu svahových pohybů a procesů. Spolu s Jaroslavem Sládkem se v 60. a 70. letech 20. století zaměřili na (v současné době velmi aktuální) problematiku srážkových a odtokových poměrů ve vztahu ke změnám vodnosti českých řek, včetně mimořádných událostí tohoto druhu. Dlouhodobě se Břetislav Balatka spolu s kolegy z Geografického ústavu ČSAV zabýval koncepcí různých druhů geomorfologického mapování, včetně vytváření jejich legend, dále aktualizacemi orografického členění a charakteristice historicko-genetických typů reliéfu českých zemí.

Tvůrčí odpočinek se po dosažení 70 let u Břetislava Balatky rozhodně neuplatnil, bylo tomu právě naopak. V prvním desetiletí 21. století tento klasik české fyzické a regionální geografie podstatně přispěl k úspěšné činnosti badatelsky zaměřeného Výzkumného centra dynamiky Země (VCDZ), v němž byly řešeny dlouhodobé projekty „Experimentální výzkum dynamiky Země a jejího povrchu“ a „Recentní dynamika Země“. Vědecký program VCDZ sdružoval odborné týmy z Výzkumného ústavu geodetického, topografického a kartografického Zdi by s observatoří Pecný, Stavební fakulty Českého vysokého učení technického v Praze, Přírodovědecké

fakulty Univerzity Karlovy v Praze, Astronomického ústavu Akademie věd České republiky s observatoří Ondřejov a Ústavu struktury a mechaniky hornin Akademie věd České republiky v Praze. Břetislav Balatka byl klíčovým pracovníkem odborného týmu, který se zabýval dynamickou a evoluční geomorfologií. Měření a sledování geodynamických procesů a jevů geodetickými, geologickými a geofyzikálními metodami, včetně dálkového průzkumu Země, je totiž nezbytné integrovat s jejich geomorfologickými a fyzicko-geografickými interpretacemi. Pouze tento metodologicky a poznatkově náročný komplexní přístup umožňuje ve vybraných lokalitách identifikovat evoluční rysy dynamiky Země v paleogeografickém a/nebo prognostickém kontextu globálních a regionálních změn přírodního prostředí. Příkladem postupně publikovaných výsledků těchto integrovaných geovědních výzkumů, na kterých se Břetislav Balatka rozhodujícím či podstatným způsobem podílel, je koncepční model a zpracování morfografického a typologického členění české části Českého masivu (resp. České vysočiny), dále geomorfologické a paleogeograficky zaměřené práce ve střední části povodí Sázavy a v oblasti Prahy. Tyto regionální geomorfologické studie byly zaměřeny zejména na identifikaci projevů kvartérní tektonické aktivity, svahové pohyby a další druhy přírodních ohrožení. V současném období výzkumné práce se Břetislav Balatka věnuje aktuálnímu tématu korelace morfostratigrafie říčních akumulčních teras Českého masivu s evropskou sekvencí moderní stratigrafické klasifikace kvartéru. Pokračuje také na interpretačním zpracování vlastních dlouholetých geomorfologických výzkumů v povodí Ohře, což je nesporně jedno z klíčových území pro poznávání integrace tektonické aktivity a změn klimato-morfogenetických podmínek při vývoji přírodního prostředí střední Evropy během mladšího kenozoika.

Závěrem mi dovolu,te, abych dr. Břetislavu Balatkovi spolu se srdečným blahopřáním k jeho 85. životnímu výročí vyslovil také poděkování za několik desetiletí úspěšné výzkumné a pedagogické práce na katedře fyzické geografie a geoekologie PŘF UK v Praze.

Jan Kalvoda

Vybrané publikace dr. Břetislava Balatky v období 2003–2016

(Poznámka: Podrobný soupis publikací Břetislava Balatky z let 1956–2001 byl uveden v příloze článku Václava Příbyla (2001): Břetislav Balatka, Seventy-Years Old. RNDr. Břetislav Balatka, CSc. sedmdesátiletý. *Acta Universitatis Carolinae, Geographica*, XXXVI, 2, 5–18.)

BALATKA, B., PŘIBYL, V. (2003): Morphostructural analysis and geomorphological development of the Nedvědička River Valley near Pernštejn. *Acta Universitatis Carolinae, Geographica*, XXXV, Supplementum, 211–224.

BALATKA, B. (2004a): Přírodní památky, rezervace a parky. In: Rubín, J. a kol.: Národní parky a chráněné krajinné oblasti ČR. Olympia, Praha.



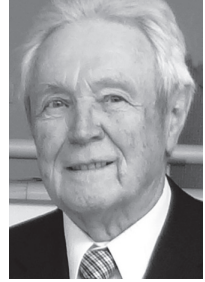
- BALATKA, B. (2004b): Úvod. Geomorfologická charakteristika. In: Zahradnický, J., Mackovčín, P. (eds.): Plzeňsko a Karlovarsko. Chráněná území ČR, sv. XI. Agentura ochrany přírody a krajiny ČR a EkoCentrum Brno, Praha, 9–12, 23–39.
- BALATKA, B. (2006): Nejvyšší horské oblasti (Balatka, Rubín, 41–55), Dosud nespoutané vodní toky (90–98), Hluboká údolí, soutěsky a kaňony (108–119), Pískovcová skalní města (151–159). In: Rubín, J. (ed.) a kol.: Přírodní klenoty České republiky, Academia, Praha.
- BALATKA, B., KALVODA, J. (2006): Geomorfologické členění reliéfu Čech. Geomorphological regionalization of the relief of Bohemia, Czech Republic, (3 mapy 1 : 500 000). Kartografie Praha, a.s., Praha.
- BALATKA, B., ŠTĚPANČÍKOVÁ, P. (2006): Terrace system of the middle and lower Sázava River. Geomorphologia Slovaca, 6, 1, 69–81.
- BALATKA, B. (2007): River terraces and the Sázava Valley evolution. In: Goudie, A. S., Kalvoda, J. (eds.): Geomorphological Variations. Nakladatelství P3K, Praha, 361–386.
- BALATKA, B., KALVODA, J. (2008): Evolution of the Quaternary river terraces related to the uplift of the central part of the Bohemian Massif. Geografie, 113, 3, 205–222.
- BALATKA, B., RUBÍN, J. a kol. (2009): Údolí, soutěsky a kaňony v Čechách, na Moravě, ve Slezsku. Olympia, Praha.
- BALATKA, B., KALVODA, J. (2010a): Kvartérní terasy řeky Želivky. Geografie, 115, 2, 113–130.
- BALATKA, B., KALVODA, J. (2010b): Vývoj údolí Sázavy v mladším kenozoiku. Edice Geographica, sv. 1. Česká geografická společnost, Praha.
- BALATKA, B., GIBBARD, P., KALVODA, J. (2010a): Morphostratigraphy of the Sázava river terraces in the Bohemian Massif. Acta Universitatis Carolinae, Geographica, XLV, 1–2, 3–34.
- BALATKA, B., GIBBARD, P., KALVODA, J. (2010b): Evolution of the Sázava valley in the Bohemian Massif. Geomorphologia Slovaca et Bohemica, AV SR, X, 1, 55–76.
- BALATKA, B., KALVODA, J., GIBBARD, P. (2015): Morphostratigraphical correlation of river terraces in the central part of the Bohemian Massif with the European stratigraphical classification of the Quaternary. – Acta Universitatis Carolinae, Geographica, 50, 1, 63–73.
- KALVODA, J., BALATKA, B. (2016): The Geomorphological Evolution and Environmental Hazards of the Prague Area. – In: Pánek, T., Hradecký, J. (eds.): Landscapes and Landforms of the Czech Republic. World Geomorphological Landscapes. Springer Verlag, Heidelberg, Berlin, 43–57.

## Prof. Arnošt Wahla 80

Ani se tomu nechce věřit, ale čas, který nám všem ubíhá stejně rychle, posunul Arnošta z Pardubic (ano, tam v městě perníku se narodil) už na práh deváté dekády života. Navíc života plodného a tvořivého, v němž poznal spoustu skvělých lidí, kteří ovlivnili jeho profesní dráhu, a na které teď už jako vážený senior rád vzpomíná. Tak tomu bylo i na semináři didaktiků geografie z Česka, Slovenska a Polska, který jsme na jaře na jeho počest uspořádali na Ostravské univerzitě. Právě s ní a s její předchůdkyní Pedagogickou fakultou je spojena jeho aktivní akademická dráha didaktika geografie. Do Ostravy přišel v roce 1972, v době, kdy na katedře bylo 6 lidí, kteří každoročně do života vypustili cca 30–40 učitelů geografie v kombinaci s ruštinou nebo tělesnou výchovou. Všechny ty absolventy znal z praxí z nás

všech nejlépe a právě kvůli nim v roce 1995 uspořádal první seminář pro učitele geografie, který už má trvalou tradici a na tom letošním všem připomněl tu plejádu didaktiků geografie. Od těch, kteří už dávno nejsou mezi námi, až po ty současné, z nichž většina mu přijela popřát osobně z univerzit českých, slovenských i polských.

Jsem rád, že jsem měl možnost s Arnoštem spolupracovat více než čtvrt století. Brzy poté, co jsem přišel v polovině 80. let na katedru geografie, Arnošt převzal vedení katedry a mě si vybral jako tajemníka, poté jsme byli celou dekádu zase kolegové a v roce 2000 jsme si ty role z 80. let vyměnili. Takže jsem ho poznal ve všech třech možných rolích – jako kolegu, nadřízeného i podřízeného. A mohu s klidným srdcem napsat, že v těch rolích byl vždy svůj – pracovitý, přátelský a vstřícný, s jemným laskavým humorem a snahou pomáhat. Jeho koníčkem byla turistika, přičemž k cílům svých cest vždy využíval vlak nebo autobus. Arnošt totiž patří k minoritě lidí, kteří nemají ani řidičský průkaz, ani auto. Přiznám se, že jsem to nikdy moc nechápal a říkal jsem mu, že s autem by toho stihl vidět o mnoho více. Nicméně jsem ho nepřesvědčil. Ale ukazuje se, že udělal dobře – ty pěší túry po horách jsou určitě příčinou toho, že i v 80 je stále plný elánu, a připadá mi, že se za celou tu dobu, co se známe, nijak výrazně nezměnil. Upřímně mu přeji za obě ostravské geografické katedry, aby mu zdraví sloužilo i nadále a abychom se ještě mnohokrát setkali. A nejen u příležitosti narozeninových oslav.



*Vladimír Baar*

### **Docent Jaromír Kaňok sedmdesátníkem**

Narodil se 26. srpna 1946 ve Frýdku-Místku v rodině hajného. V padesátých letech se rodina Kaňokova často stěhovala na samoty nebo do malých obcí s hájenkami, kde otec vykonával povolání lesníka (Horní Lomná, Úvalno, Radim, Salajka, Bílá, Lubno). Jaromír měl možnost během docházky na základní a střední školu poznat mnoho dobrých i špatných učitelů. Možná i toto poznání rozhodlo o tom, že si vybral jako budoucí povolání učitelství matematiky a zeměpisu. Tento obor vystudoval na Pedagogické fakultě v Ostravě (absolvoval v roce 1969).

Později vystudoval druhý obor, odbornou geografii se zaměřením na hydrologii na Přírodovědecké fakultě UJEP (nyní MU) v Brně (absolvoval v roce 1979).

Po absolvování Pedagogické fakulty v Ostravě dostal umístění v prvním roce (1968) na zástupy na Základní devítileté škole v Trinci u Jablunkově-Návsí. Do





roku 1983 zakotvil v Karviné. Profesí učitele na základní škole se věnoval plných 15 let.

Od roku 1983 pracoval 23 let na Pedagogické fakultě v Ostravě a její katedře geografie se svými bývalými učiteli, nyní už kolegy, prof. Miroslavem Havrlantem a doc. Ladislavem Buzkem. Později působil na nově vzniklé Přírodovědecké fakultě Ostravské univerzity a na rozšířené katedře fyzické geografie a geoekologie, která zajišťovala na fakultě také kartografické a geoinformatické obory.

V tomto období se dále odborně vzdělával. V roce 1982 složil rigorózní zkoušku (RNDr.) na PřF MU v Brně v oboru fyzická geografie a kartografie. O deset let později, v roce 1992, obhájil na stejné fakultě kandidátskou disertační práci v oboru fyzická geografie. I když během svých odborných studií vyučoval kartografické a geoinformatické předměty, ve výzkumu se v tomto období věnoval fyzické geografii, zejména hydrologii. Po příchodu prof. Vladimíra Kříže na katedru fyzické geografie a geoekologie PřF OU se výzkumná činnost pracoviště podstatně posunula směrem k hydrologii. Doc. Jaromír Kaňok s ním velice úzce spolupracoval na mnoha hydrologických projektech úzce souvisejících s jeho čerstvě obhájenou kandidátskou prací, která vyšla knižně v roce 1997 – Kaňok, J.: *Antropogenní ovlivnění velikosti průtoků řek povodí Odry po profil Kožle* (Spisy prací přírodovědecké fakulty Ostravské univerzity). Pro katedrový výzkum využíval bohaté kontakty s polskými hydrology, především ze Slezské univerzity v Sosnowci. S nimi spolupracoval na několika společných grantech, např. *Tendencje zmian obiegu wody w zlewni górnej Odry po wodowskaz Kožle* (1995–1996, Polská grantová agentura KBN), *Antropogenní ovlivnění řek v povodí Odry* (1997–1999, GA ČR), *Antropogeniczne zmiany naturalnych wypływów wód podziemnych w dorzeciu górnej Odry* (1999–2001, Polská grantová agentura KBN), *Geografické a ekologické změny prostředí a struktur průmyslových krajín* (1999–2004, CEZ), *Přírodní a antropogenní vlivy na zvláštnosti hydrologického režimu povrchových a podzemních vod v povodích přítoků Odry* (2002–2004, GA ČR).

Od hydrologie se občas uchýlil k sociologickému výzkumu české části Slezska a vypomáhal socioekonomickým geografům v kartografické a geoinformatické problematice, např. v projektu *Teritorialny system spolecno-ekonomiczny pogranicza województwa Śląskiego i północnych Moraw oraz strategie jego rozwoju w okresie transformacji systemow gospodarki Europy Środkowo Wschodniej* (1999–2002, Polská grantová agentura NIP) a *Mentální mapa českého Slezska: Vědomí slezské identity obyvatelstva* (1998–2001, GA ČR). Výsledky tohoto grantu byly knižně zpracovány v roce 2000 – Siwek, Kaňok: *Vědomí slezské identity v mentální mapě* (Ostravská univerzita, Spisy filosofické fakulty Ostravské univerzity). Spolupracoval i s historiky a podílel se na velké dvoudílné encyklopedii z roku 2005 *Kulturněhistorická encyklopedie Slezska a severovýchodní Moravy* (Ústav pro regionální studia Ostravské univerzity).

V roce 2002 úspěšně absolvoval na Masarykově univerzitě v Brně habilitační řízení s prací „Problematika antropogenního ovlivnění řek povodí Odry a jeho vizualizace v návrhu Hydrologického atlasu horní Odry“.

Ještě jako řadový člen katedry se významně podílel na projektu nového sídla pracoviště na adrese Chittussiho 10, díky kterému se výuka a výzkum katedry přesunuly do důstojných prostorů na několika poschodích, včetně meteorologické stanice na střeše budovy. Zasadil se o organizační vyčlenění Oddělení fyzické geografie a geoekologie a Oddělení kartografie a geoinformatiky jako samostatných jednotek katedry.

Společně s garantem fyzickogeografických studijních programů, profesorem Křížem, postupně sestavili studijní programy bakalářských a magisterských oborů Fyzické geografie a geoekologie a Ochrany a tvorby krajiny a posléze vytvořili i doktorské studium Environmentální geografie.

Už jako vedoucí katedry fyzické geografie a geoekologie (2000–2004) založil studijní obor Kartografie a geoinformatiky na PřF OU. Se svými spolupracovníky sestavil studijní program bakalářského studia a zaměřil se na předkládání grantových projektů s kartografickými tématy. Jeho další aktivity byly přerušeny vážnou nehodou, kdy ho srazilo auto na přechodu pro chodce.

Od roku 2006 do roku 2013 pracoval na Katedře geoinformatiky Přírodovědecké fakulty Univerzity Palackého v Olomouci. Vědní obor hydrologii opustil a věnoval se pouze své milované kartografii. Přednášel v řadě kartografických předmětů – Tematická kartografie, Stylistika tvorby map, Analýza kartografických děl, Atlasová kartografie, Kartometrie a Dějiny kartografie. Soustředil se především na výuku. Ke svým studentům byl vždy přísný a spravedlivý.

V Olomouci se výzkumu soustředil na teorii tematické kartografie, zejména na postupy tvorby tematických map založené na rozhodovacích procesech. Jeho cílem bylo vytvořit automatický postup při tvorbě jakékoli tematické mapy z různých dat. Pracoval na grantech s kartograficko-geoinformatickým zaměřením, např. *Vizualizace, interpretace a percepce prostorových informací v tematických mapách* (2006–2008, GA ČR) a *Inteligentní systém pro interaktivní podporu tvorby tematických map* (2009–2011, GA ČR).

K jeho nejcitovanějším publikacím patří skriptum *Tematická kartografie* (1999), zmiňovaná monografie *Vědomí slezské identity v mentální mapě* (2000), *Inteligentní systémy v tematické kartografii* (2011), *Studium rozvoje regionu založené na vizualizaci geoinformačních databází* (2008) a monografie, na kterou je patřičně hrdý, *Metody tematické kartografie – Vizualizace prostorových jevů* (2011).

Vedle publikování vědeckých článků se věnoval propagačním a osvětovým aktivitám v kartografii. Je zakladatelem každoročních Kartografických dnů Olomouc, pořádaných katedrou geoinformatiky na PřF UP v Olomouci od roku 2007. Známý je seriál 12 obsáhlejších článků *Chyby v mapách* v časopise Geobusiness.

Od roku 1972 je členem České geografické společnosti, osm let pracoval jako jednatel Severomoravské pobočky, 16 let byl revizorem Moravskoslezské pobočky ČGS, pět let pracoval v Hlavním výboru ČGS jako vedoucí Sekce kartografie a geoinformatiky. Působil ve třech oborových radách doktorských studií

(Environmentální geografie na PřF OU v Ostravě, Geoinformatika na VŠB-TU v Ostravě, Geoinformatika a kartografie na PřF UP v Olomouci). Doposud pracuje v redakčních radách časopisů Kartografické listy a Geoscape. V letech 1999–2010 byl dopisujícím členem ICA Commission on Theoretical Cartography. Od roku 2002 do roku 2012 byl členem komise pro soutěž Mapa roku. Je čestným členem České kartografické společnosti.

Co dodat? Vysoké tempo v práci a nadšení pro geografii a tematickou kartografii se snažil skloubit s klidnějším životem v rodině. S manželkou vychovali tři dcery. Nyní mají mnoho radosti s šesti vnoučaty. S manželkou žijí v Lubně v srdci Moravskoslezských Beskyd, snaží se opravit domek po svých rodičích a zároveň plnit agrotechnické lhůty na zahradě. Konečně žije spokojený a poklidný život v lepším životním prostředí než v Karviné, kde prožil téměř 50 let. Do dalších let mu přejeme především zdraví.

Vít Voženílek

### Docent Jan Vítek – 70 let



Kdo sleduje českou geomorfologickou, popř. geologickou či speleologickou literaturu, ať knižní nebo časopiseckou, během posledních zhruba 50 let, nemohl se neseťkat se jménem Jana Vítky. To se totiž objevuje u neuvěřitelných několika tisíc článků ve 23 různých vědeckých a populárně vědeckých časopisech a 62 větších prací je uveřejněno ve 12 tradičních, zejména muzejních sbornících. Zároveň je Vítek významným spoluautorem 28 odborných knižních publikací (např. známého Atlasu skalních, zemních a půdních tvarů, Academia 1986,

Základů geomorfologie – Vybrané tvary reliéfu s I. Smolovou, UP Olomouc 2007 atd.). Sám napsal 3 pěkné popularizační knížky: Krajinou severovýchodních Čech (168 s.), Tajemný svět skal (192 s.) a Příroda bez hranic (152 s.). Všechny vydalo nakladatelství Oftis, Ústí nad Orlicí, v letech 2000 až 2004. Mimořádný rozsah Vítkovy bibliografie pochopitelně neumožňuje její otištění v Geografických informacích.

Jan Vítek se narodil 9. 5. 1946 ve Vysokém Mýtě jako syn učitele a hudebníka Bohuslava Vítky a matky Marie. Jeho o 3 roky starší bratr PhDr. Bohuslav Vítek je muzikologem a publicistou. Mladý Jan navštěvoval základní školu ve východočeských Nových Hradech a ve Vysokém Mýtě (1952–1960), kde pokračoval na Střední všeobecně vzdělávací škole (1960–1963). Vysokoškolské studium, obor učitelství biologie a zeměpisu, absolvoval na Pedagogické fakultě v Hradci Králové (1963–1967). Zakončil je státními zkouškami a obhajobou diplomové práce na téma

Propasti v Československu pod externím vedením RNDr. Františka Skřivánka. Jeho učiteli pro obor geografie byli doc. RNDr. Oldřich Čepek a doc. RNDr. Václav Cífka. Zásadní a trvalý vliv na Vítkovo další zaměření měl však starší široce erudovaný výborný pedagog PhDr. Karel Režný (1904–1983). Po jeho odchodu do důchodu v r. 1974 nastoupil Vítek jako odborný asistent na katedru zeměpisu Pedagogické fakulty v Hradci Králové. Na základě rigorózní práce *Pseudokrasové tvary v severovýchodních Čechách*, kterou předložil na Přírodovědecké fakultě UK v Praze, získal titul RNDr. Školitelem, byl tehdy prof. RNDr. Václav Král, DrSc. Problematice pseudokrasu se věnoval i nadále a na Přírodovědecké fakultě UP v Olomouci předložil habilitační práci *Některé výsledky výzkumu pseudokrasu v Československu*. (Vedoucí projektu: prof. RNDr. Jaromír Demek, DrSc.) Po její obhajobě v r. 1991 byl Vítek jmenován docentem pro obor fyzická geografie. V této funkci působí dosud na katedře biologie (!) hradecké univerzity, která od r. 1992 několikrát změnila název. Ten se od r. 2010 konečně ustálil na Přírodovědecká fakulta Univerzity Hradec Králové. Vítek zde zajišťuje výuku geologických a geografických disciplín v rámci bakalářských a magisterských studií těchto oborů a navíc i v rámci učitelských studií oborů biologie, systematická biologie a ekologie, nově i geologie a geomorfologie krajiny České republiky. Po sametové revoluci byl řadu let členem akademického senátu původní a obtížně se transformující Vysoké školy pedagogické v Hradci Králové. Zároveň 15 let vedl katedru biologie, která však kupodivu zahrnovala také obory geologie a geografie.

Ve svých vědeckých pracích se J. Vítek zaměřil především na pseudokrasové fenomény v sedimentárních horninách České tabule, ale i v jiných horninách na území Česka a Slovenska, kde zdokumentoval stovky jeskyní. Výsledky shrnul v dosud nepřekonané monografii *Pseudokrasové tvary v kvádrových pískovcích severovýchodních Čech* (Rozpravy ČSAV, MPV 89:1–58, Academia, Praha 1979), ve zhuštěné formě též v angličtině pod názvem *Classification of pseudokarst forms in Czechoslovakia* (Intern. Journal of Speleology 13:1–18, Roma 1983). Ta patří k nejcitovanějším i v mezinárodním měřítku. Kromě pseudokrasu věnoval jubilant pozornost také krasovým útvarům v různých oblastech hlavně Moravy a Slovenska. Zdokumentoval např. desítky jeskyní, stanovil typologii škrapů v jurských vápencích Pavlovských vrchů apod. Kryogenní a periglaciální tvary popisoval z podhůří Novohradských, Orlických a Krušných hor, Králického Sněžníku, Hrubého Jeseníku i z Českomoravské vrchoviny. Velké přízní J. Vítky se těší nejrůznější skalní tvary vzniklé zvětráváním a odnosem jednotlivých typů hornin. Objevuje, uvádí do literatury a tak „mapuje“ jejich nové lokality. Zavedl také některé nové geomorfologické termíny, jako např. skalní polygony (jinak též polygonální fasety), kořenové stalagmity aj., které se již obecně používají. V posledních letech projevuje zvýšený zájem o tvary vulkanického reliéfu a za účelem jejich bližšího poznání navštěvuje sopečné oblasti, jako jsou ostrovy Réunion, Mauricius, Madeira a některé z ostrovů Kanárských. V r. 2002 se spolu s historikem a politologem

doc. PhDr. Janem Klímou zúčastnil „Expedice Kapverdy“. Zasněženě napsané články o poznatcích z těchto cest uveřejněné v časopisech *Vesmír*, *Minerální suroviny* aj. představují přímo školské ukázky, jak by měly vypadat popularizační práce z regionální fyzické geografie! Vítek je zároveň vynikajícím fotografem, jehož snímky, často z těžko přístupných terénů, mají náležitou odbornou, kompoziční a technickou úroveň. Již několik tisíc jich doprovází a zdobí autorovy publikace časopisecké i knižní.

Docent J. Vítek jako příklad úspěšného pedagoga se díky svému zaujetí pro zvolený obor, mimořádné pracovitosti a talentu pro literární činnost bezpochyby řadí mezi nemnohé současné české geomorfology schopné předávat potřebné znalosti srozumitelným způsobem studentům i širší veřejnosti. Přejme mu proto do dalších let stále pevné zdraví, trvale spolehlivé rodinné zázemí, radost z objevitelských i cestovatelských zážitků a samozřejmě mnoho zdaru v bohaté popularizační aktivitě.

*Josef Rubín*

### **Jubileum Milana Jeřábka**

S Milanem Jeřábkem se znám již řadu let, považuji se za jeho přítele, a proto velmi rád píši tento medailonek.

Dovolte mi, kolegové a kolegyně, v souvislosti s jeho životním jubileem Vám osobnost Milana Jeřábka připomenout, i když si myslím, že mnoho z Vás zná Milana velmi dobře.

Kdybych měl Milana Jeřábka stručně charakterizovat, napsal bych „plodný geograf“.

Milan Jeřábek se narodil v Teplicích 11. 9. 1956. Jeho „odborná plodnost“ je založena geografickým vzděláním na Přírodovědecké fakultě Univerzity Karlovy v Praze v oboru geografie a kartografie (1975–80), kde po složení státní rigorózní zkoušky získal titul RNDr. (1983), dále absolvoval mezinárodní postgraduální studium „Speciální demografie“ (1987–89). Vědeckou kariéru zahájil externím doktorandským studiem „Sociální geografie a regionálního rozvoje“, které zakončil získáním titulu Ph.D. (1994–2002). Habilitoval se na Přírodovědecké fakultě Univerzity Komenského v Bratislavě v oboru „Regionálna geografia“ a v roce 2007 získal titul docent.

Profesním zaměřením Milana Jeřábka je geografie obyvatelstva a osídlení, regionální rozvoj, socioekonomická geografie ČR a především výzkum pohraničí.

Své odborné vzdělání podpořil Milan rozsáhlými praktickými zkušenostmi, kdy po skončení studia pracoval 10 let jako odborný referent až vedoucí oddělení odboru oblastního plánování státní správy v severních Čechách. Tím se dobře



vysvětluje jeho „společenská plodnost“ tedy výborná, a pro vědecké pracovníky potřebná, schopnost komunikovat s úředníky státní správy a samosprávy. Po společenských změnách v naší zemi nastupuje Milan na Přírodovědeckou fakultu Univerzity Karlovy v Praze, na katedru sociální geografie a regionálního rozvoje jako odborný asistent, po určitou dobu i jako tajemník katedry (1990–94). Osudovým se z pohledu dalšího vědeckého růstu stal přechod Milana na Sociologický ústav Akademie věd ČR do oddělení „České pohraničí“ v Ústí nad Labem, kde působil jako vědecký pracovník (1994–2005). Toto působení nejen významně zaměřilo jeho vědecké bádání do problematiky rozvoje pohraničí a přeshraniční spolupráce, ale i významně obohatilo jeho mezioborové vnímání společenských změn. Po plodné spolupráci se sociology přechází Milan na katedru geografie původně Pedagogické fakulty, následně Přírodovědecké fakulty Univerzity Jana Evangelisty Purkyně v Ústí nad Labem (2005–2012), v roce 2012 zásadně mění své regionální působíště a nastupuje na Geografický ústav Přírodovědecké fakulty Masarykovy univerzity v Brně, kde působí dosud.

Odbornou plodnost Milana Jeřábka lze doložit četnými výzkumnými projekty, kde působil jako řešitel či spoluřešitel. Jedná se o projekty státních institucí Ministerstva zahraničních věcí, Ministerstva pro místní rozvoj, Grantové agentury ČR, Grantové agentury Akademie věd ČR, Grantové agentury UK, Technologické agentury ČR, z nichž mnohé byly založeny na unikátní meziuniverzitní spolupráci geografických pracovišť Univerzity Jana Evangelisty Purkyně, Univerzity Karlovy, Západočeské univerzity, Masarykovy univerzity, Univerzity Palackého, Ostravské univerzity. Na některých projektech jsem měl tu čest s Milanem Jeřábkem, s Tomášem Havlíčkem a s dalšími geografi či sociology spolupracovat.

Milan Jeřábek je odborně a společensky plodný i v mezinárodním měřítku, díky četným projektům výše uvedeným, i mezinárodním projektům PHARE, INTER-REG znají výsledky jeho práce a jsou jeho přáteli geografové ze Saska (Technická univerzita Dresden, Technická univerzita Chemnitz), Bavorska, Rakouska, Švýcarska, Finska, Polska, Maďarska a především ze Slovenska. V tomto směru se aktivně zapojoval například do práce Euroregionu Labe/Elbe, do činnosti Asociace evropských euroregionů, spolupracuje s mnohými zahraničními univerzitami. V současné době logicky přesouvá těžiště zájmu do česko-rakouského a česko-slovenského prostoru. Výsledkem výzkumné práce Milana Jeřábka jsou desítky odborných příspěvků, studií, monografií na domácím i mezinárodním poli, které lze nalézt v jeho bibliografii.

V závěru medailónku bych rád zdůraznil osobnost přítele Milana Jeřábka. Díky dlouholeté spolupráci jsem ho poznal jako skromného, usměvavého člověka, který velmi rád pracuje s mladými lidmi a předává jim své zkušenosti. Je znám svým obdivem ke geografkám i přátelským přístupem ke geografům, velmi silným rodinným poutem, jeho „fyzickou plodnost“ dokazuje výčet potomků – tři synové a dvě dcery (zatím). Všechny stránky plodnosti Milan udržuje pravidelným



sportováním. Je náruživým lyžařem a cykloturistou, jeho dlouhé cesty na kole podél velkých evropských řek jsou obdivuhodné.

Uvědomuji si, že pro lepší uznání dopadu práce Milana Jeřábka u některých geografů bych měl nahradit slovo „plodnost“ dnes frekventovaným slovem „impakt“. Neudělal jsem to, neboť právě Milan Jeřábek je člověk, který nevidí dopad své práce pouze přes scientometrické ukazatele, ale soustředí svoji vědeckou práci i na konkrétní praktické přínosy pro rozvoj obcí a regionů.

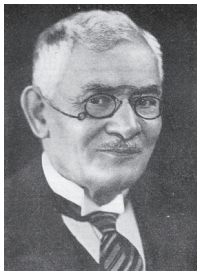
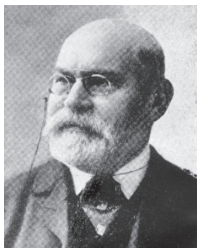
Tedy Milane dovol, abych Ti jménem svým i jménem široké geografické obce poděkoval za práci pro náš krásný obor geografie a popřál Ti k životnímu jubileu ještě mnoho „fruchtbare Jahre“.

*Jaroslav Dokoupil*

## Geografická výročí 2016

Tak jako každý rok, i tentokrát si připomínáme (vybraná) významná výročí, vztahující se k letošnímu roku – tentokrát tedy ta, která připadají na roky, zakončené šestkou.

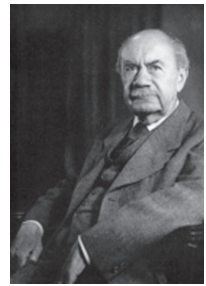
Nejstarším z letos připomínaných představitelů české geografie je **František Augustin** (1846–1908). Rodák ze Sirákova u Polné na Českomoravské vrchovině (\*24. 5. 1846) vystudoval univerzitu ve Vídni, poté nastoupil dráhu středoškolského profesora dějepisu a zeměpisu. Od 80. let, kdy se univerzita v Praze rozdělila na českou a německou, se na té české postupně etabloval jako profesor (od roku 1904 řádný) meteorologie a klimatologie, zároveň ale přednášel i další obory fyzické geografie a dokonce i geografii matematickou. V době po odchodu Jana Palackého do penze od roku 1904 načas vedl i Geografický ústav na univerzitě a od roku 1907 byl také předsedou České společnosti zeměpisné; obě tyto funkce vykonával až do smrti, která ho zastihla 1. prosince 1908 v Praze. Pohřben je, jako jeden z mála geografů, na staroslavném vyšehradském hřbitově.



Dne 11. ledna 1866 se v Peruci na Lounsku narodil **Václav Švamberský** (1866–1939). Asistent a nástupce Jana Palackého sice původně toužil stát se badatelem v Africe a napsal rozsáhlou práci o Kongu, které nikdy nespatriil, do dějin české geografie se ale zapsal především jako organizátor. Jeho věčnou zásluhou je například budova Přírodovědecké fakulty na Albertově, jejíž stavbu prosadil a fakticky zorganizoval, či založení Mapové sbírky UK – která letos v lednu také výročí narození svého zakladatele víc než důstojně připomněla.

Dlouhá léta býval základem zeměpisných znalostí středoškolských studentů atlas, označovaný podle svých tvůrců jako Brunclík – Machát. Ten druhý (a asi významnější) z tvůrců, **František Machát** (1876–1935), se narodil na Boží hod Vánoční 1876 v Horce nad Moravou, gymnázium vystudoval v Olomouci, univerzitu v Praze. Celou kariéru pak strávil jako středoškolský učitel, resp. ředitel dívčího gymnázia v Praze; vedle kartografie – byl též spoluautorem *Ottova zeměpisného atlasu* – se zapsal i do dějin didaktiky geografie, mj. jako její první lektor na pražské univerzitě.

Stejný ročník, podobné jméno, ale zcela jiný osud: **Fritz Machatschek** (1876–1957) se narodil dne 22. září 1876 ve Vyškově. Vystudoval univerzitu ve Vídni (jako žák Albrechta Pencka) a pak přednášel postupně ve Vídni, Praze (1915–24; byl i děkanem přírodovědecké fakulty Německé univerzity), Curychu, opět Vídni, Mnichově a v závěru života i v Argentině. Proslul především jako geomorfolog s velkými znalostmi z teorie i terénu (bádal mj. v Ťan-šanu), ale i jako regionální geograf. Jen s rozpadem mocnářství se nikdy nevyrovnal: když v roce 1927 prvně publikoval geografii Československa, nazval ji *Landeskunde der Sudeten- und Westkarpatenländer...*



Do třetice stejný ročník byl i **Karel Rausch** (1876–1954), narozený 28. ledna 1876 v Čáslavi. Zvolil si vojenskou dráhu a v rakousko-uherské armádě to jako odborník Vojenského zeměpisného ústavu dotáhl až na plukovníka. Roku 1919 byl pak převzat československým vojskem a zakládal obdobnou instituci i u nás, byl 1920–34 jejím velitelem a povýšen na brigádního generála (1923). Vedle toho stál i např. u vzniku státní názvoslovné komise. Své jméno bohužel poněkud pošpinil svou činností za okupace jako člen pronacistického Českého svazu válečníků a Ligy proti bolševismu; po válce byl dokonce odsouzen ke kratšímu trestu vězení za kolaboraci (a zcela zmizel z veřejného života).

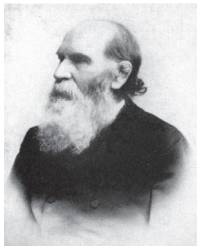


Životní osudy významných badatelů jsou někdy složité. Ačkoli je **Jan Hromádka** (1886–1968) považován za zakladatele vědecké geografie na Slovensku, ve skutečnosti pocházel z Pošumaví – narodil se 18. prosince 1886 ve Volenicích na Strakonicku. Původně vystudoval jen učitelský ústav a učil na jednotřídkách, prošel zákopy 1. světové války a ve 20. letech učil ve Spišské Nové Vsi a v Bratislavě; teprve tehdy si doplnil vysokoškolské vzdělání a 1930–31 pokračoval na pařížské Sorbonně. Skutečným, plnouvazkovým univerzitním profesorem se v Bratislavě stal až za 2. světové války... Po ní se nicméně (1946) vrátil do Čech a přednášel ještě na Vysoké škole



obchodní. Po odborné stránce je považován za jednoho z tvůrců moderní regionální geografie u nás.

Prvním profesorem geografie v Praze byl, jak je obecně známo, **Dionys Grün** (1819–1896). Rodák z Přerova vystudoval geografii a historii na univerzitě ve Vídni a pak v Berlíně u Karla Rittera, dlouhou dobu přednášel jako středoškolský profesor v Levoči a ve Vídni. Důležitou etapou v jeho životě byl hlavně počátek 70. let, kdy byl domácím učitelem korunního prince Rudolfa. Za to získal nejen povýšení do rytířského stavu, ale také i doporučení pro stolicí v Praze, jíž se jako první geograf ujal roku 1875. Po rozdělení školy na českou a německou (1882) přešel i s celým geografickým seminářem, který začal budovat, na německou univerzitu. Zemřel 26. února 1896 v Praze, pohřben je ale ve Vídni.



Jeden z velkých talentů české přírodovědy, **Karel Thon** (1879–1906), pocházel z Golčova Jeníkova. Vystudoval zoologii na pražské univerzitě, záhy se ale sblížil i s geografí a v roce 1904 podnikl společně s Jiřím V. Danešem významnou studijní cestu do západní Hercegoviny. Již rok předtím (1903) se habilitoval. Studium živočichů krasových i dalších oblastí jej přivedlo k zoogeografii jako takové, za jejíhož zakladatele u nás je považován; bohužel dříve, než stačil dokončit *Úvod do všeobecné zoogeografie* (vydal 1907 J. F. Babor), podlehl – 17. července 1906 – nemoci.

Pokud jsme zmínili atlas Brunclík – Machát, měli bychom si vzpomenout také na další velké atlasové dílo, to označované jako Šalamon – Kuchař. Jeho autoři byli učitel a žák, a to již od střední školy – **Karel Kuchař** (1906–1975) byl totiž synem Šalamonova kolegy z pražské reálky. Karel Kuchař se narodil 15. dubna 1906 na Královských Vinohradech (nyní součást Prahy), na fakultě ještě zastihl J. V. Daneše, ale především byl žákem a nástupcem zmíněného Bedřicha Šalamona. Od původního směřování, fyzické geografie (ještě habilitační práce z roku 1934 se věnovala jezerům) se postupně přesunul ke kartografii, zejména té historické a matematické, včetně tvorby atlasů. Dlouhá léta stál v čele katedry fyzické geografie a kartografie PřF UK a také univerzitní mapové sbírky. A zajímavost – celý život bydlel v jediném domě v Koubkově ulici v Praze 2; to by si pomalu zasloužilo pamětní desku.



Ačkoliv Slovensko už je řadu let samostatným státem, dovolím si malou odbočku a připomenu i jednoho geografa „od sousedů“ – už proto, že má výročí skutečně kulaté. **Michal Lukniš** (1916–1986), patřící k zakladatelům slovenské geografie, se narodil 26. února 1916 ve Zlatně nedaleko Zlatých Moravců. Na bratislavské univerzitě byl žákem Jiřího Krále a především Jana Hromádky, od 40. let se do výuky zapojil jako asistent

a roku 1948 převzal vedení geografického ústavu Univerzity Komenského, záhy se stal i profesorem a vedl i příslušný ústav Slovenské akademie věd. Odborně se zabýval především geomorfologií, najmě oblastí Vysokých Tater a Žitného ostrova, ale i podrobným mapováním včetně jeho metodologie, regionální fyzickou geografii a ochranou přírody.

Zvláště na personálně slabší Německé univerzitě v Praze museli občas vypomáhat i vědci z jiných oborů. Mezi nimi byl i astronom **Rudolf Spitaler** (1859–1946), který tu přednášel kosmickou fyziku, ale i meteorologii. Narodil se v korutanském Bleibergu, vystudoval ve Vídni, tam i v Praze také působil na hvězdárně. Mimořádným profesorem pražské univerzity se stal roku 1901 a působil tu prakticky až do 2. světové války. Krom jiného také inicioval založení meteorologické stanice na Milešovce, působící od roku 1905. Zemřel krátce poté, co byl z Prahy, ač více než osmdesátiletý, odsunut; datem úmrtí je 16. říjen 1946, místem Lüthtern v severoněmeckém Meklenbursku.

*Jiří Martínek*